

24



47124

MEMORIA DESCRIPTIVA

que se acompaña a una solicitud de MODELO DE UTILIDAD, por veinte años, Para España y sus Posesiones, por: "VIGA CON DISPOSITIVO DE ENSAMBLAJE PARA MONTAJE EN SECTORES", en favor de D<sup>a</sup>. Dolores Heredia Poveda, de nacionalidad española y residente en BARCELONA, calle La Farga, núm 78 - bajos.-

-----

La presente invención, recae sobre una viga dotada de un dispositivo de ensamblaje, en virtud del cual, es factible el acoplaje de sectores de viga prefabricados, merced a un sistema de varillas que se adaptan axialmente a dichos sectores, y se emplazan unos con otros, a cuyo enlace coopera o se afirma mediante un ligamento de alambres que constituyen el estribo.

5

Para dar la máxima solidez al conjunto, las varillas que se emplean, son de metal pretensado, con el fin de limitar la flexibilidad y evitar el posible

10



15

arqueo del conjunto. Una vez efectuado el acoplaje de unos elementos con otros, en la forma indicada, las juntas se rellenan de hormigón, quedando una viga sólidamente acoplada, con la facilidad de su adaptación a cualquier clase de medidas y de locales.

20

Con el fin de ilustrar la presente descriptiva, se acompaña una hoja de planos, en la que, de manera esquemática, se representa una ejecución cualquiera de la invención, que se cita a título de ejemplo meramente explicativo, y no limitativo, ya que caben diversas variantes de ejecución, haciéndose constar que las secciones del cuerpo de la viga, puede ser cualesquiera. En dicha hoja:

25

La figura 1, muestra una sección frontal.

La figura 2, es una vista lateral del punto de acoplaje.

30

La figura 3, es un esquema del ligamento de los alambres entre sí, que impide la flecha.

35

Tenemos un sector de viga de longitud apropiada, que será variable según lo determinen las circunstancias de adaptación. Dicho sector está constituido por dos cuerpos paralelos (A) y (B), cuya sección y altura pueden ser cualquiera.

40

Estos dos cuerpos están separados entre sí, a excepción de un elemento de unión "D", del propio material, que presenta un resalte en su centro, por su cara inferior.

Sobre este citado elemento, se coloca una serie de varillas de metal pretensado, cuyos terminales sobresalen convenientemente de los haces de las superficies frontales y posteriores de la viga;



45 asimismo, bajo el mencionado elemento, se colocan  
otras varillas similares a las anteriores, señaladas  
bajo las referencias (1), (2), (3) y (4) del plano  
adjunto, que se unen entre sí por sus terminales, las  
superiores con las inferiores formando una elipse  
completa.

50 Dichas varillas, además de elemento de refuer-  
zo, constituyen un medio de enlace de unos bloques o  
sectores, con el anterior y el posterior, por solda-  
dura, torcimiento o cualquier medio similar adecuado.

55 El conjunto de terminales así enlazado, es  
ligado por medio de unas finas varillas o alambres  
fuertes (5) cuyos terminales se prolongan sobre la  
superficie de los bloques, actuando como medio de li-  
gazón y al propio tiempo como estribo.

60 La aplicación de este dispositivo, permite  
el acoplaje en frío de un sistema completo de estos  
elementos; una vez conseguido éste, se rellenan las  
separaciones y huecos con hormigón, quedando un con-  
junto homogéneo, sólidamente adaptado, haciéndose -  
la labor de relleno cuando la viga está situada ya  
65 en la crujía formando, entonces, con el entrevigado,  
un bloque o conjunto compacto y homogéneo, que fra-  
gua todo al mismo tiempo, no necesitándose engofra-  
dos de ninguna clase, haciendo un conjunto de loza  
nervada todo de una sola pieza.

70 Las varillas metálicas que se emplean en el  
dispositivo descrito, son de material pretensado,  
con el fin de evitar que el margen de elasticidad  
que pudieran tener de otra forma, produzca un cimbreo  
en el conjunto, quedando así reducida al mínimo la  
75 flecha de cimbreo.



80

En el presente Modelo de Utilidad, cabe cualquier variación en ejecución y disposición de sus elementos, siempre que no se altere el espíritu del mismo, y podrá fabricarse con toda clase de materiales y medidas que se estime necesario. Asimismo, se hace constar que el perfil o la sección de la viga es indiferente, puesto que lo que se reclama como de propia invención es, esencialmente, el medio de acoplaje de los elementos descritos en la forma expresada.

85

- - - - -

NOTA.- Descrito suficientemente cuanto precede, sólo resta consignar que lo que se declara como nuevo, propio y útil del solicitante, es lo contenido en las siguientes

90

REIVINDICACIONES

1.- Viga con dispositivo de ensamblaje para montaje en sectores, caracterizada porque cada uno de los sectores de la misma, está constituido por dos cuerpos paralelos entre sí, y separados a distancia conveniente, a excepción de un elemento de unión del propio material, situado cerca de la base inferior, cuyo elemento de unión tiene su superficie superior plana y la inferior con un resalte central.

95

100

2.- Viga según reivindicación primera, caracterizada porque sobre el elemento de unión descrito, se colocan una serie de varillas de metral pretensado, paralelamente dispuestas, y en la misma dirección que los cuerpos antes descrito, colocándose bajo el citado elemento de unión, otra serie de varillas dispuestas en forma similar a las anteriores, teniendo todas ellas sus terminales sobresaliendo prudencialmente de las haces de las caras anterior y posterior

105



47124

del conjunto, cuyos terminales son ligados o soldados entre sí.

110

3.- Viga, según reivindicaciones 1 y 2, caracterizada porque estas varillas actúan como elementos de ensamblaje de unos bloques con el anterior y posterior, mediante soldadura o encaje por retorcimiento de los terminales, habiéndose previsto una varilla fina o un alambre grueso que rodea dicho ensamblaje, prolongándose los terminales del mismo sobre la superficie de los cuerpos paralelos, actuando como estribo en la fijación de los mismos.

115

120

4.- Viga, según reivindicaciones de 1 á 3, caracterizada porque la superficie ocupada por las varillas de conexión, y las separaciones entre los distintos elementos, es apta para ser llenada de hormigón, a fin de constituir un bloque homogéneo.

125

5.- "VIGA CON DISPOSITIVO DE ENSAMBLAJE PARA MONTAJE EN SECTORES".

Todo según queda descrito en la presente memoria, que consta de cinco hojas foliadas y mecanografiadas por una sola cara, con ciento veintinueve líneas y dibujo que se acompaña.

Madrid, a 24 de Marzo de 1.955.

P.A.

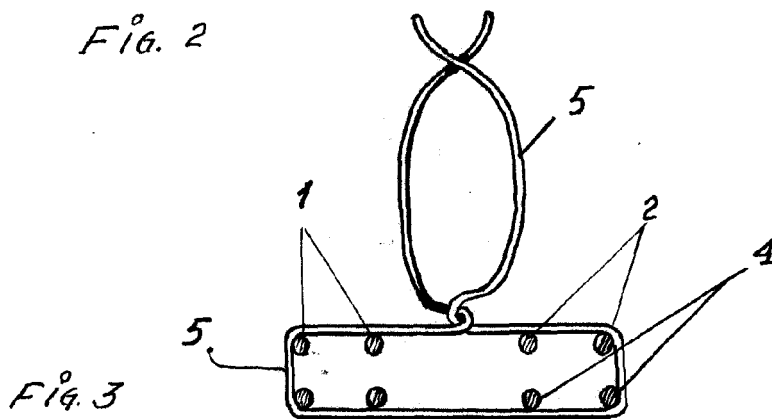
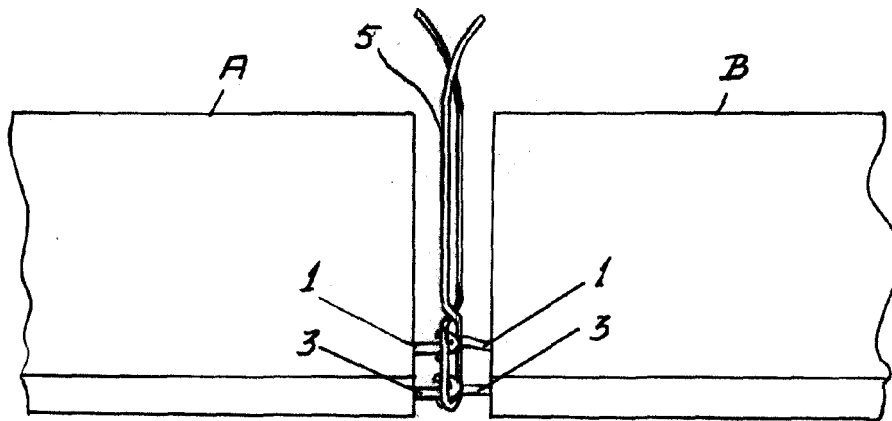
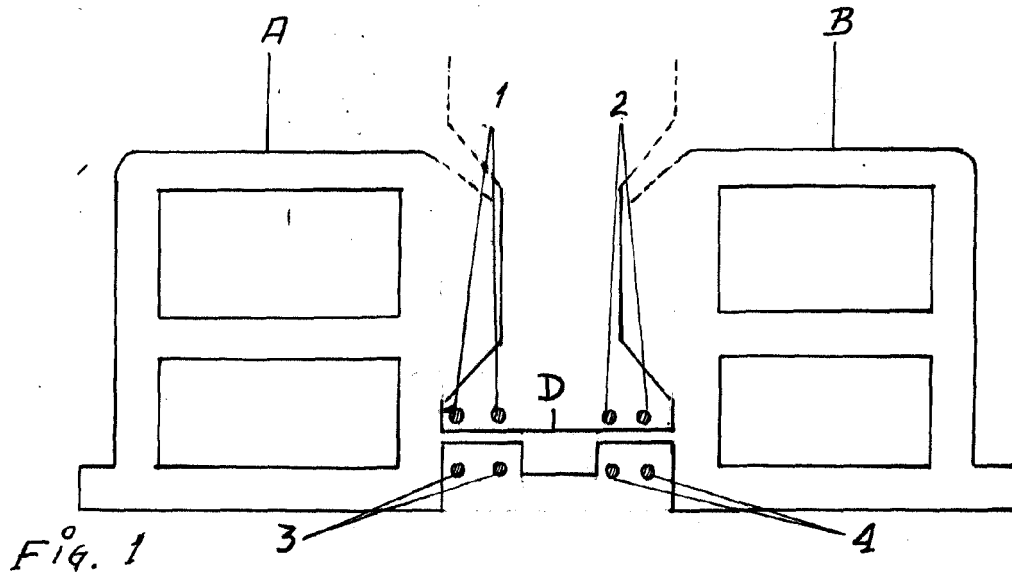
*C. V. Arango*  
EL AGENTE OFICIAL.



D<sup>a</sup> DOLORES HEREDIA POVEDA

Foja ÚNICA

47124



MADRID 24 MARZO 1955

*Charany*

ESCALA VARIABLE