

46594

46594

MEMORIA DESCRIPTIVA
DE UNA PATENTE DE MODELO DE UTILIDAD POR VEINTE AÑOS EN
ESPAÑA A FAVOR DE DON ARMANDO MARTIN MARTIN, DE NACIONA-
LIDAD ESPAÑOLA, RESIDENTE EN MADRID, Cea Bermudez 51
sobre:
"SILLON BASCULANTE PERFECCIONADO".

5.- Con la presente solicitud se trata de proteger un nuevo sillón basculante que presenta innumerables ventajas sobre los actualmente conocidos, ya que la suspensión y basculante se logra mediante el acoplamiento de una goma con forma y acondicionamiento especial en sustitución de muelles, pudiendo ser aplicadas dicha goma igualmente para cualquier tipo de silla o sillón, bien metálico o de otro material.

10.- El basculante se origina debido a una goma con dos puntos situados en sus extremos que se colocan en los laterales y hacia atrás por tornillos pasantes en la parte superior y atravesada por un tubo metálico por la inferior cuyo tubo metálico es parte constitutiva del sillón o silla que forma el armazón del basculante cuyo movimiento se origina al desplazar el cuerpo hacia atrás ya que el respaldo va fijado a dicho armazón que tiene giro en una pletina acondicionada en el bastidor del asiento formando parte continuada del mismo los brazos o apeyo del sillón. En los casos en que sea destinado para sillas el armazón terminará en la pletina donde gira el tubo, ya que en las mismas no se acondicionan brazos. En los puntos de contacto e topes y con el fin de evitar una brusquedad o golpe al coincidir dos cuerpos con un impetu determinado se colocan unas setas de material flexible o goma preferentemente las cuales se fijarán al tubo donde se situen por inserción en un orificio.

15.-

20.-

25.-

Para mejor comprensión de la descripción que sigue, se adjuntan dibujos a los cuales se hace constante referencia a lo largo de la misma.

30.- La Fig. 1a., es una vista lateral del sillón.
La Fig. 2a., es una vista en planta del sillón a excepción del respaldo.

La Fig. 3a., es una vista del amortiguador de

goma empleado.

La Fig. 4a., son dos vistas de la "seta" o amortiguador de golpe.

5.- La Fig. 5a., es un detalle de la curvatura e armazón del basculante, de cuya curva y en su extremo parte el brazo del sillón, así como también se aprecia la "seta" o tepe de goma.

10.- Consiste la presente invención en un sillón basculante perfeccionado el que está formado por un bastidor (1) reforzado con travesaños metálicos (3 y 3'), llevando asimismo colocado en dicho bastidor una pletina (13) de lado a lado sujeta por escuadras (13') en la que se practica dos orificios desplazados hacia sus extremos con el fin de poder atravesar unos tornillos pasantes (12) desde la parte trasera o del respaldo del bastidor el cual atraviesa el travesaño armazón, así como las escuadras (14) como refuerzo angular y soporte del tornillo pasante (12). En dicho tornillo se acondiciona un amortiguador (4), uno a cada lado, en cuyo amortiguador y en el otro extremo se atraviesa un tubo (5) o basculante propiamente dicho del que es parte continuada el respaldo (9) sobre el que se acondiciona un bastidor (9') para ser forrado. Al recostarse sobre el respaldo (9) el peso del cuerpo se recarga sobre el amortiguador de goma (4) ya que el tubo que lo atraviesa por el extremo inferior adquiere un giro o abisagrado en su parte central por medio de una pletina (2) la cual es atravesada por un bulón (10), lográndose un movimiento de ascenso de descenso muy suave, habiéndose dispuesto para evitar los golpes de tope del tubo (5) con el bastidor (1) 25.- unostopes de goma o "setas" (8) cuyo efecto es silencioso completamente, yendo acondicionado precisamente en la curva que forma dicho tubo (5) y en coincidencia con el bastidor, a la vez que dicha curva y en su terminal (6) se co-

loca en sentido perpendicular para después tomar de reposa brazos un tubo (7). El amortiguador queda representado en la figura 3a., de los dibujos adjuntos llevando los orificios (5' y 12') por donde se pasarán el tornillo de sujeción y el tubo (5) o basculante.

5.-

Las ventajas de la presente invención, se deducen de lo anteriormente expuesto.

Si bien la forma de ejecución aquí descrita constituye aplicación preferente del presente modelo podrán introducirse modificaciones de forma y de detalle sin que por ello se altere la esencialidad de la misma que se reivindica en la siguiente

10.-

NOTA

En resumen, la presente solicitud recaerá sobre las siguientes reivindicaciones:

15.-

1a.- Sillón basculante perfeccionado, caracterizado porque está formado por un bastidor reforzado con travesaños metálicos y llevando asimismo en dicho bastidor una pletina de lado a lado, donde se han practicados dos orificios desplazados cada uno a un costado proximalmente, con el fin de pasar un tornillo roscado que proviene del propio bastidor y que a su vez también atraviesa unas escuadras de refuerzos, habiendo pasado al mismo tiempo unos amortiguadores de goma mediante los cuales se logra la suspensión.

20.-

25.-

2a.- Sillón, según la anterior reivindicación caracterizado porque por el otro extremo del amortiguador se acondiciona un tubo que tiene giro en su parte media en una pletina mediante un pivote, efectuándose la basculación al respaldarse en el propio respaldo, sobre un bastidor, que es, de tubo como continuación del mismo que atraviesa dicho amortiguador, terminando una vez pasada la

30.-

pletina en una curva dispuesta a los efectos de limitación de su inclinación, y en cuya curva se dispone un tope de goma para evitar la brusquedad de tope o contacto, saliendo del terminal de dicho tubo y en sentido perpendicular para después adquirir la forma de reposa-brazos otro tubo de igual diámetro.

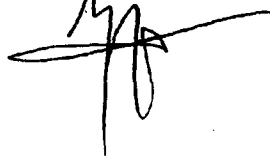
5.-

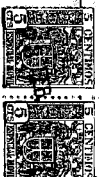
3a.- BILLO BASCULANTE PERFECCIONADO.

Según se describe en la presente memoria que consta de cinco hojas escritas por una sola cara y dibujos adjuntos,

10.-

Madrid a 23 de febrero de 1955.





46594

FIG. 2.

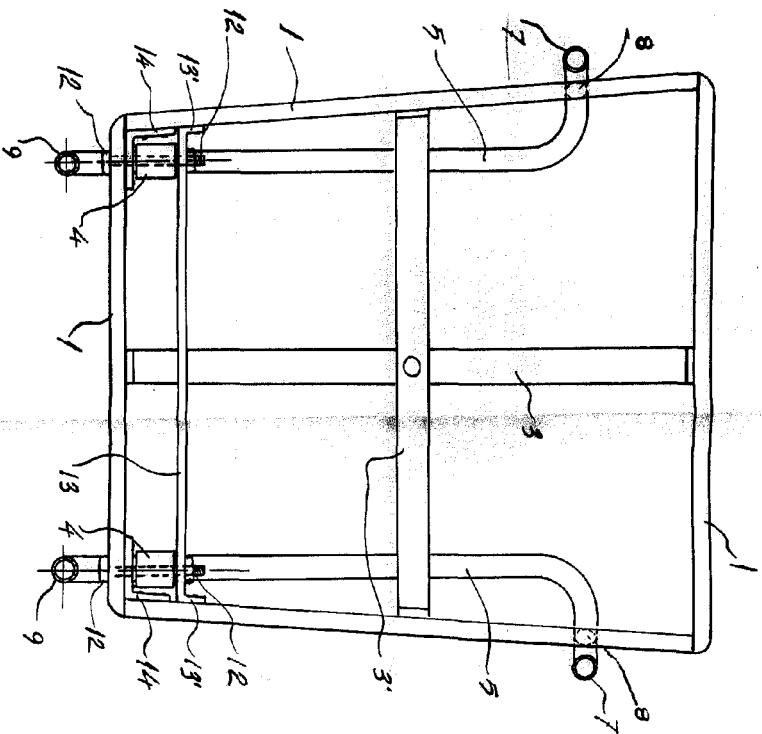
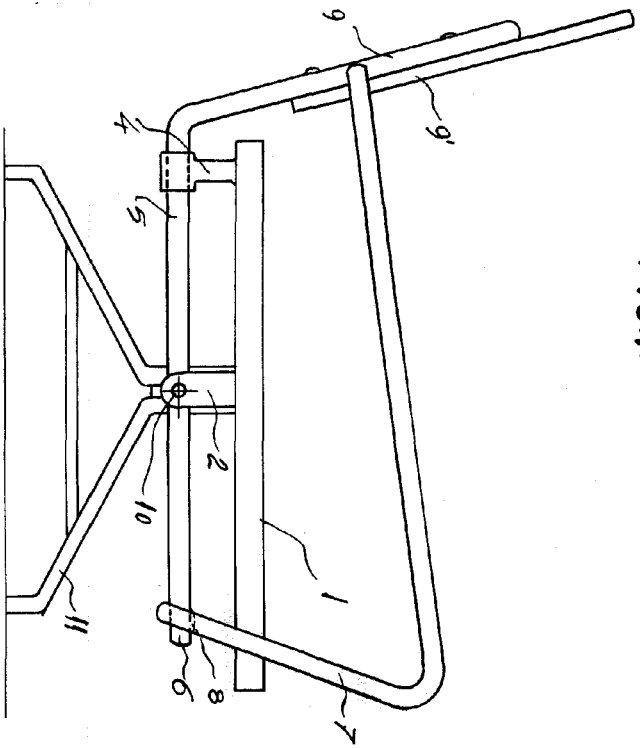


FIG. 1.



RECORDED
28 FEB 1930
A.A.