

46542.

19 F



46542

MEMORIA DESCRIPTIVA

Correspondiente a un MODELO DE UTILIDAD, cuyo registro se solicita por veinte años.

A favor de

Manufacturas de Caucho Victoria, S.A., de nacionalidad española.

Residente en CORNELLA DEL LLOBREGAT (Barcelona).-Paseo Magarall, 21

p o r :

"CUBO PARA SERVICIO DOMESTICO Y DE MESA".

46542



- El cubo que como modelo de utilidad se presenta al registro y cuya descripción y características se hacen en el cuerpo de esta memoria tiene, entre otras, las ventajas de que por su finura y acabado exterior puede ser utilizado
- 5.- indistintamente para aplicaciones y usos domésticos o para el servicio de mesa, esto, para colocar en su interior el hielo necesario al enfriamiento de una botella de vino o cualquier otro líquido cuyo enfriamiento haya de hacerse.
- 10.- Su forma exterior es ligeramente cónica llevando a lo largo de todo su borde superior un doblez de refuerzo el cual lleva de modo enfrentado unas ranuras de alojamiento a los pivotes extremos del asa, en los cuales esta se acopla, suspendiéndose el cubo de la misma para su elevación o transporte.
- 15.- Otra característica esencial del modelo estriba en el acoplamiento en la cara externa de su base de sustentación de una serie de paredes de pequeña altura, distanciadas entre sí de forma a formar puentes de paso de aire. Esta configuración tiene por objeto evitar que el cubo pueda quedar
- 20.- adherido al suelo o lugar en donde se asiente, al desaparecer la capa de aire que queda entre las dos superficies y hacer el efecto de ventosa al intentar elevarlo o trasladarlo, lo cual, estando el cubo lleno constituiría una dificultad muy grande e incluso podría llegarse al deterioro del
- 25.- suelo o lugar donde estuviera colocado.
- El procedimiento indicado evita esta desventaja manifestada al producir la libre comunicación y paso de aire entre los puentes formados, que impiden toda adherencia.
- 30.- El asa del cubo tiene forma semi-circular, estando ensanchada en su parte central con disminución hacia los extremos. En esta parte central el asa va provista de unas acañaladuras circulares para facilitar el acoplamiento de los



dedos y por tanto, su más fácil transporte.

35.- Para facilitar la labor interpretativa se ha representado gráficamente y a título de ejemplo de realización práctica el modelo que nos ocupa, el cual describe detalladamente a continuación haciendo referencia a las figuras que a continuación se reseñan:

Fig. 1ª. Vista frontal, seccionada en su parte media.

40.- Fig. 2ª. Vista lateral del modelo.

Fig. 3ª. Vista en planta superior.

Fig. 4ª. Detalle del acoplamiento del asa en su alojamiento.

Fig. 5ª. Sección del asa.

45.- El cubo (1) presenta sus extremos o círculo de unión con la base por la parte exterior ligeramente redondeados y el borde superior lleva en toda su diámetro un reborde (2) de refuerzo y sujeción para evitar deformaciones. Colocados en la parte exterior y en lados enfrentados lleva dos pivotes cuadrangulares ranurados (3) para acoplamiento del cojinete (4) colocado en el extremo del asa (5) la cual tiene forma circular con un ensanchamiento central que disminuye hacia los lados, llevando en el centro de dicho ensanchamiento unas acanaladuras circulares (6) para mejor acoplamiento de los dedos al trasladarlo o transportarlo.

50.- El cojinete (4) del asa (5) en forma circular, va rematado por un ensanchamiento o cabeza (7) con objeto de que una vez introducido en la ramura (8) del pivote de sujeción no pueda salirse, resistiendo de este modo firmemente el peso del cubo y su contenido.

60.- El extremo opuesto a la cabeza del cojinete (7) lleva dos ensanchamientos en círculos concéntricos, siendo el exterior mayor que el interior acoplándose en el mayor (9) a rosca presión o cualquier otro procedimiento el extremo del asa,



65.- estando como hemos dicho antes estos pivotes colocados de manera enfrentada uno de otro, al objeto de soportar los dos extremos del asa del cubo.

70.- En la parte exterior de la base de sustentación y a distancia conveniente van colocados en círculo tres pies o paredes (10) de sección triangular, los cuales tienen por objeto establecer una separación entre el suelo o lugar de apoyo del cubo y la base de sustentación, permitiendo el libre paso del aire e impedir de este modo la adherencia que por contacto directo de dos superficies planas se verifica.

75.- La forma de manejo del modelo es muy sencilla pues una vez acoplada el asa en las ranuras correspondientes a los pivotes de sujeción, esta puede girar libremente, transportándose así de la misma al lugar donde se desee emplear.

80.- Los materiales que se destinan a la fabricación del modelo pueden ser variables, aunque teniendo en cuenta que su uso se extiende también al servicio de la mesa, debe darse preferencia a aquellos susceptibles de una perfección y vista agradable, tales como los plásticos en cualquiera de sus acepciones, tanto transparentes o semi-transparentes como opacos.

85.- Sólo resta añadir, una vez descrito ampliamente el modelo y sus características esenciales que al mismo pueden introducirse variaciones siempre que estas respeten la esencialidad de sus características principales que se reivindican a continuación.

90.-



REIVINDICACIONES

95.- 1ª).- "CUBO PARA SERVICIO DOMESTICO Y DE MESA", caracterizado por llevar en su base de fijación en número variable y escalonado unos pies en forma saliente pronunciada para facilitar el paso de aire a la base del cubo que queda a una cota elevada de la de sustentación descrita; disponiendo de un asa semi-circular que presenta unos ejes interiores en forma de bulón acoplados a sendas cajas ranuradas practicadas en una envolvente exterior del borde superior del cubo, con dos orificios confrontados en uno de sus diámetros.

100.-

2ª).- "CUBO PARA SERVICIO DOMESTICO Y DE MESA".

La presente memoria descriptiva consta de cinco hojas foliadas y mecanografiadas por una sola cara, componiendo un total de ciento cuatro líneas, incluidas éstas.

Madrid, 19 de febrero de 1.955.-

ANTONIO ESCRIBA

Fig. 1

46542 Fig. 2

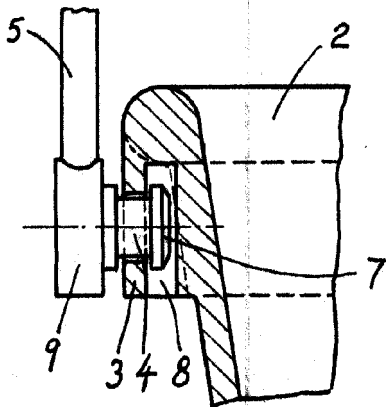
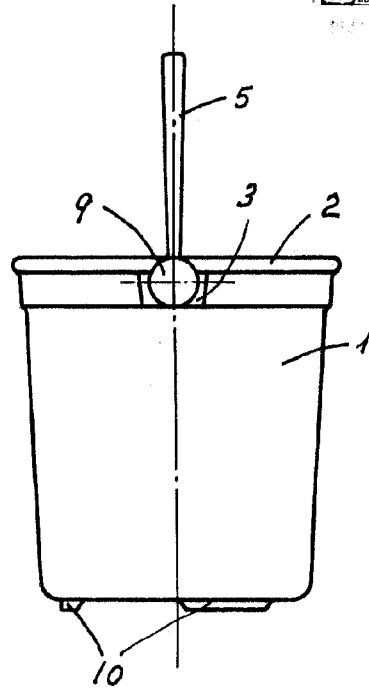
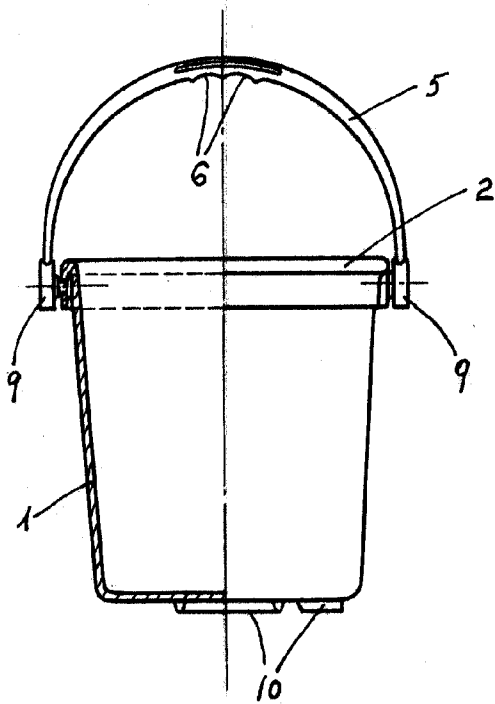


Fig. 4

Fig. 3

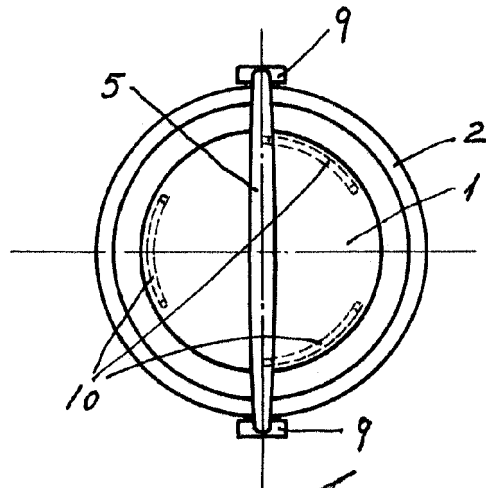
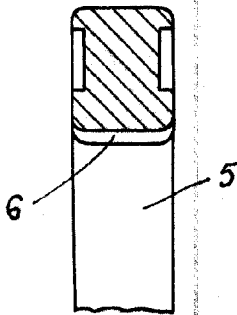


Fig. 5



Madrid, 19 de Febrero de 1955.