



46529

MODELO DE UTILIDAD
POR VEINTE AÑOS
EN ESPAÑA

Solicitado a favor de D. Francisco Pérez Sabuco, de nacionalidad española, domiciliado en Barcelona, Calle de Urgel nº 186

p o r

-;="NUEVO SOPORTE GUIA PARA VASTAGOS DE APARATOS SONOROS"=-;



MEMORIA DESCRIPTIVA
=====

En la presente Memoria y en los dibujos complementarios anexos, vamos a describir la constitución y particularidades de un importante perfeccionamiento introducido en los aparatos sonoros de que van dotadas las muñecas para imitar las voces humanas, consistente en un nuevo soporte guia para el vastago.

5

Mediante la aplicación del nuevo soporte guia objeto del invento, a los aparatos sonoros para voces de muñecas, se consigue obtener una gran seguridad en su fun-



- 2 - L 46529

10 cionamiento, un trabajo suave, un perfecto ajuste de sus
elementos y una excelente hermeticidad para evitar pérdi-
das de aire y que la presión sea la necesaria, propieda-
des estas que justifican sobradamente los méritos de su
15 creador a que se le otorgue el derecho de exclusiva fabri-
cación, venta y explotación en España, Colonias y Protec-
torado, que se solicita mediante el presente Modelo.

Los aparatos sonoros para voces de muñecas a que se
aplica este nuevo soporte guia, son de los que están in-
tegrados por una caja cilíndrica en cuyo interior existe
20 un embolo, como fondo movable de un fuelle, que al despla-
zarse produce el aire necesario para hacer sonar la len-
gueta de que va provisto el embolo. Antiguamente dicho
embolo era movido por simple gravedad de un contrapeso
interno al inclinar la muñeca. Actualmente al dotar a
25 las muñecas de movimiento en sus brazos, piernas o cabe-
za, se han combinado estos movimientos con el aparato de
voces para que sean dichos movimientos los que lo hagan
sonar, de modo que como consecuencia de ello, tales apa-
ratos ha sido necesario fabricarlos con un vástago que
30 es el que recibe el impulso del mecanismo, de los miem-
bros o cabeza de la muñeca siendo a su vez el que mueve
el embolo y a este último se le dispone un muelle recupe-
rador en su base. Pues bien, como se deduce del enuncia-
do, el invento tiene por objeto dotar al referido, vas-
35 tago de un dispositivo que guie perfectamente sus despla-
zamientos, supliendo así los inconvenientes observados
en los aparatos ahora en uso, en los que tal vástago se
mueve totalmente desajustado y con desplazamientos la-

19 FEB 1952



- 3 - 46529

40 terales y de giro, que dificultan el buen funcionamiento del aparato.

En esencia, el nuevo soporte guía a que nos referimos, consiste en una pieza tubular montada en la parte superior central del aparato, con una ranura o ventana longitudinal por la que asoma el brazo acodado del vastago unido al embolo. Dicho vastago esta integrado por una fina varilla, generalmente metálica, que dentro del tubo soporte va guiada por una pieza esférica solidaria del vastago, mientras que por su parte inferior y dentro de la caja del aparato posee una especie de cojinete, acoplado a modo de tapon en el orificio central de la tapa y dotado de una perforación de un diámetro tal que permita circular al vastago ajustado y suave por su interior, sin permitir escapes de aire apreciables que perjudiquen la compresión.

55 Con el fin de que la descripción efectuada anteriormente pueda ser más fácilmente comprendida, se acompaña una lámina de dibujos representando un caso de realización práctica de uno de estos soportes en su aplicación a un aparato sonoro de voces de muñeca, con la salvedad de que tales dibujos deberán interpretarse en su más amplio sentido y sin ningún carácter restrictivo, dada la condición de meros ejemplos con que se acompañan.

60 En la figura 1, de los mencionados dibujos hemos representado una vista lateral en alzado de la parte superior de un aparato de voces siendo la figura 2, una sección y la 3, una planta. Se ha de hacer notar que solo se representa la parte superior del aparato, por ser el lugar en donde van montados los elementos



19 FEB 1963

- 4 - 146529

70 que caracterizan al invento ya que el resto del aparato o sea la parte inferior, es de tipo corriente, constando como la mayoria de los conocidos de un embolo con un fuelle, de la correspondiente lengüeta sonora y de un muelle que presiona al embolo, por hallarse situado entre este y el fondo perforado de la caja del aparato.

75 Ateniendonos pues al ejemplo de los dibujos, vemos que los diversos elementos y partes del conjunto se hallan señalados con las siguientes acotaciones: -1- es la caja cilindrica del aparato; -2- es la tapa superior del mismo en cuyo centro tiene un orificio y un pequeño

80 escalón en el que va montado solidariamente un tubo -3-, que es el que actua de soporte guia. Este tubo -3- tiene practicada una ventana longitudinal -4- por la que asoma el brazo acodado -5- de una varilla metálica -6- alojada dentro del tubo -3-, la cual tiene, precisamente en el

85 ángulo de doblez o codo, una esfera -7-, compuesta preferentemente por dos semiesferas, de cualquier material, tal como plastico, entre las que se comprende la varilla, rellenas por ejemplo de pegamento, bien en esta forma u otra similar, siendo la misión de dicha esfera -7-, la

90 de servir de guia al vastago -6- en sus movimientos dentro del tubo -3-, para que se mueva centrado y sin desplazamientos laterales. En la figura 2, vemos como en el orificio central de la tapa 2, va montada solidariamente la pieza -8- perforada axialmente, con una perforación tal

95 que permita la circulación suave y ajustada del vastago -6-, y con objeto de ofrecer mayor superficie de guia,

19 FEB



- 5 - 146529

conviene que tenga la forma puntiaguda del dibujo u otra que cumpla el mismo fin.

100 Como facilmente se deducira, el brazo -5- es el que recibe el impulso del mecanismo apropiado transmisor del movimiento de los miembros o cabeza de la muñeca, pudiendo ser de diferente longitud y formas para adaptarse a los diversos tipos de muñeca. Recibido el movimiento por dicho brazo -5-, desplaza hacia abajo al vástago -6-, el
105 cual abre el fuelle y, por el embolo del que es solidario por su extremo inferior, comprime el muelle inferior, de modo que al distenderse dicho muelle, eleva el embolo, cierra el fuelle y se produce la voz al comprimirse el
110 aire dentro del fuelle y escapar por el orificio situado junto a la lengüeta. En este funcionamiento hemos de señalar que el desplazamiento del vástago -6- se realiza, perfectamente vertical, guiado por la esfera -7- dentro del tubo -3- y por el cojinete -8- en el interior de la caja, o sea por dos puntos diferentes, sin perdidas apreciables de aire en el cojinete -8-, dado el ajuste de este.
115

Descrita la constitución y funcionamiento del soporte guia, resta solo consignar la posibilidad de que tanto dicho soporte, como los elementos complementarios y demas partes del aparato afectado, se construyan de
120 los materiales más adecuados, tales como materias plásticas, metal, madera, cartón y cualesquiera otro, pudiendo adoptar las formas y tamaños mas apropiados y efectuar en general las modificaciones de detalle que se crean necesarias, siempre que con ello no se altere
125 lo que es fundamental y se resume en la siguiente



N O T A

=====

Los puntos nuevos y de propia invención que se presentan para que sean objeto de reivindicación en el presente Modelo de Utilidad, son:

130

1º.-Nuevo soporte guía para vastagos de aparatos sonoros, caracterizado por estar integrado por una pieza tubular montada solidariamente en la parte superior central de la tapa de la caja del aparato teniendo practicado dicho tubo una ventana longitudinal.

135

2º.-Nuevo soporte guía para vastagos de aparatos sonoros, compuesto por el tubo de la precedente reivindicación, caracterizado por alojar en su interior una fina varilla metálica con un brazo acodado saliendo por la ventana longitudinal mencionada en la reivindicación anterior la cual guía sus desplazamientos y evita giros, siendo el extremo inferior de dicha varilla solidario del embolo de compresión portador del dispositivo sonoro.

140

145

3º.-Nuevo soporte guía para vastagos de aparatos sonoros, compuesto por el tubo y varilla de las anteriores reivindicaciones, caracterizado porque en el ángulo acodado de la varilla vastago, va solidariamente dispuesta una esfera de diámetro ligeramente inferior al del tubo, para guiar dentro de este los desplazamientos verticales de la varilla vastago.

150

4º.-Nuevo soporte guía para vastagos de aparatos sonoros, compuesto por el tubo, varilla acodada y esfera guía de las reivindicaciones anteriores, caracterizado porque en la parte inferior del orificio central de la tapa del aparato va montada solidariamente una pieza

46529

19



- 7 -

155 con una perforación axial, de tal diametro, que permita el paso ajustado y suave de la varilla vastago, a la cual le sirve de cojinete guia en sus desplazamientos sin perdida de compresión. Y

160 5º.-" NUEVO SOPORTE GUIA PARA VASTAGOS DE APARATOS SONOROS ", de conformidad en un todo en lo esencial y fines industriales a lo descrito en la precedente Memoria y graficamente representado en los adjuntos planos para su mejor comprensión.

Esta Memoria consta de SIETE hojas escritas o mecanografiadas por una sola cara a doble espacio en 63 LINEAS.

Valencia, 27 de Enero de 1.955

Por autorización del interesado,

46 529

D. FRANCISCO PEREZ - Modelo de Utilidad - Hoja Unica

46529

18 FEB 1955

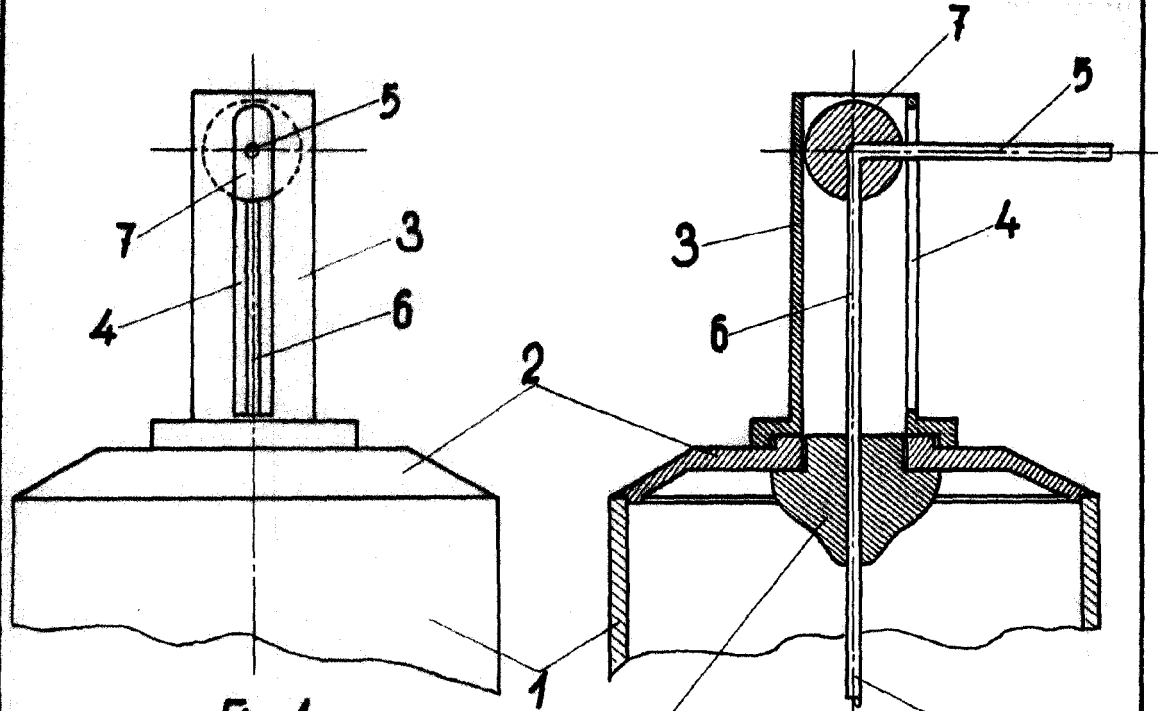


Fig. 1

Fig. 2

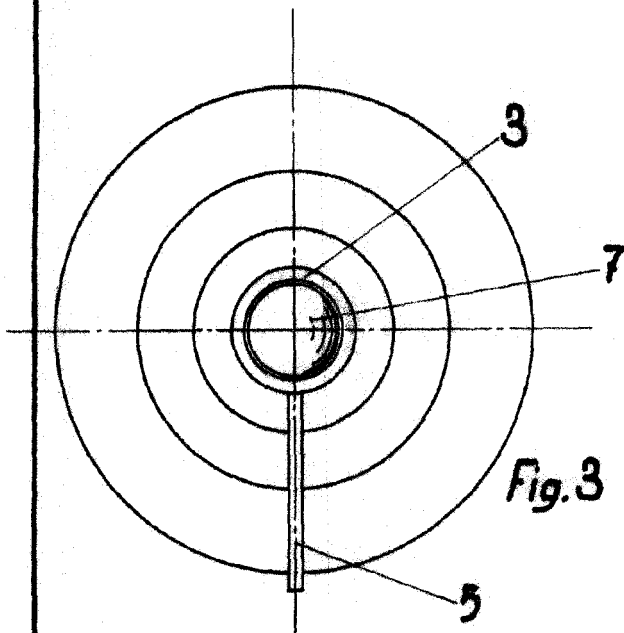


Fig. 3

Escala Variable
Valencia Enero 1955

P.A.

Francisco Perez