



46482

MEMORIA DESCRIPTIVA
que se acompaña
a la solicitud de
un MODELO DE UTILIDAD, por VEINTE AÑOS, en ESPAÑA,
a favor de

PERFIL EN FRIO, S.A., residente en Pamplona, Plaza
de la Argentina, núm. 3,

p o r

“NUEVOS ELEMENTOS METALICOS PARA TECHUMERES, SUELOS
Y PAREDES”

— — — —



La invención a que se refiere la presente memoria, constituye una novedad industrial con características y ventajas que la hacen merecedora del privilegio de explotación exclusiva que por ella se solicita, de acuerdo con las prescripciones del Estatuto vigente de la Propiedad Industrial de 26 de julio de 1929, texto refundido, publicado el 30 de abril de 1930.

La finalidad que se persigue con la idea que se desea proteger, es proporcionar a la industria de la construcción un nuevo elemento para la formación de techumbres, suelos y paredes, que ofrece grandes ventajas sobre los demás sistemas utilizados hasta la fecha.

Para mejor comprensión del objeto que vamos a describir a continuación, se ha confeccionado la adjunta lámina de dibujos, cuya Fig. 1ª representa una perspectiva de uno de los elementos objeto de la invención; la Fig. 2 muestra la forma de colocación de estos elementos sobre una viga, para formar una techumbre; y la Fig. 3ª representa un clip de sujeción de los elementos a la viga.

Como puede observarse en la Fig. 1ª, el objeto a que nos referimos es un elemento alargado de chapa de acero galvanizado u otro material análogo, cuya sección ofrece la forma aproximada de un rectángulo tumbado a falta de uno de sus lados mayores correspondiente a la parte del elemento que ha de asentarse en la viga para formar el techo, y cuyo lado opuesto, que forma la parte superior de dicho elemento, se señala con el número 4 en la Fig. 1ª. Los extremos inferiores del elemento están convenientemente doblados para que puedan encajarse unos elementos en otros y formar la techumbre. Para ello el extremo 1 (Fig. 1ª) forma una pestaña doblada hacia afuera



35

40

45

50

55

60

en ángulo recto con uno de los lados verticales del elemento y el extremo 2 de la misma figura está doblado también hacia el exterior, constituyendo la base de asentamiento del elemento en la viga de apoyo. Este doblez forma un entrante (nº 3), destinado a alojar la pestaña número 1 del elemento siguiente, de tal manera que colocados sucesivamente varios elementos, la pestaña de cada uno de ellos encaja en el alojamiento del elemento contiguo, formándose así una techumbre sólida y ligera, como puede verse en la Fig. 2ª, en la que el número 1 señala el conjunto de elementos machihembrados y el 2 la viga de asentamiento de los mismos, a la que se fijan mediante el clip de sujeción representado en la Figura 3ª.

Este clip de sujeción, para ejercer su función, se sujeta a la viga de apoyo encajando la pestaña delantera, que vemos doblada hacia abajo en la Figura 3ª, en el reborde de la viga, y doblando hacia abajo, por la parte posterior de la misma, los dos vástagos que posee el clip, que quedarán en la posición señalada con líneas de puntos. Los elementos longitudinales que constituyen la invención se fijan a la viga mediante la pestaña izquierda del clip y la central, que se dobla en el momento oportuno, en las cuales encajan los bordes 3 y 2, respectivamente (Fig. 1ª), del elemento longitudinal, quedando sujeto en la forma que puede apreciarse en la Fig. 2ª. En caso de que la viga de apoyo estuviese dispuesta inversamente a la representada en la Fig. 2ª, las pestañas del clip a utilizar para sujetar el elemento serían la derecha y la central.

Sobre la techumbre formada con los elementos descritos pueden disponerse capas de cualquier material apropiado, destinadas a la aislación térmica o acústica del local de que



46489

se trate.

65

Los citados elementos pueden aplicarse indistintamente para la formación de techumbres, según se ha explicado, o para constituir paredes o suelos, siendo variables sus dimensiones y el tamaño de su sección transversal según el vano o luz a cubrir.

70

Las ventajas que la utilización de tales elementos ha de reportar al ramo de la construcción y al público en general son considerables, ya que se consigue una gran solidez en las obras realizadas con los mismos y una disminución en su peso, aparte de un costo reducido en su fabricación.

75

Hecha la descripción precedente, es preciso añadir que los detalles de realización de la idea expuesta pueden variar, sin que por ello cambie la esencia de la invención, que es la que se desprende de los párrafos que anteceden y la que se reivindica en la siguiente

N O T A

En resumen: el Modelo de Utilidad que se solicita recaerá sobre las reivindicaciones siguientes:

80

1ª.- NUEVOS ELEMENTOS METALICOS PARA TECHUMBRES, SUELOS Y PAREDES, caracterizados porque están constituidos esencialmente por un elemento longitudinal de chapa de acero galvanizado u otro material análogo, cuya sección transversal ofrece la forma aproximada de un rectángulo tumbado, a falta de uno de sus lados mayores, correspondiente a la parte del elemento que ha de asentarse en la viga de apoyo, estando los extremos inferiores libres de los lados menores verticales del rectángulo convenientemente doblados para que puedan encajarse unos elementos en otros y formar la techumbre, de tal manera que el extremo de un lado forma una pestaña

85

90

02 FEB



95

doblada hacia afuera en ángulo recto con dicho lado vertical del elemento y el extremo del lado opuesto se dobla también hacia afuera, constituyendo la superficie de asentamiento del elemento en la viga de apoyo, y estando provisto este doblado de un entrante destinado a alojar la pestaña doblada en ángulo recto del lado contrario de un elemento contiguo, de tal manera que, colocados sucesivamente varios elementos, la pestaña de cada uno de ellos encaja en el alojamiento del contiguo, formándose así la techumbre sólida y ligera que se persigue.

100

2ª.- Se reivindica, por último, como objeto sobre el que ha de recaer el MODELO DE UTILIDAD que se solicita; «NUEVOS ELEMENTOS METALICOS PARA TECHUMBRES, SUELOS Y PAREDES».

105

Todo conforme queda descrito en la presente memoria, que consta de cinco páginas escritas a máquina y dibujos que se acompañan.

Madrid, 17 de febrero de 1955.

ALFONSO UNGRIA

46482

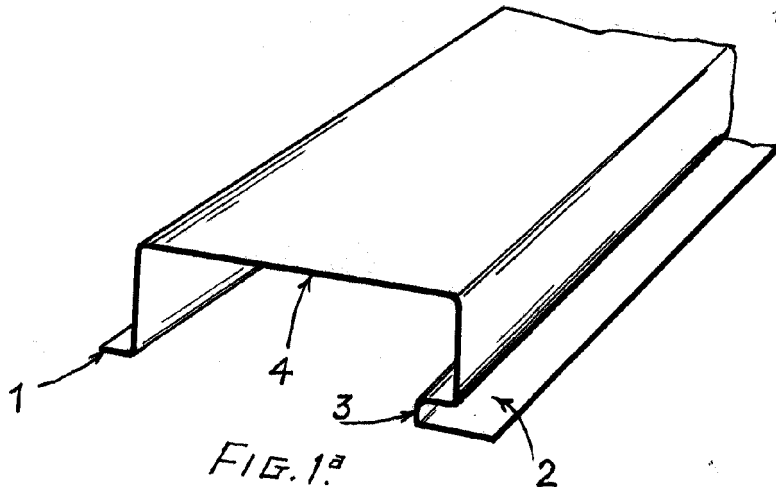


FIG. 1ª

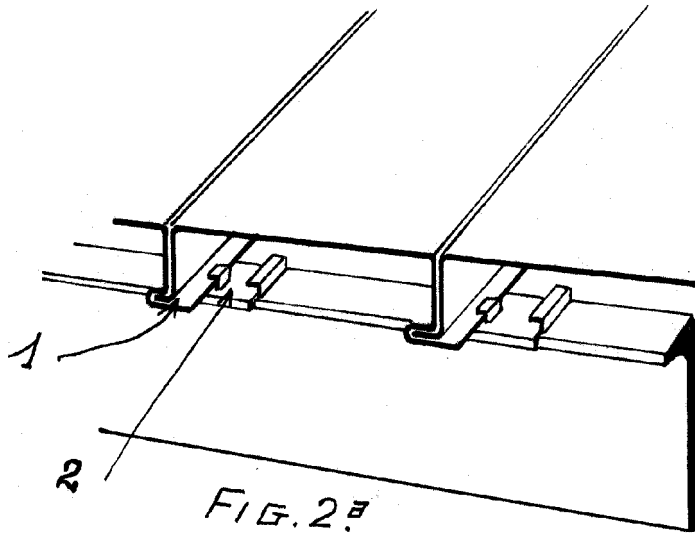


FIG. 2ª

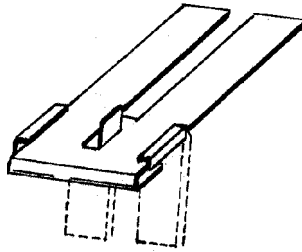


FIG. 3ª

ESCALA VARIABLE
MADRID, 17 de febrero DE 19 66
ALFONSO GARRIA