



1

46339

46339

MEMORIA DESCRIPTIVA

MODELO DE UTILIDAD

PAIS: ESPAÑA

DURACION: VEINTE AÑOS

OBJETO: "NUEVO APARATO PERFECCIONADO PARA
SEÑALIZACION DE TRÁFICO".

A favor de: INDUSTRIAS DE MENDOZA, S. L.

Residente en: VITORIA

Nacionalidad: ESPAÑOLA.

7
1



46339 46339

5 El problema de la señalización y balizamiento de carreteras es, hoy por hoy- y especialmente en nuestro país-, de particular actualidad. Su resolución satisfactoria, preocupa, no solo y principalmente a los usuarios de las carreteras, sino que los correspondientes servicios técnicos del Estado, haciéndose eco de esta necesidad primordial, tienen puesto su empeño en resolverlo de una manera eficaz, duradera y satisfactoria, desde todos los puntos de vista posibles.

10 Para alcanzar este máximo y necesario rendimiento de los señalamientos, se plantean fundamentalmente dos problemas; conseguir la máxima perfección de visibilidad diurna y nocturna, supuesto el buen emplazamiento y aumentar el rendimiento de lo que pudiéramos denominar obra
15 fija o soporte de la señal indicadora, de tal modo, que una vez asentado en su lugar correspondiente, o sea preciso desmontarlo para cambiar una indicación o sustituir una señal desgastada por la acción de los elementos naturales.

20 La resolución del primer punto, siendo forzosamente más difícil por la diversidad y dureza de los distintos climas, lleva a pensar, por muchos que sean los adelantos conseguidos y por conseguir, en la resolución del segundo problema. Problema es éste que, además se puede
25 plantear como se indica no solo por desgaste, sino por -



46339
46339

simple necesidad de rectificación o cambio de signo. El presente modelo de utilidad, partiendo de la base real de que los postes o soportes de los indicadores, son de duración prácticamente ilimitada debido a su construcción metálica y a la firmeza de su asentamiento, resuelve el necesario «entretenimiento» de las señales que han de ostentar, cuya reparación e inmediata renovación, en su caso, no están al alcance de cualquiera dada la índole técnica y especial de su construcción, (medidas, reflexión, etc...).

Este mantenimiento en constante «estado de servicio» de las señales, se logra mediante el nuevo montaje de señalizador que, en esta memoria se reivindica; y, naturalmente, su fundamento es igual y vale para todas las formas de indicadores conocidos, (triangulares y pentagonales de doble base, circulares de un solo pie, etc...).

Aunque, a efectos demostrativos, se representen en las figuras adjuntas, dos de las formas más usuales únicamente.

En las Figs. I y III, se muestran las descomposiciones, en piezas del sistema de montaje, objeto de la presente memoria, para dos de los tipos de señalizador más comunes. La Fig. II, constituye un detalle de montaje esquemático.

El poste o postes metálicos, (Fig. I y III-5), no



46339

46339

malmente en forma de viga rectangular en canal, sujetan, por dos o cuatro puntos, un marco angular menor, (Fig. I y III-4). Dicho marco, lleva una solapas angulares internas con sus correspondientes ojales, (Figs. I y II-6) que, coincidentes con las aberturas circulares de los postes (Figs. II y III-7), sirven para la sujeción, mediante los correspondientes tornillos macho y hembra. El marco angular menor, tiene en sus laterales y simétricamente repartidor, unos ojales elípticos. Sobre la superficie externa del marco angular, se asientan un tablero contrachapado, (Figs. I y III-3). A dicho tablero, se superpone una chapa ligera apropiada, (Figs. I y III-2), de idéntica simetría, si bien de volumen distinto. Sobre este conjunto, se superpone a su vez, cerrándolo y sujetándolo, un marco angular mayor, (Figs. I y III-1). Este marco mayor, cierra, (a modo de tapa de caja), sobre el menor; y sus laterales, van provistos de las aberturas circulares que coincidiendo con los ojales del marco menor, sirven para atornillarlos sólidamente al mismo. Con ello quedan en su interior, la chapa y el tablero citados, siendo la primera la ostentadora de la indicación o signo necesario.

La Fig. II, nos muestra bien esquemáticamente y claramente, la adaptación o montaje que se reivindica, yendo numeradas las piezas del mismo modo que, en las Figs. I y III.



46339

46339

Fácilmente se comprenderán las ventajas de este sistema; sin más que remover un or tornillos, y, dadas las medidas reglamentarias conocidas de los señalizadores, se pueden reparar o sustituir las señales averiadas, con indudable rapidez y mínima manipulación del esqueleto sustentador.

N O T A

Habiéndose descrito ampliamente la naturaleza del presente Modelo de Utilidad, como asimismo la manera de llevarlo a la práctica, se hace constar que podrá ser objeto de ligeras modificaciones de detalle, en cuanto al material, tamaño, disposiciones de detalle, colores y cualquier otro detalle secundario que no afecte al motivo primordial del Modelo de Utilidad, que por VEINTE AÑOS, se solicita en España, reivindicándose lo siguiente:

1ª.- "NUEVO APARATO PERFECCIONADA PARA SEÑALIZACION DE TRAFICO", que se caracteriza fundamentalmente, porque el marco angular menor, convenientemente sujeto al poste sustentador, lleva superpuestos un tablero y chapa ligera simétricos, de distintos volúmenes entre sí y encaje en un marco angular mayor, sujetador del conjunto.

2ª.- "NUEVO APARATO PERFECCIONADA PARA SEÑALIZACION DE TRAFICO", según la reivindicación primera y caracterizado además porque el marco angular menor, sujeto mediante solapas rectangulares internas, con ojales, al poste sustentador, lleva en sus laterales y con distanciamiento



46339
46339

simétrica, unos ojales elípticos para sujeción del ángulo mayor.

105 3ª.- "NUEVO APARATO PERFECCIONADO PARA SEÑALIZACION DE TRAFICO", según las reivindicaciones 1ª y 2ª, caracterizado además porque el tablero y la chapa intermedios citados, no llevan sujeción alguna entre sí, yendo mercamente superpuestos y comprimidos por el marco angular mayor, que provisto de los correspondientes orificios laterales, cierra sobre el marco menor, casando con sus ojales y sujetándose mediante los tornillos adecuados.

110

4ª y última- "NUEVO APARATO PERFECCIONADO PARA LA SEÑALIZACION DE TRAFICO", tal y como ha quedado descrito en la presente memoria descriptiva.

Madrid, 22 de Junio de 1955.

LUIS M.ª DE ZUNZUNEGUI
Por Poder

46339

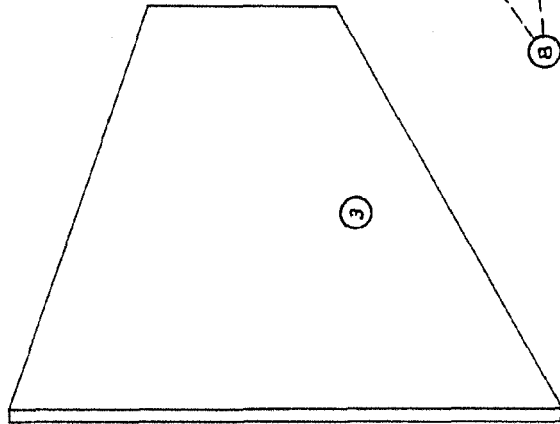
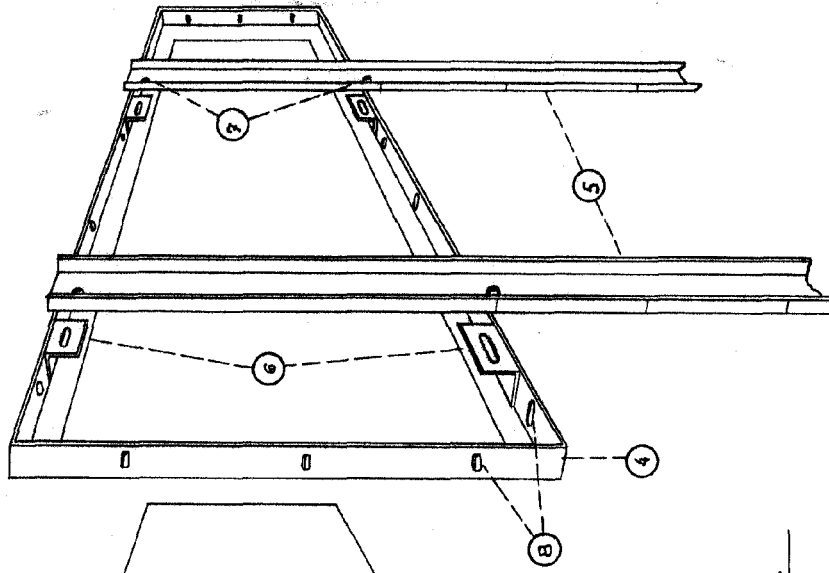
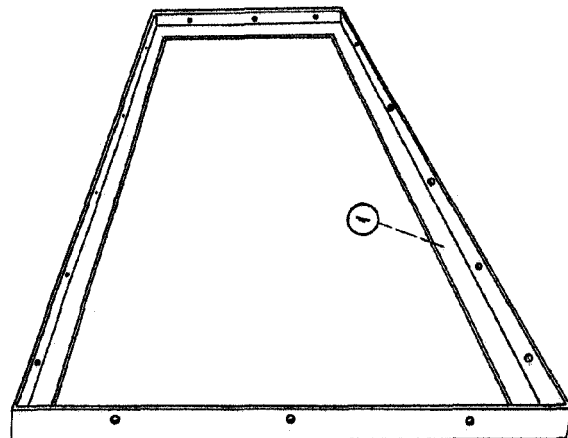
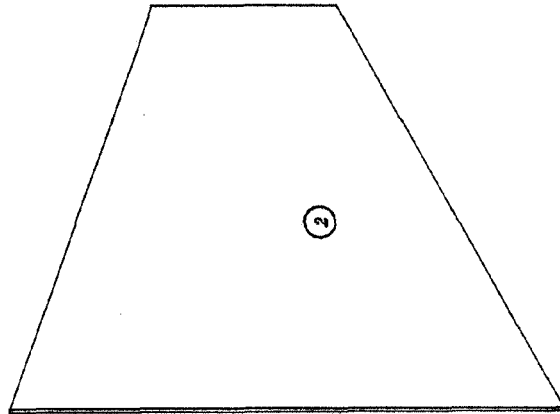


FIG I



Escala: variable.

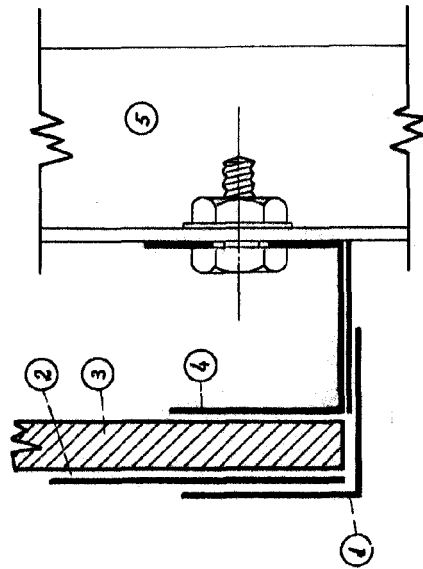


FIG II

Madrid, Feb. 1955.

LUIS M. DE LOS REYES
Per Poder

Luís Reyes



46339

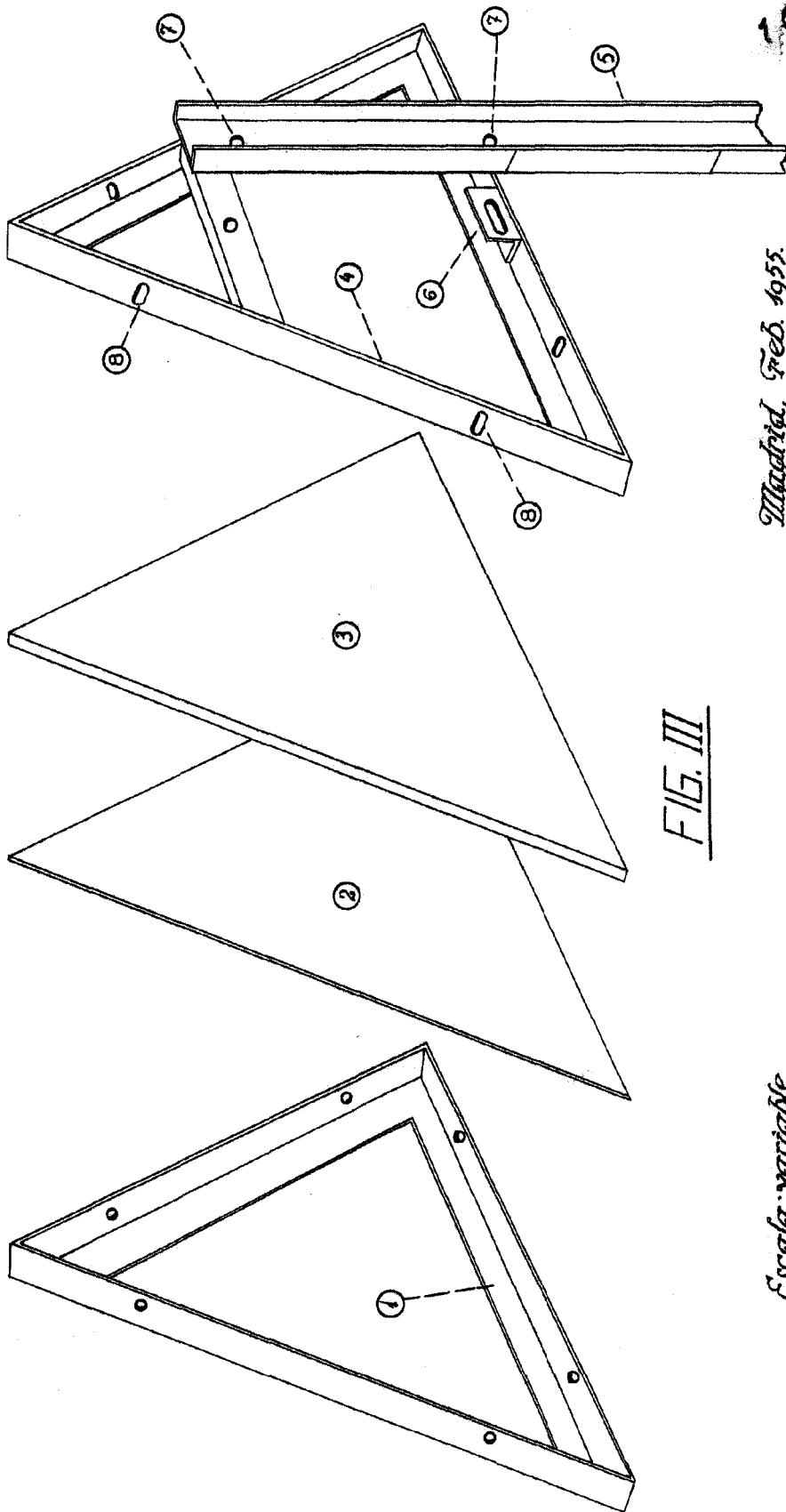


FIG. III

Escala: variable

Madrid, Feb. 1955.

LUIS M.º DE ZUNZUNEGUI
Por Poder

Luis Zunzunegui

