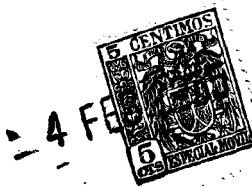


46239

46239



M O D E L O D E U T I L I D A D

por VEINTE años

en España, a favor de la razón social HERMANOS
PASCUAL, S.R.C., entidad española, establecida
en Zaragoza, c/ Riela, núm. 9, por:
"MECANISMO LANZADOR DE DARDOS".

=====

M E M O R I A D E S C R I P T I V A

El actual modelo se refiere, conforme su
enunciado indica a un mecanismo para lanzar
dardos, el cual encuentra su más directa apli-
cación en juguetería.

5.-

Una de las característica que presenta
este modelo, es la de que al actuar el meca-
nismo por accionamiento del gatillo de disparo.

se produce un chasquido merced al alabeo de una lámina metálica incorporada al mecanismo.

- 5.- Otra de las características de este invento es la de que al accionar el mecanismo, se produce el lanzamiento de un dardo, provisto de una ventosa en su extremo delantero, haciendo que éste quede adherido al blanco sobre el que es lanzado.
- 10.- Este mecanismo de disparo se caracteriza además por contar con unos nervios paralelos, efectuados en la carcasa que aloja el mecanismo, cuyos nervios forman entre sí un canal guía. Estos nervios se prolongan por unas láminas que convergen en el extremo próximo a
- 15.- los nervios y divergen por el extremo opuesto. Cerca de estos nervios se halla un pivote circular hueco en el que se introduce, quedando retenido un vástago o espárrago que vá unido
- 20.- a una de las ramas de la palanca de disparo. La palanca de disparo está formada por un brazo acodado estando dividido uno de sus extremos en dos salientes: El posterior que vá provisto de un espárrago axial que hace de eje y, el anterior, termina en un tope prismatoide.
- 25.- Este tope prismatoide, sujeta al dardo dejándole en libertad en el instante del disparo. Tam-



bién la palanca de disparo va provista en su parte interior de un saliente que presiona sobre una placa metálica productora del chasquido del disparo.

5.- El dardo se caracteriza por estar formado por un espárrago en uno de cuyos extremos se acompla una ventosa de material elástico, por ejemplo goma, y en el otro extremo se subdividen en dos ramas formando horquilla con

10.- unos topes que encastan con el tope prismático de la palanca de disparo.

Sobre los nervios guías se halla situada una cinta elástica, por ejemplo goma, la cual, se introduce en la horquilla del dardo, siendo tensada por la acción de éste. Al volver la cinta elástica bruscamente a su posición normal lanza el proyectil haciendo que este quede adherido al blanco sobre el que se lanza mediante las ventosas de que va provisto.

15.-

20.- Cuando se comprenda mejor la índole de este modelo, otros objetos y ventajas del mismo, se pondrán de manifiesto, consistiendo el invento esencialmente en el arreglo, nueva disposición y en la correlación de las distintas

25.- partes que se describen y reivindican de una manera completa y específica en la presente memoria y que asimismo se ilustran en los dibu-

46239

- 4 -

- 4 -



5.-

jos que se acompañan, en los que se emplean marcas de referencias semejantes para indicar partes que se corresponden en las distintas figuras representadas y que finalmente se señalan y definen de una manera específica en las reivindicaciones anexas.

10.-

La presente descripción sirve unicamente como base para dar un ejemplo de la idea de este modelo, sugiriendo un conjunto práctico del mismo, pero el invento no queda limitado exactamente a los detalles que quedan expuestos por consiguiente, esta descripción, debe de verse desde un punto de vista ilustrativo y sin limitaciones de ninguna clase.

15.-

La descripción detallada que se dá a continuación proporciona una idea más clara de esta patente al ser considerada junto con los dibujos que se acompañan en los que se muestra por vía de ejemplo, un caso de realización práctica.

20.-

La figura 1ª, representa una vista en sección de las guías del dispositivo.

La figura 2ª, es una vista del conjunto del dispositivo en sección vertical.

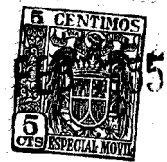
25.-

La figura 3ª, representa una vista en planta del susodicho dispositivo.

La figura 4ª, es una sección vertical

-46239

-4-



de la palanca de disparo.

La figura 5ª, es una vista en sección del conjunto montado.

La figura 6ª A-B-C-, representan el dardo.

5.-

La figura 7ª, representa una vista en planta y sección de la lámina productora del chasquido de disparo.

10.e

En la figura 1ª, se distingue con los números -1- y -1'-, los nervios o plataformas que forman el canal guía -2-, por los que se deslizan las aletas de la horquilla del dardo. Frente a estos nervios -1- 1'-, se hallan unas pequeñas láminas -3-3'- que convergen

15.-

hacia los nervios y divergen por el lado opuesto. Estas láminas presentan un rebaje circular -4- -4'- en uno de sus ángulos. Ali-

20.-

neado con los nervios guías, se halla un pivote circular -5- con una perforación concéntrica -6-. La lámina circular -7- vá provista en su periferia de un vástago -8- en el que se apoya una lámina metálica; esta lámina metálica vá montada y sujeta entre los resaltes -9- y -10- siendo este último de menor tamaño.

25.-

En la figura 2ª, se aprecia la disposición de las piezas del dispositivo. El espá;

46239

- 6 -

4



5.-

10.-

15.-

20.-

25.-

rrago -11- del dardo se desliza entre los nervios -1- -1'- y la horquilla -12- empuja una cinta elástica -13- sujeta por sus extremos a unos topes -14- 14'- . Esta cinta elástica se desplaza hasta que las aletas -15- de la horquilla -12- quedan sujetas por el tope -16- prismatoide de la palanca -17- de disparo. Las líneas punteadas indican las diversas posiciones adquiridas por las piezas durante la carga y disparo del proyectil. Con el n^o-18- se representa la ventosa del dardo.

En la figura 3^a, se aprecia un corte en planta mediante un plano horizontal del mecanismo; los números -1- 1'- representan un nervio guía por los que se desliza el espárrago -11- del dardo. Las láminas -3-3'- cubren la ventosa -18- presentando en su extremo interior los rebajes -4-4'- circulares. Las aletas -12- de la horquilla finalizan con los topes -15- quedando el proyectil retenido mediante el tope prismatoide -16- de la palanca de disparo, la cual va provista de un cilindro -19- que hace de eje de giro de dicha palanca.

En la figura 4^a, se ve seccionado por un plano vertical el encaste de la palanca



5.- de disparo con las aletas del dardo. El tope prismatoide -16- encaja y retiene al proyectil, mediante el tope de la horquilla -15- Esta palanca gira sobre el tope -19-, haciendo desplazar a la lámina metálica -22- mediante un saliente -24- efectuado sobre el brazo de la palanca -17-. La placa -21- por efecto del desplazamiento produce un chasquido o ruido.

10.- En la figura 5ª, podemos apreciar con todo detalle el conjunto del dispositivo de disparo montado, en el se ha introducido el dardo, por su parte anterior, haciendo que el espárrago y aleta se deslicen por el canal

15.- guía formado por los nervios o resaltes -1- 1'-. Todo el saliente -15- de la horquilla es retenido por la palanca de disparo mediante el tope -16- desplazando la cinta elástica -13- y manteniéndola tensa, al girar la palanca de disparo -17- sobre el eje -19- el saliente -24- presiona sobre la placa -21- produciendo un chasquido, al mismo tiempo que es lanzado el dardo.

20.- En la figura 6ª A-B-C-, se representan distintas perspectivas del proyectil. En ellas se aprecia claramente el espárrago -11- o cuerpo en uno de cuyos extremos vá acoplada la ven

25.-



5.-

tosa de material elástico, terminando, por el extremo opuesto en dos láminas -12- que forman horquilla, estas láminas van provistas en su superficie de unos nervios -20- 20'- longitudinales que facilitan el deslizamiento del proyectil, las láminas finalizan en unas aletas -15- para la retención mediante la palanca de disparo.

10.-m

La figura 7ª, representa una vista en planta y sección de la lámina -21- productora del chasquido. En ella se ha efectuado una abolladura -22- circular, aproximadamente en el centro de su superficie. En una de sus aristas, esta lámina metálica va provista de un rebaje -23- para su montaje en el dispositivo.

15.-

Esencialmente éstas son las características del objeto que constituye el invento, en el cual será susceptible de introducirse todas aquellas modificaciones que las circunstancias y la práctica pudieran aconsejar, siempre y cuando que con las variantes que se introduzcan no se cambie, altere o modifique la esencialidad del objeto descrito.

20.-

25.-

Se hace así mismo la aclaración de que los dispositivos empleados para su práctica, no pueden aplicarse separadamente, encontrándose de tal modo relacionados que, faltando

46239

- 9 -

- 4 -



algunos de ellos no es posible obtener el fin que se persigue.

-. N O T A .-

Se declaran como de novedad en España el contenido de las siguientes

5.-

REIVINDICACIONES :

1^a.- Mecanismo lanzador de dardos, que comprende unos nervios guías paralelos frente a los cuales, se hallan unas pequeñas placas que por un extremo convergen y en el extremo opuesto divergen.

10.-

2^a.- Mecanismo lanzador de dardos, que se caracteriza porque uno de los brazos de la palanca que vá provisto, se subdivide en dos, uno de los cuales finaliza en un saliente prismatoide y, el otro, de forma circular es atravesado axialmente por un pequeño cilindro, caracterizandose además por un saliente efectuado en el otro brazo de la palanca.

15.-

3^a.- Mecanismo lanzador de dardos, según anteriores reivindicaciones que se caracteriza por una lámina metálica elástica que por la acción del saliente de la palanca produce un chasquido característico.

25.-

4^a.- Mecanismo lanzador de dardos, que se caracteriza por llevar dispuesto sobre

46239

- 10 -

- 4 -



los nervios guía una cinta elástica.

5.-

5ª.- Mecanismo lanzador de dardos, según reivindicaciones anteriores, que se caracteriza por un pivote cilíndrico hueco, en el que se introduce el cilindro de la palanca haciendo eje.

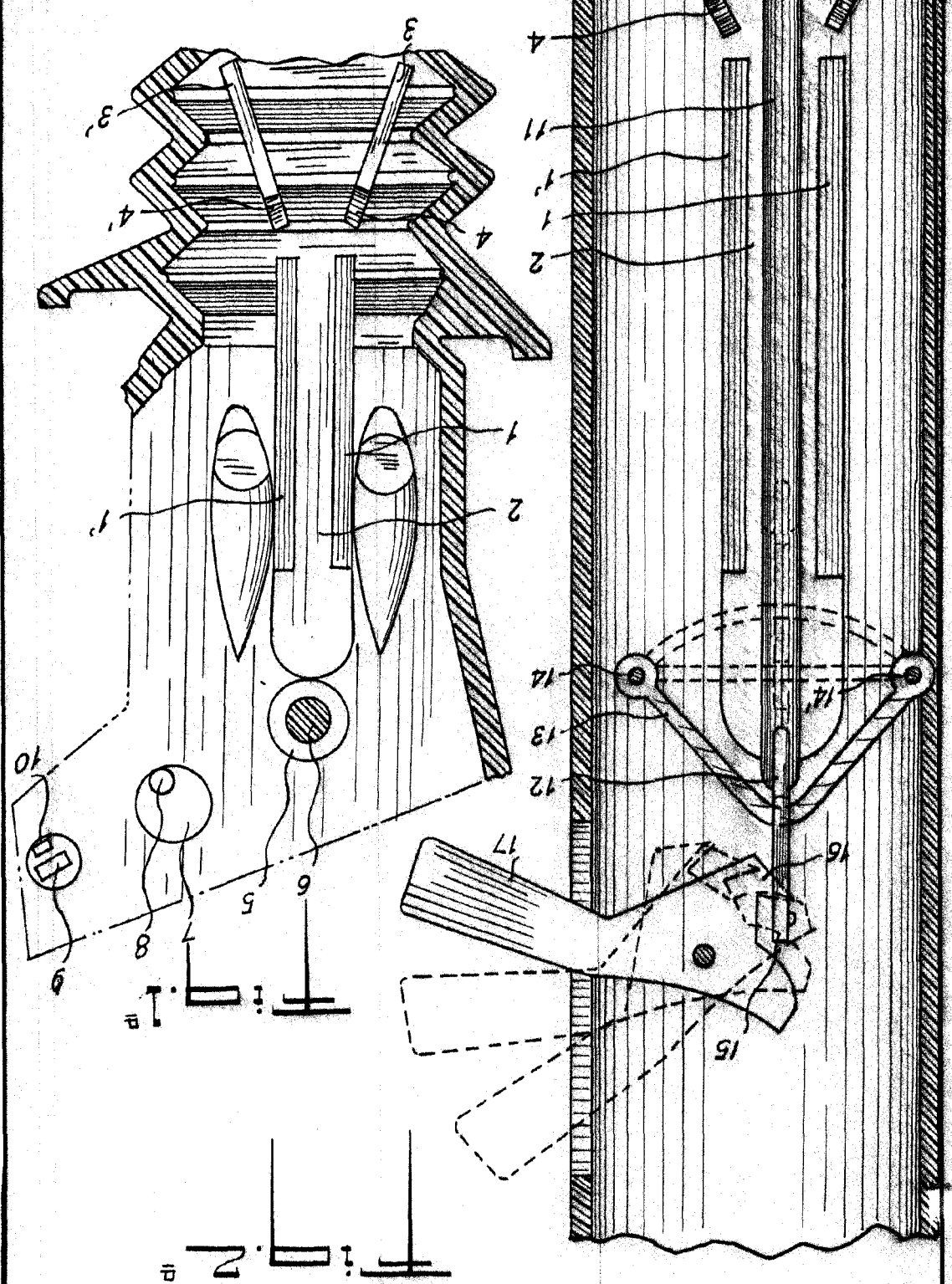
6ª.- "MECANISMO LANZADOR DE DARDOS".

Todo ello conforme se describe y reivindica en la memoria que antecede que consta de DIEZ hojas escritas a máquina por una sola cara y una lámina de dibujos que la ilustran.

Madrid, 4 de Febrero de 1.955

E. GONZALEZ VACAS
P. P.

MADRID 4 DE FEBRERO 1955
 P. O. E. GONZALEZ VACAS
 GONZALEZ VACAS



Tres hojas - Hoja 1ª

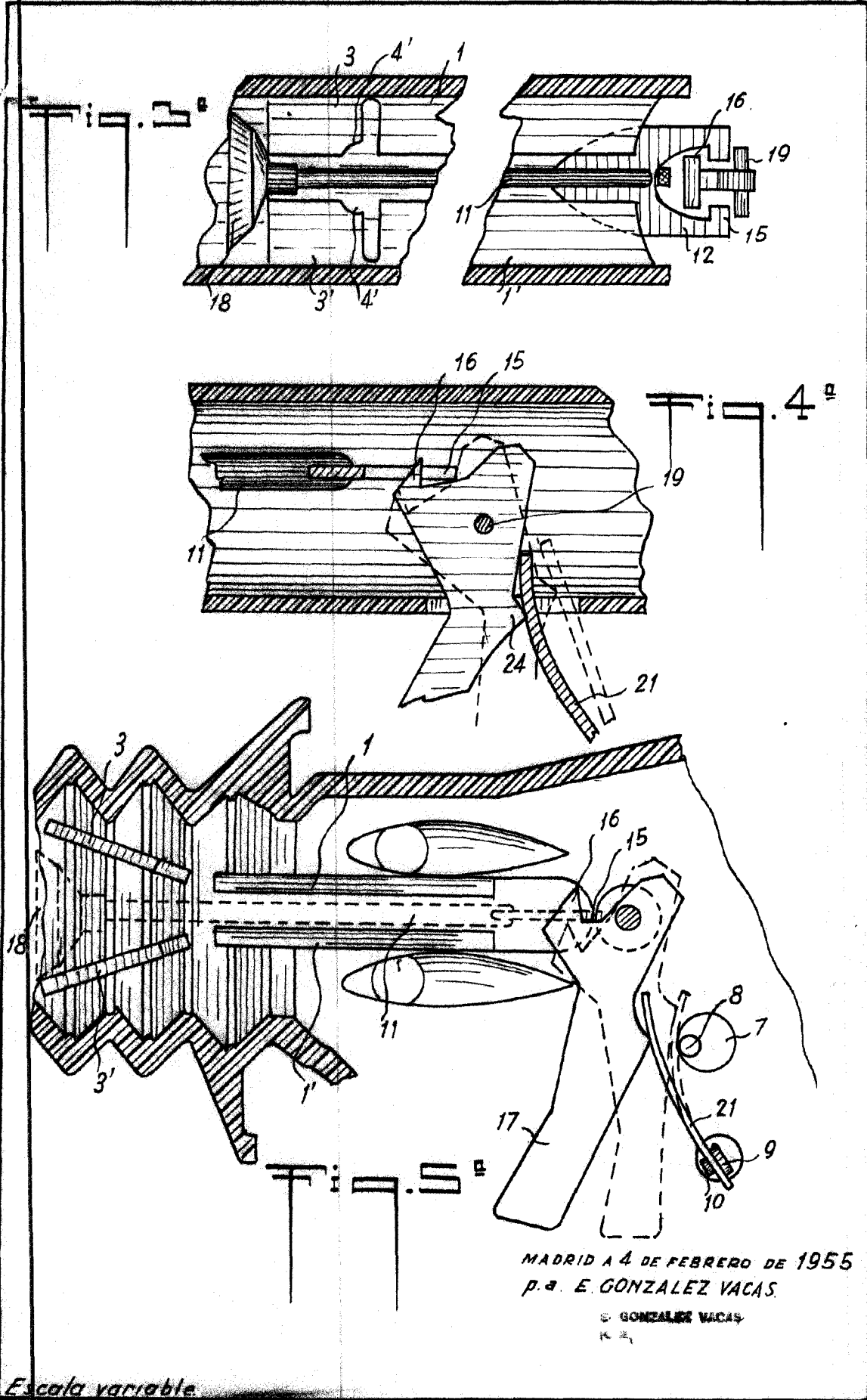
Hermanos Pascual S.R.C.

46239

46239

Hermanos Pascual S.R.C

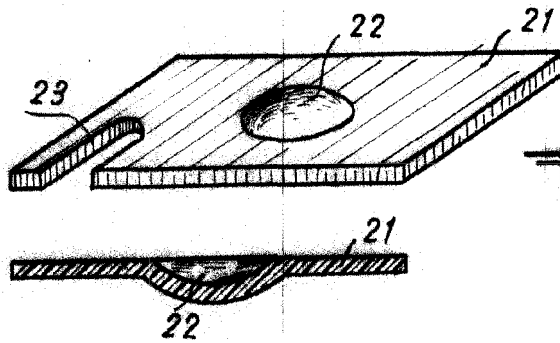
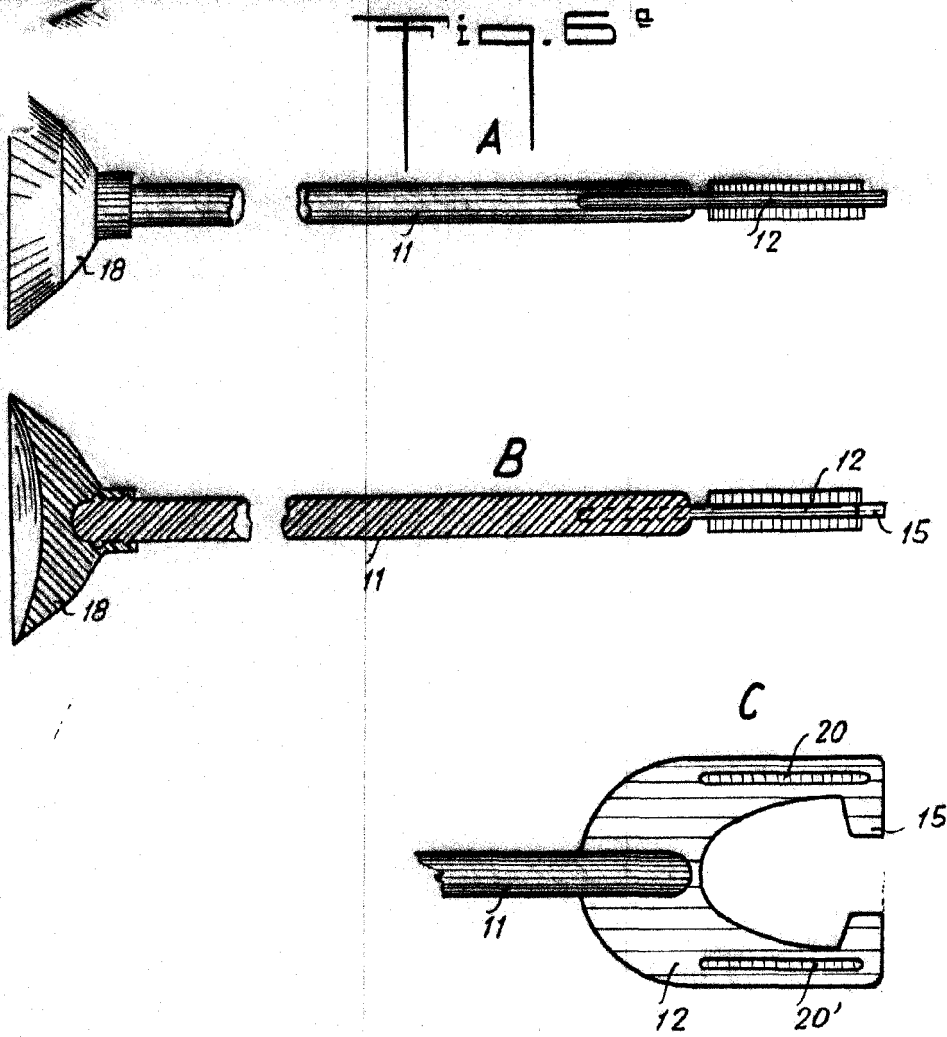
Tres hojas - Hoja 2ª



MADRID A 4 DE FEBRERO DE 1955
p.a. E. GONZALEZ VACAS.

© GONZALEZ VACAS

Escala variable



MADRID A 4 DE FEBRERO 1955
P. a. E. GONZALEZ VACAS.

E. GONZALEZ VACAS
Paseo

Escala variable.