

46201



MEMORIA DESCRIPTIVA

PARA UNA PATENTE DE MODELO DE UTILIDAD, POR VEINTE  
AÑOS, EN ESPAÑA, A FAVOR DE ARGAS GRUBER, S.A., DE  
NACIONALIDAD ESPAÑOLA, DOMICILIADA EN BILBAO, CALLE  
HURTADO AMEZAGA Nº 10.

Sobre:

“CAJA FUERTE O ARCA DE CAUDALES PERFECCIONADA”.

---

La presente patente de modelo de utilidad, se refiere a una caja fuerte o arca de caudales perfeccionada, según las características que a continuación se describen.

Hasta ahora las cajas para caudales se venían fabricando a base de chapas y perfiles comerciales, tales



- como hierros en ángulo, cuadradillos, etc. Todos estos materiales se armaban y se juntaban con remaches, tornillos o soldadura eléctrica, por lo que la caja de caudales, a pesar de su elevado peso en hierro, no ofrecía el índice óptimo de seguridad,
5. puesto que precisamente las uniones remachadas, atornilladas o soldadas significaban puntos débiles que generalmente fallaban en los intentos de robo. El interior de las cajas de caudales suele estar relleno de un producto aislante al calor, generalmente productos minerales, cenizas, e incluso serrin de madera.
10. En la caja de caudales perfeccionada objeto de esta protección, se ha seguido en su diseño una técnica completamente nueva, basada en la experiencia lograda en los últimos años en materia de construcción ligera en acero, tan difundida hoy en día en la construcción de barcos, rasca-cielos, automóviles,
15. trenes, máquinas, herramientas, etc. etc. El principio de esta nueva técnica de construcciones ligeras de acero, radica en que la rigidez y fortaleza de una estructura o perfil metálico no viene determinada por la cantidad de acero que entre en la misma, sino por el diseño racional de dicho perfil o estructura.
20. Siguiendo esta tendencia, hemos diseñado y probado prácticamente un nuevo tipo de caja de caudales construida a base de perfiles especiales de chapa de acero laminada en caliente, doblados en prensa plegadora. La unión entre sí de estos perfiles especiales se efectúa por soldadura eléctrica.
25. En el dibujo adjunto se puede apreciar la forma y disposición de los perfiles especiales a que hemos aludido. La caja consta de una gruesa chapa frontal de acero S.M., a la que van soldados los perfiles "A" o "I". El cuerpo de la caja consta de un envolvente exterior "C" con un cuerpo interior "J" y de
30. los perfiles especiales "B" y "G". Se observará que, en princi



pio, los perfiles especiales "A" y "B", junto con los "G" e "I" forman un doble encaje con el fin de evitar la entrada de llamas, gases calientes o agua dentro de la caja de caudales.

5. Los dobles encajes "A" y "B", igual que los encajes "G" e "I", están diseñados de tal manera que al calentarse exteriormente la caja de caudales en una prueba de incendio, el coeficiente de dilatación de los perfiles "A" e "I" es mayor que el coeficiente de dilatación de los perfiles "B" y "G", obteniendo por lo tanto una junta completamente hermética.

10. La chapa envolvente "C" va unida al perfil "B" y "G" en los puntos "D" realizados por el procedimiento de soldadura por puntos al arco eléctrico, no empleándose por lo tanto en toda la construcción de la caja ni un solo remache o tornillo, siendo éste el motivo de la resistencia al ataque del conjunto monobloque descripto.

15. Otro de los perfeccionamientos objeto de esta patente de modelo de utilidad, es que la bisagra "E" va provista de cojinetes de bronce poroso de almacenamiento de aceite, lo cual garantiza el buen funcionamiento de la puerta de la caja de caudales sin necesidad de engrasar los pivotes de la bisagra.

20. La presente patente de modelo de utilidad, abarca también puertas blindadas, construidas, según se aprecia en el dibujo nº 2, con los mismos perfiles especiales referidos al describir las cajas de caudales.

25.

NOTA

En resumen: la presente patente de modelo de utilidad, comprende las siguientes reivindicaciones:

1ª.- Caja fuerte o arca de caudales perfeccionada que se caracteriza porque la caja consta de una gruesa chapa frontal de acero a la que van soldados los perfiles.

30.



2ª.- Caja fuerte, según la reivindicación anterior, caracterizada porque el cuerpo de la caja consta de un envolvente exterior con un cuerpo interior y perfiles especiales.

5. 3ª.- Caja fuerte, según las reivindicaciones anteriores, caracterizada porque los perfiles especiales forman un doble encaje obteniendo una junta completamente hermética.

10. 4ª.- Caja fuerte, según las reivindicaciones anteriores, caracterizada porque la chapa envolvente va unida a los perfiles en puntos adecuados realizados por el procedimiento de soldadura por puntos al arco eléctrico.

5ª.- Caja fuerte, según las reivindicaciones anteriores, caracterizada porque las bisagras van provistas de cojinetes de bronce poroso de almacenamiento de aceite auto lubricante.

15. 6ª.- "CAJA FUERTE O ARCA DE CAUDALES PERFECCIONADA".  
Según se describe en esta Memoria que consta de cuatro hojas escritas a máquina por una sola cara y dibujos.

Madrid, 2 de Febrero de 1.955.

*M. Schide*

46201



9 FEB 1955

FIG 1

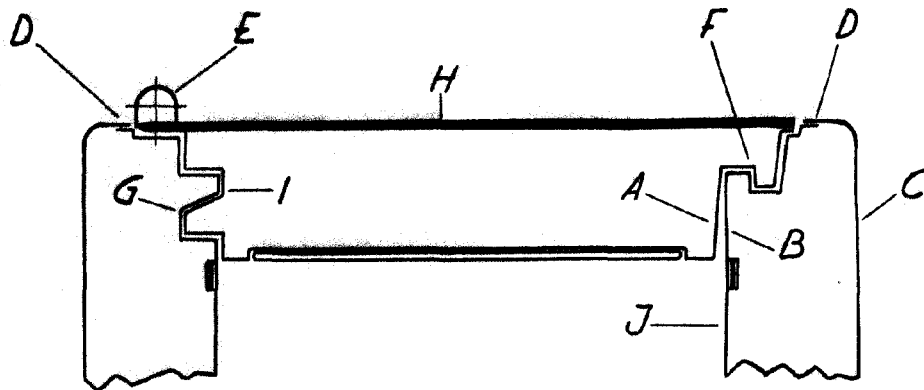
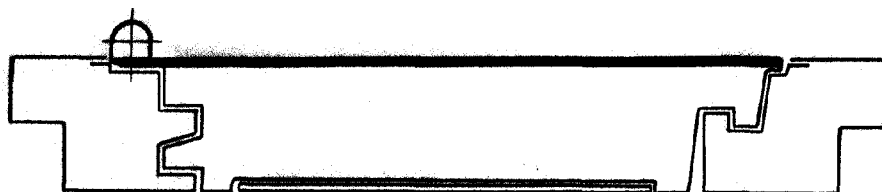


FIG 2



Madrid, 2 de Febrero de 1.955.

DP:

*M. Schick*

ESCALA VARIABLE

Schick