

455 19

18



H/V.

Memoria Descriptiva

para

un Modelo de Utilidad,
por veinte años en España

a favor de

D. Carlos Molinero Sánchez,
de nacionalidad española

residente en

Bilbao (Vizcaya)
Licenciado Posa, 42

por:

" ARCHIVADOR A MANO DE PRESION "



455 19
2.-



El presente modelo de utilidad se refiere a un archivador a mano de presión, apropiado para archivar cualquier clase de documentos y hojas de papel, cuya colocación y sujeción se efectúa con mayor facilidad, que en los de los restantes sistemas conocidos hasta la fecha, no siendo necesario para sujetar los papeles perforarlos con aparatos adecuados expresamente, ya que se sujetan solo, es decir, por presión.

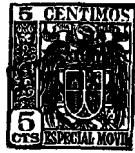
El archivador cuyo modelo se reivindica tiene la doble ventaja, por tanto, de que por una parte no es necesario estropear con orificios las cartas, facturas, recibos o documentos que se coloquen en él y que está desprovisto de muelles ni mecanismos complicados, lo que le hace práctico, sencillo, cómodo y seguro.

Esencialmente el archivador que se reivindica se caracteriza porque, el dispositivo para sujetar los papeles o documentos, está constituido por una pieza base de chapa, fijada a la tapa del archivador o cartón que soporta los papeles, a cuya chapa va unido en su centro un extremo de una pletina doblada en U y de sección rectangular, cuya pletina, por su brazo libre, atraviesa una aleta, que al efecto tiene una ranura de dimensiones ligeramente superiores a las de dicha sección, y a su vez va soldada o remachada a la parte plana central de una ballesta, dispuesta perpendicularmente a la aleta y a la pletina y cuyos extremos, cuando el conjunto se coloca en la posición en que presiona los papeles, quedan sobre las partes laterales de la chapa base del dispositivo.

Para mayor claridad, concretaremos las caracte-

455.19

18



5 rísticas del archivador a mano de presión que se reivindica,
con referencia a las adjuntas figuras, que corresponden única-
mente a una forma de ejecución, sin carácter alguno limitativo,
ya que el archivador puede construirse de la forma y tamaño que
en cada caso se desee, utilizando los materiales que se juzgan
apropiados, sin que por ello, así como por la variación en de-
talles de presentación u organización, se afecte a la esencia-
lidad reivindicada, por lo que los que se construyan con cual-
-quiera de estas modificaciones, no serán sino variantes, igual-
10 mente comprendidas y protegidas por el presente registro.

La fig. 1 representa la vista de conjunto de los
elementos que componen el dispositivo sujetador de los papeles
o documentos, montados en un cartón o tapa del archivador.

15 La fig. 2 muestra en vista lateral, alzado y plan-
ta la aleta y ballesta de empuje.

La fig. 3 en vista de costado y sección en per-
fil, corresponde a la pletina en U, aleta y a dicha ballesta.

20 La fig. 4 en corte en perfil, alzado posterior y
planta, representa la pletina en U, su pie y el cartón en que
ésta va fijada.

Con referencia a tales figuras y a las letras que
sobre ellas designan los elementos y detalles del dispositivo
representado, que interesan a los fines de esta memoria, la
descripción del mismo es como sigue:

25 Está constituido por la base B de chapa, a la que
va unida en su centro, por uno de sus extremos, la pletina A,
doblada en U (fig. 4), de sección rectangular y cuya base B a

455 19

4.-



su vez va fijada en el cartón o tapa E del archivador.

La rama libre de esa pletina A, entra en la ranura F, de la aleta C, que a su vez va unida por remaches a la ballesta D, por el centro de ésta; la ranura F es algo mayor que la sección de la pletina A.

5

Al efectuarse una presión sobre la aleta C, dispuesta como se aprecia en las figuras, en la proximidad de la ranura F, se dá lugar a un recorrido, en el que se obtiene la presión necesaria para la sujeción de las hojas de papel; pero si la presión se efectúa por el contrario en el extremo de esa aleta C, sujetadora de la ballesta D, las hojas se liberan de su presión, pudiendo retirarlas y colocar de nuevo las que se deseen.

10

Es decir, por ser la aleta C solidaria, mediante remaches o por soldadura, de la ballesta D, en su parte recta, en el momento que se trate de sujetar las hojas de papel o documentos es necesario empujar dicha aleta C, por la parte más próxima a la ranura F, con lo que como se ha indicado se bloquea por la pletina A y la ballesta presiona eficazmente sobre estos elementos y los papeles que se coloca entre ella y la base B.

20

Quando se desee retirar éstos o colocar otros, se presiona la aleta C, precisamente por la parte en que está unida a la ballesta D, con lo que se logra soltarlos, resultando un manejo cómodo y práctico.

25

- - - - -

45519

5.-



N O T A.-

El presente modelo de utilidad comprende las siguientes reivindicaciones:

5 1.- Archivador a mano de presión, caracterizado porque para sujetar los papeles tiene un dispositivo constituido por una pieza base de chapa, fijada a la tapa del archivador, a cuya chapa va unido perpendicularmente en su centro, un extremo de una pletina doblada en U de sección rectangular.

10 2.- Archivador a mano de presión, según lo reivindicado en el punto anterior, caracterizado porque el brazo libre de esa pletina en U atraviesa una aleta, que al efecto está provista de una ranura de dimensiones ligeramente superiores a las de la sección de la pletina.

15 3.- Archivador a mano de presión, según lo reivindicado en los puntos anteriores, caracterizado porque esa lengüeta va, por el lado opuesto a su ranura, unida perpendicularmente a la parte central y recta de una ballesta, cuyos extremos, cuando el conjunto se pone en la posición que aprieta los papeles, apoyan, por intermedio de ellos, contra las partes laterales de la chapa base del dispositivo de sujeción.

20 4.- Archivador a mano de presión.

Según se describe y reivindica en la presente memoria descriptiva y se ilustra con los dibujos que a la misma se acompañan.

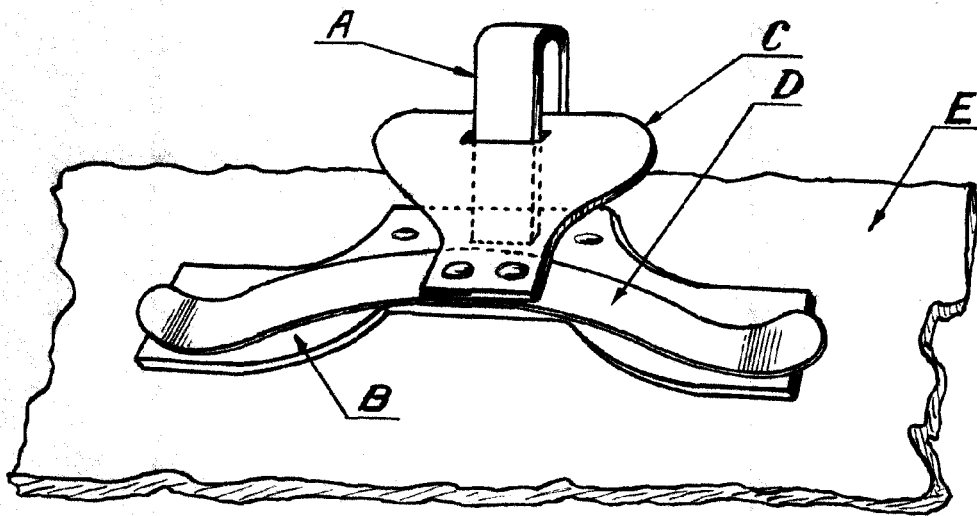
25 Consta esta memoria de cinco hojas foliadas y escritas a máquina por una sola cara.

Madrid, a 18 de Diciembre de 1954.

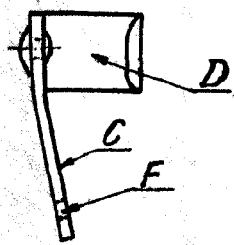
- Fig. 1 -

455 19

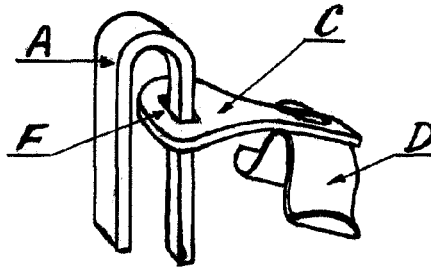
18 DIC



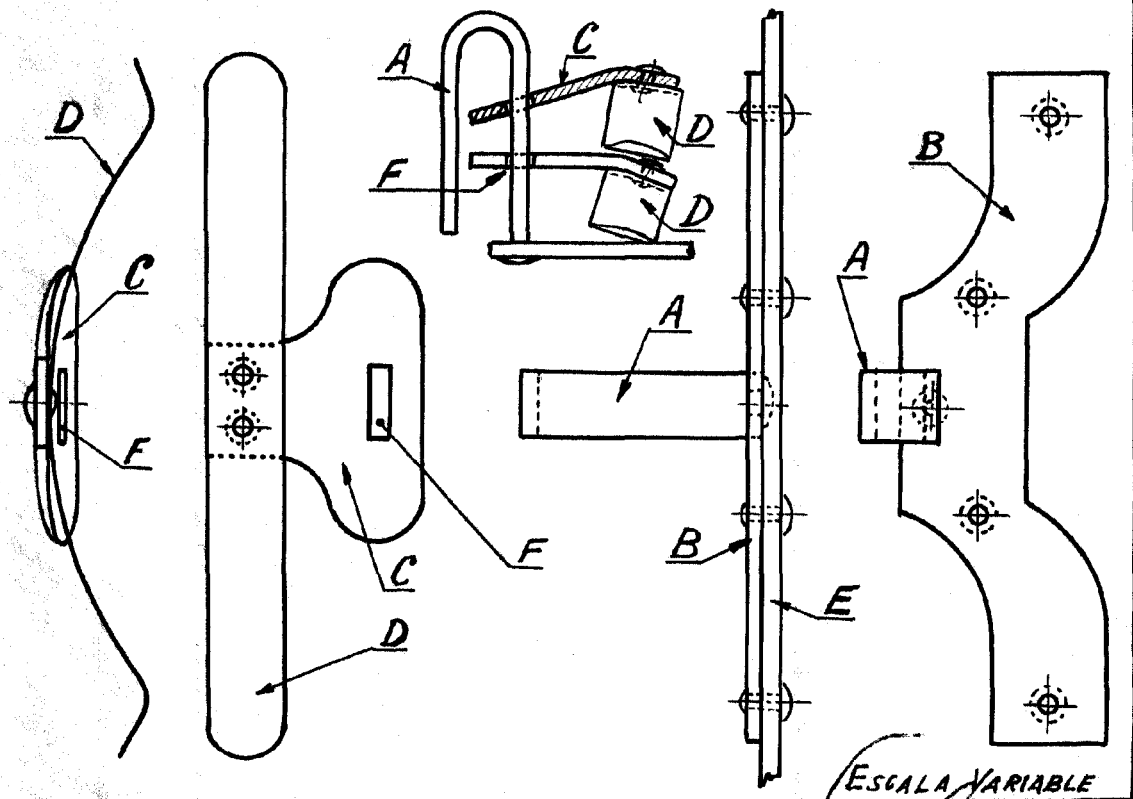
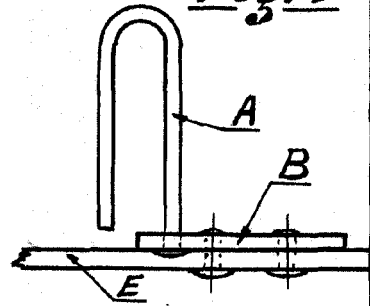
- Fig. 2 -



- Fig. 3 -



- Fig. 4 -



ESCALA VARIABLE

[Handwritten signature]

18104