

Carpeta núm. 3,929.

Expediente núm.

45314

45314

MODELO DE UTILIDAD

a favor de

"France Exportation, S.A.", sociedad francesa, domiciliada en Thiers (Puy de Dôme), Francia, sin calle ni número,

por:

"Un cortaplumas"

-ooo-

MEMORIA DESCRIPTIVA

10 Los cortaplumas, con mango metálico, en general están montados por medio de remaches.

Para evitar los inconvenientes de los remaches que, al cabo de cierto tiempo adquieren determinado juego, la presente invención tiene por objeto un cortaplumas metálico en el cual las dos cachas que forman el mango del cortaplumas se encuentran embutidas, por lo menos en sus dos extremidades, formando dos salientes dispuestos frente de los de la cacha opuesta y que sirven simultáneamente para fijar entre ellos, por soldadura, los diversos  
15 elementos del cortaplumas y constituir el o los ejes de oscilación de la o de las hojas u otros accesorios del cuchillo.  
20 llo.

En el dibujo adjunto se representa, esquemá

45314



ticamente y a título de ejemplo no limitativo, una forma de  
25 ejecución del cortaplumas metálico que se reivindica.

Las figuras 1 y 2 son dos vista de lado, en  
alzado y por debajo respectivamente, de una de las cachas des-  
tinadas a formar el mango del cuchillo.

Las figuras 3 y 4 son unas vistas, respecti-  
30 vamente de lado en alzado y en corte según 4-4 de la figura  
3, del cuchillo o cortaplumas montado, con sus hojas y mango.

Las figuras 5 y 6 son unas vistas, respecti-  
vamente de lado en alzado y en planta por debajo, del cuchillo  
o cortaplumas terminado.

35 El mango del cortaplumas está constituido  
por dos cachas metálicas -2a- y -2b-, que se han sometido a  
una operación de embutido para formar, en la proximidad de  
sus dos extremos los salientes -3a-4a- en la cacha -2a- y -3b-  
-4b- en la cacha -2b-.

40 Estos salientes -3a-4a-3b-4b- son todos e-  
llos de igual diámetro y éste es ligeramente inferior al del  
orificio que presenta el talón de las dos hojas -5- y -6- del  
cortaplumas.

Ambas hojas -5- y -6- se encajan, por sus res-  
45 pectivos orificios -7- y -8-, sobre los salientes -3a- y -4a-  
de la cacha -2a- y, a continuación, se coloca la cacha -2b-  
frente a la cacha -2a-, de modo que sus salientes -3b- y -4b-  
se introduzcan en los orificios -7- y -8- de las dos hojas -  
-5- y -6-, hasta establecer contacto con los salientes -3a-  
50 y -4a-. Obsérvese que la suma de las alturas de los salientes  
-3a-3b- y de los salientes -4a-4b- de otra parte, es muy lige-  
ramente superior al espesor del talón de las hojas -5- y -6-,  
de modo que ellas puedan tener un cierto juego. La unión de

13 JUL



las dos cachas -2a- y -2b- se efectúa a continuación por soldadura de los salientes -3a- y -3b- por una parte, y de los salientes -4a- y -4b- de otra parte; por soldadura eléctrica por puntos.

Los salientes -3a-3b- y -4a-4b- constituyen entonces dos ejes, formando una sola pieza con las cachas -2a-2b-, es decir, con el mango del cortaplumas, constituyendo los ejes de oscilación de las dos hojas -5- y -6-.

Para terminar el cortaplumas, basta montar luego el resorte de tipo usual -9-, que se introduce entre ambas cachas -2a- y 2b- y que se suelda eléctricamente por puntos en -10- y -11- a las citadas cachas.

El cortaplumas así obtenido funciona normalmente, sin que sus elementos constituyentes puedan adquirir juego entre sí, ya que las dos cachas -2a- y -2b- que forman el mango constituyen una sola pieza entre sí.

Como se comprende, el modelo no se limita a la sola forma de realización del cortaplumas indicada a título de ejemplo; por el contrario abarca todas las variantes de realización, cualquiera que sea el número de salientes embutidos destinados a unir entre sí las dos cachas que constituyen el mango, tanto si dichos salientes sirven todos o no para la oscilación de hojas o de otros accesorios que puede llevar el cortaplumas.

N O T A

Se reivindica como objeto de este **MODELO DE UTILIDAD**, por espacio de los veinte años fijados por la ley, la exclusiva de construcción en España de:



1. Un cortaplumas, que esencialmente se caracteriza en que las cachas que constituyen el mango del cortaplumas se han embutido, por lo menos en sus dos extremos, para formar dos salientes que, colocados los de una cacha frente a los de la otra, sirven simultáneamente, para fijar, por soldadura, entre sí, los diversos elementos del cortaplumas y constituir el eje o ejes de oscilación de la hoja, hojas u otros accesorios del cortaplumas.

90 2. El cortaplumas, objeto de la reivindicación 1, que esencialmente se caracteriza en que la lámina elástica que actúa de resorte y que obra sobre la hoja, hojas y otros accesorios del cortaplumas, queda introducida entre las dos cachas que forman el mango, siendo fijada a ellas por soldadura.

95 3. "Un Cortaplumas".

Barcelona, 13 de julio de 1954.  
P.A.



13 JUL

45314

Fig. 1

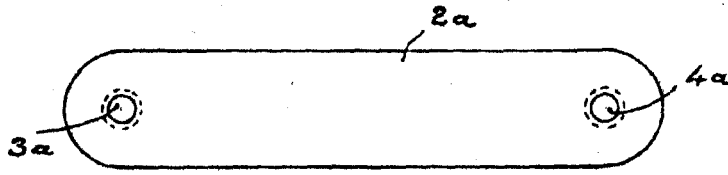


Fig. 2



Fig. 3

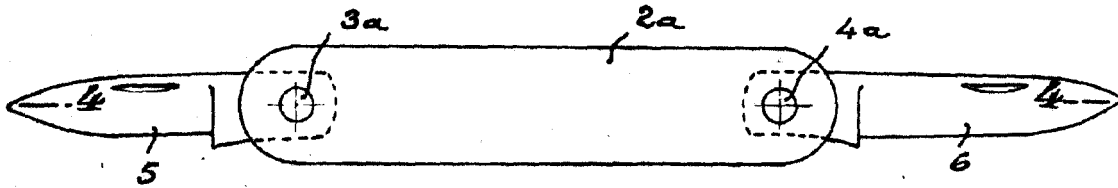


Fig. 4

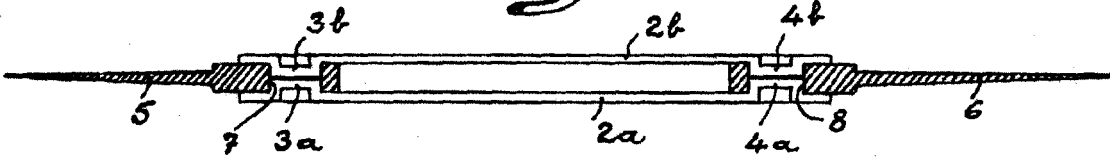


Fig. 5

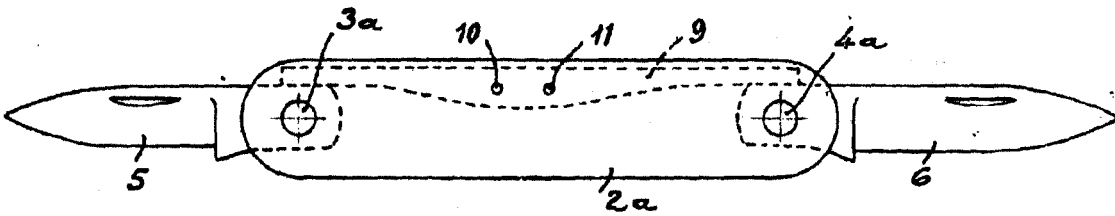
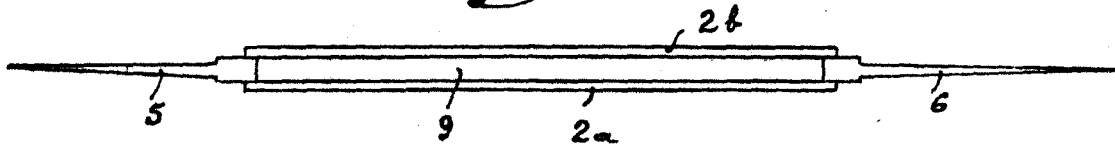


Fig. 6



ESCALA VARIABLE

Barcelona, 13 julio 1954.

P.S.

*F. Pujol*