

45009

P - 12.183

8.160.-



45009

MEMORIA DESCRIPTIVA

para solicitar

MODELO DE UTILIDAD

en

ESPAÑA

por VEINTE años

a nombre de DON JUAN JOSE DEL OLMO, de nacionalidad
residente en Aeropuerto, Tenez, por:

"UN ELEMENTO DE CONSTRUCCION"

El objeto del presente invento es la pre-
fabricación de elementos en cerámica y hormigón armado,
y en hormigón armado moldeado para la construcción de
suelos y muros.

5

I.- Elementos prefabricados en cerámica



y hormigón armado.

5 Estos elementos están constituidos por bovedillas huecas en cerámica cuyo perfil transversal nos es
mostrado por las figuras 1, 2, 3 y 4 de la lámina I, y
de una nervadura en hormigón armado colada o recibida en
el vaciamiento o cavidad central (E) de las bovedillas de
las figuras 1 y 2 o en el vacío que dejan entre sí las
bovedillas de las figuras 3 y 4 alineándolas punta con punta
10 en dos filas en contacto por las aletas AN.

Las bovedillas de las figuras 1 y 2 llevan una cavidad central (E) en forma de T, y aletas laterales (A) y no difieren más que por los tabiques (C) que no existen en las bovedillas de la figura 2.

15 Las bovedillas de las figuras 3 y 4 llevan aletas laterales (AN) y (AJ) y entalladuras o encajes (F). No difieren más que por el tabique (C) que no existe en la bovedilla de la figura 4.

20 Los elementos prefabricados tienen una longitud igual a la altura de piso del muro o a la distancia entre apoyos o vano del suño.

25 Los elementos son obtenidos alineando punta con punta sobre un área plana, las bovedillas de las figuras 1 y 2, situando el hierro de la armadura en el fondo de la cavidad central y llenando esta cavidad de hormigón o de mortero de cemento hasta la cara superior de las bovedillas. Se obtienen así elementos cuya sección transversal es mostrada por las figuras 1 y 2, lámina I.



5 Para prefabricar los elementos con las bovedillas de las figuras 3 y 4, es necesario disponer en contacto por las aletas (AN), dos filas de bovedillas alineadas punta con punta sobre un área plana, colocando el hierro de la armadura en el fondo del vacío en forma de T que dejan entre sí las dos filas de bovedillas y llenando de hormigón o de mortero de cemento hasta la cara superior de las bovedillas. Los elementos así obtenidos tienen la sección transversal de las figuras 5 y 6, Lámina II.

10 Los hierros de la armadura sobrepasen las dos extremidades de los elementos para ser empotrados en las vigas o apeos de los suelos o de los cimientos.

15 La nervadura en hormigón armado en forma de T de los elementos aumenta considerablemente la resistencia a la flexión e impide que la cerámica trabaje a la compresión, lo cual hace posible la utilización de los elementos sin necesidad de apuntalamiento y sin capa colada o lechada después de su colocación, para los pisos de pequeño vano; y la manipulación y colocación sin apuntalamiento reducido a una palizada en el centro de los elementos de vano mayor que lleven una capa colada después de su colocación.

20 Una vez que la nervadura ha endurecido convenientemente, los elementos puede ser empleados, colocándolos en contacto por los bordes sobre los muros de carga o los costados de los encofrados de las vigas de los suelos, o verticalmente sobre los macizos o largueros de las cimentaciones para los muros. Se llenan seguidamente las

45009



juntas (J) entre elementos con mortero u hormigón de cemento y se vierte simultáneamente la capa de los suelos, que hayan de llevarla.

5 Las figuras 8, 7, 9 y 10 de la lámina II muestran la sección de los suelos o de los muros terminados con y sin capa, obtenidos utilizando los elementos prefabricados con las bovedillas de las figuras 1, 2, 3 y 4.

10 II.- Elementos prefabricados en hormigón moldeado armado.-

15 Los elementos son de hormigón de cemento moldeado y vibrado o no cuyo perfil longitudinal tiene la forma de una viga a escala. Están constituidos por dos zapatas paralelas (S) y (Si) unidas por riostras (E) perpendiculares a las zapatas (ver figura 11, lámina III).

20 Los elementos para muros llevan una espiga semi-circular (T) en una de sus extremidades que llega a alojarse en una garganta de igual perfil practicada en la cara superior de los largueros o apeos de los cimientos con interposición de mortero de cemento.

La longitud de los elementos es igual a la altura del piso o al vano del suelo.

25 La armadura de los elementos está constituida por hierros longitudinales dispuestos en el centro del espesor de las zapatas. Los hierros sobrepasan las extremidades de los elementos para poder ser empotrados en las vigas o apeos de los suelos. Se han dispuesto es-

45009

28



tribos o bastidores que unan los hierros longitudinales en cada riostra (E).

5 Los elementos tienen un perfil transversal rectangular con dos entalladuras (F) en ángulo agudo sobre los bordes de una zapata y dos chaflanes (G) sobre los bordes de la otra zapata (ver la figura 12, lámina III).

10 Los elementos son colocados unidos por los bordes sobre los muros de carga o las alas de los encofrados de los suelos, o verticalmente sobre los macizos o largueros de los cimientos para los muros. Se llenan seguidamente las juntas (Js) y (Ji) entre elementos con mortero de cemento o se cuegan al mismo tiempo las copas de los suelos que hayan de llevarla. La junta (Js) en forma de cola de milano es situada en el lado exterior de los
15 muros o en la parte superior de los suelos (ver figura 13, lámina III).

20 La figura 14 de la lámina III nos da el corte de una construcción al nivel del suelo cuyos muros están constituidos por elementos verticales prefabricados en hormigón moldeado y la cubierta por elementos prefabricados en cerámica y hormigón armado, ejecutados como anteriormente se ha dicho.

25 La presente solicitud, que corresponde a la presentada en Tunes con fecha 30 de Junio de 1.953, bajo el número 8.219, se acoge a los beneficios del Artículo 51 del vigente Estatuto-Ley sobre Propiedad Industrial.

45009

29 ABR 1955



=000= N O T A =000=

Los puntos que como característica de novedad se presentan para que sean objeto de esta solicitud de Modelo de Utilidad en España, por VEINTE años, son los siguientes:

5.

1º. - Un elemento en cerámica y hormigón armado o en hormigón moldeado armado para la construcción de suelo y de muros, estando este elemento, de cerámica y hormigón armado, constituido por bovedillas de arcilla cocida que llevan un vaciamiento o cavidad central en forma de T y aletas laterales y por bovedillas huecas que llevan aletas laterales y una entalladura sobre uno de los costados solamente, caracterizada porque el elemento está obtenido alineando punta con punta sobre un área plana las bovedillas, situando los hierros de la armadura en el fondo de la cavidad central de las bovedillas o del vacío en forma de T permitido por dos filas de bovedillas de entalladura dispuestas en contacto por aletas en el lado de las entalladuras, y llenando la cavidad o el hueco en forma de T de mortero u hormigón de cemento hasta la cara superior de las bovedillas de forma que se obtenga una nervadura resistente en forma de T.

10

15

20

45009

29 ABR



5 2º. - Un elemento según se reivindica en el punto 1º, caracterizado porque los elementos prefabricados en hormigón moldeado tienen un perfil longitudinal semejante a una pequeña viga a escala y un perfil transversal rectangular con dos entalladuras en ángulo agudo sobre los bordes de una de las zapatas, estando los bordes de la otra zapata achaflanadas.

10 3º. - Un elemento según se reivindica en los puntos anteriores caracterizado porque los elementos prefabricados tienen una longitud igual a la altura de piso para los muros o del vano de los suelos.

4º. - Un elemento de construcción.

15 Tal y como se ha descrito en la Memoria que antecede, representado en los dibujos que se acompañan y para los fines que se han especificado.

La presente Memoria consta de siete hojas escritas a máquina por una sola de sus caras.

Madrid,

29 ABR 1955

P. A.

Albano de Elzaburu

Por Poder

AC/.

45009

45009



1954

Fig. 1

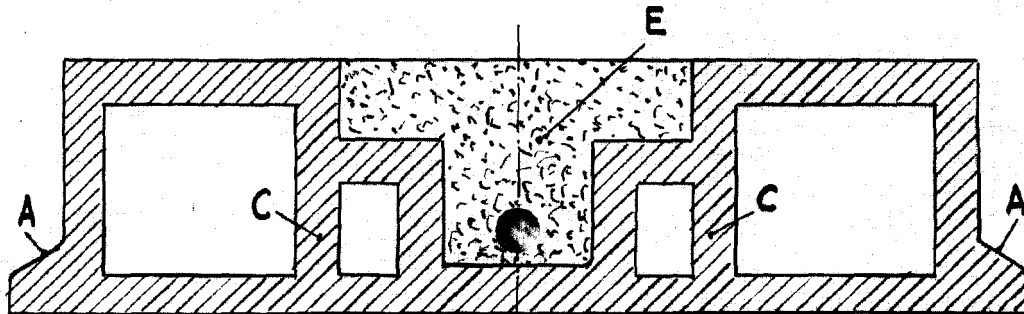


Fig. 2

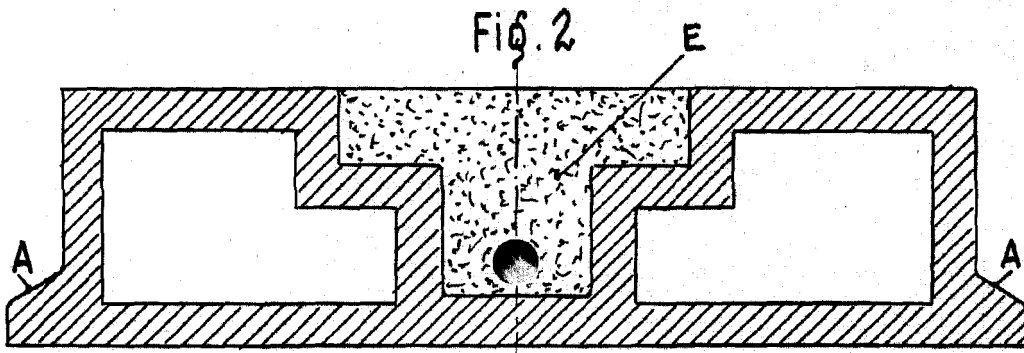


Fig. 3

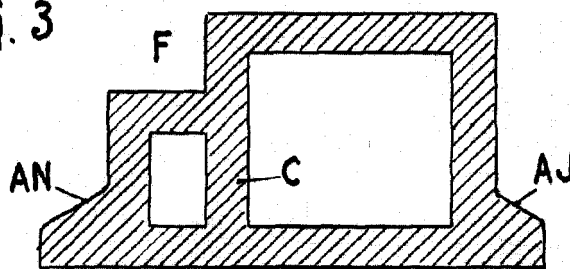
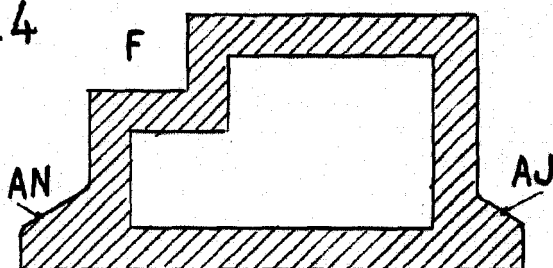


Fig. 4



Antonio de Elizaburu
Ingeniero

Fig. 5 **45009**

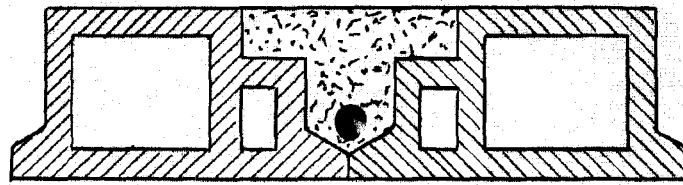


Fig. 6

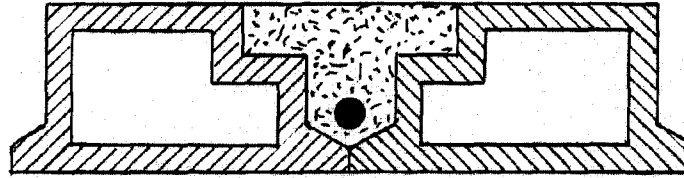


Fig. 7

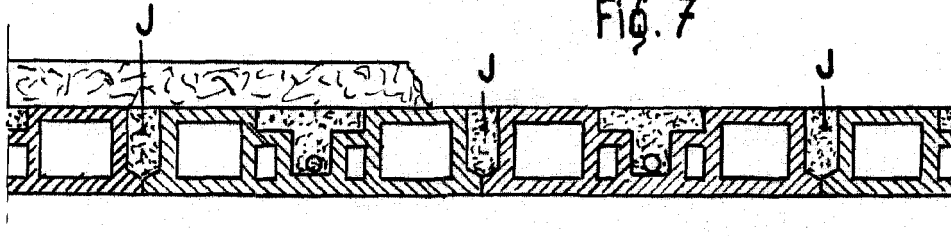


Fig. 8

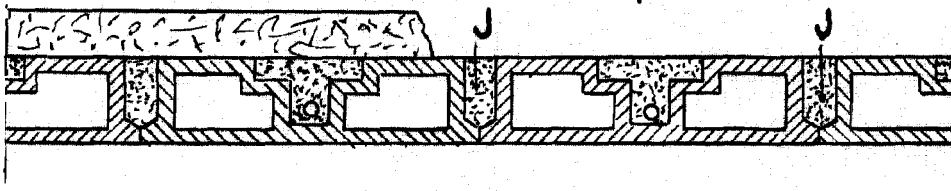


Fig. 9

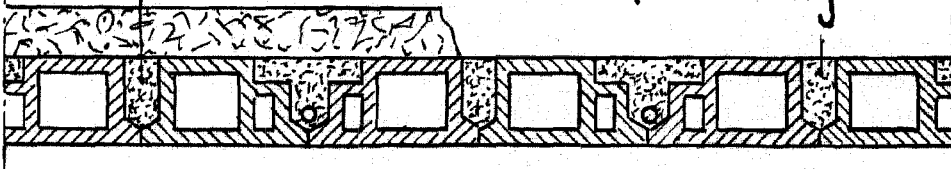
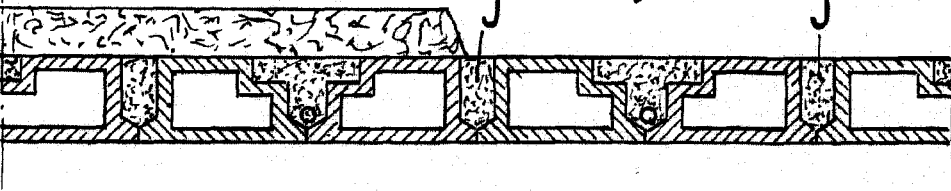


Fig. 10



Alberto de Elzaburr
Per Rodup.

Fig. 11 45009

28

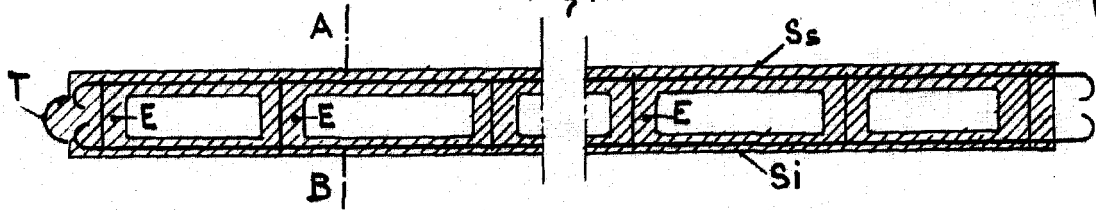


Fig. 12 COUPE AB

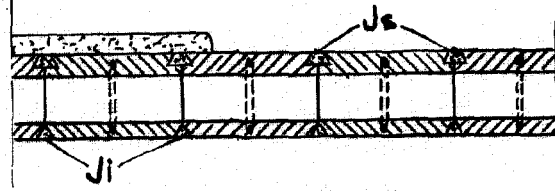
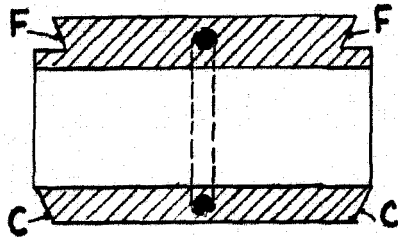


Fig. 13

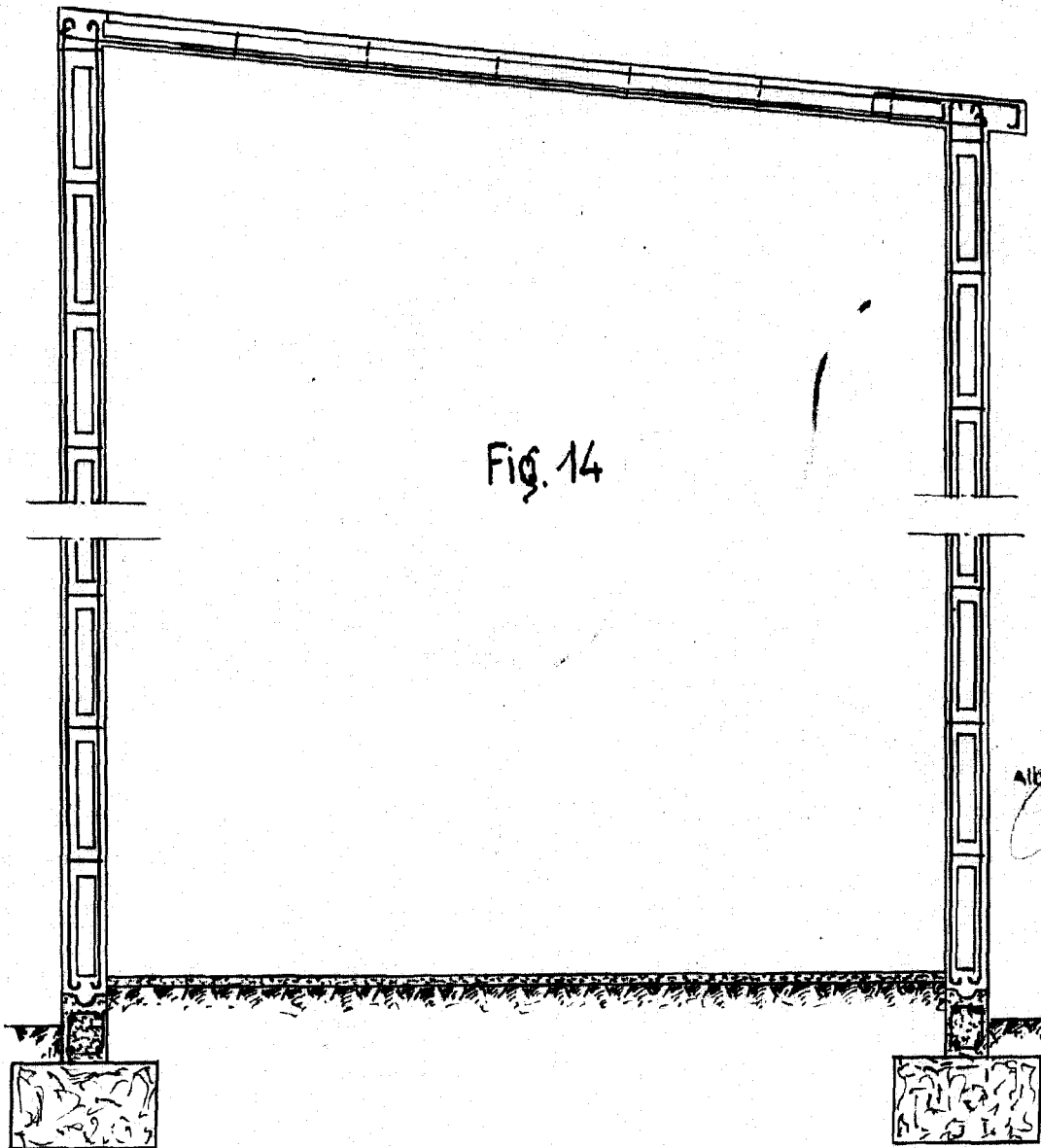


Fig. 14

Alberto de Elzabur

Por Orden