



M E M O R I A D E S C R I P T I V A

que se acompaña a una solicitud de MODELO DE UTILIDAD, por veinte años, para España y sus Posesiones, por: "CINTA DE CARDA PARA VOLANTES, PERFECCIONADA", en favor de la r.s. HIJOS DE JUAN VERNET, S.R.C., de nacionalidad española y residente en SABADELL (Barcelona), calle 27 de Enero núm 120 al 124.-

5 Las cintas de carda para volantes utilizadas hasta la fecha, están fabricadas a base de fieltro ligado en su parte posterior, con unas telas de tejido de algodón y unas púas introducidas por la máquina de fabricar la cinta, debidamente acopladas a través de perforaciones adecuadas, siendo las dos puntas de la púa, las que una vez en funcionamiento el volante, tienen la misión de descargar el gran tambor sobre el cual va colocado.

10

Este tipo de cinta tiene el defecto principal de que, para descargar el tambor, tienen que introducirse las púas del volante entre las del tambor, de



15

manera considerable, con el consiguiente desgaste producido por el roce de las púas de ambas piezas, que disminuye la duración de las mismas.

20

Para subsanar este inconveniente, se ha ideado el nuevo modelo de cinta para volante que se describe en la presente Memoria, y cuya cinta está constituida por cuero que lleva adherido en su parte posterior un delgado fieltro, suficiente para que la base de las púas, en forma de "U", tengan un asiento flexible, cobrando el volante una fuerza de la que carecen los que hasta la fecha se han venido empleando.

25

También es distinta la adaptación de las púas en el nuevo volante, ya que las hileras están formadas por un tupido número de púas acopladas en forma de zigzag, siendo la separación entre dos hileras, de un mínimo de 3 mm. hasta un máximo de 20 mm. aproximadamente; mediante esta ejecución se reduce la necesidad de introducir las púas del volante entre las del tambor, con el consiguiente ahorro en la duración de las cintas, lográndose un trabajo más perfecto y de mejor calidad.

30

35

Con objeto de ilustrar la presente descriptiva, se acompaña una hoja de planos, en la que se reproduce una ejecución esquemática de la cinta, citada a título de ejemplo meramente explicativo y no limitativo. En dicha hoja:

40

La figura 1, muestra, en perspectiva, la cinta portadora de púas.

La figura 2, es el dorso de la misma.

La figura 3, es una doble púa.

La cinta propiamente dicha, o estructura, está constituida por dos bandas, una inferior, de fieltro

16 NOV



45

tro (3) sobre la que va montada otra algo más gruesa (2) de cuero. Ambas bandas, convenientemente unidas entre sí y coincidentes, van provistas de varias filas de pequeñas perforaciones en zig-zag (4) aptas para dejar paso a las púas en forma de "U" (1), dispuestas de manera que los terminales de las citadas púas, queden en una de las caras de la cinta, sobre la superficie de cuero (2) antes citada; al propio tiempo, estas púas cooperan a la unión de la base de fieltro (3) y la banda de cuero (2); la distancia entre las hileras, se calcula entre 3 mm. y 20 mm., como la más adecuada para el fin a que se destinan.

50

55

En el presente Modelo de Utilidad, cabe cualquier variante en ejecución, siempre que no se altere el espíritu que anima al mismo.

60

NOTA.- Descrito suficientemente cuanto precede, sólo resta consignar que lo que se declara como nuevo, propio y útil de los solicitantes, es lo contenido en las siguientes:

65

REIVINDICACIONES

1.- Cinta de carda para volantes, perfeccionada, caracterizada por estar constituida por dos bandas, una inferior, de fieltro, sobre la que va superpuesta otra superior, algo más gruesa, de cuero, en forma que coincidan ambas, yendo provistas de filas de perforaciones, dispuestas en zig-zag, aptas para la colocación de una masa de púas constituidas por elementos en forma de "U" separados por una distancia que oscila entre 3 mm. y 20 mm.

70

75

2.- "CINTA DE CARDA PARA VOLANTES, PERFECCIONADA".-

44947

16 N



Todo según queda descrito en la presente memoria, que consta de cuatro hojas foliadas y mecanografiadas por una sola cara, con ochenta líneas y dibujo que se acompaña.

80

Madrid, 16 de Noviembre de 1954.

P.A.

Marayo
EL AGENTE OFICIAL.-

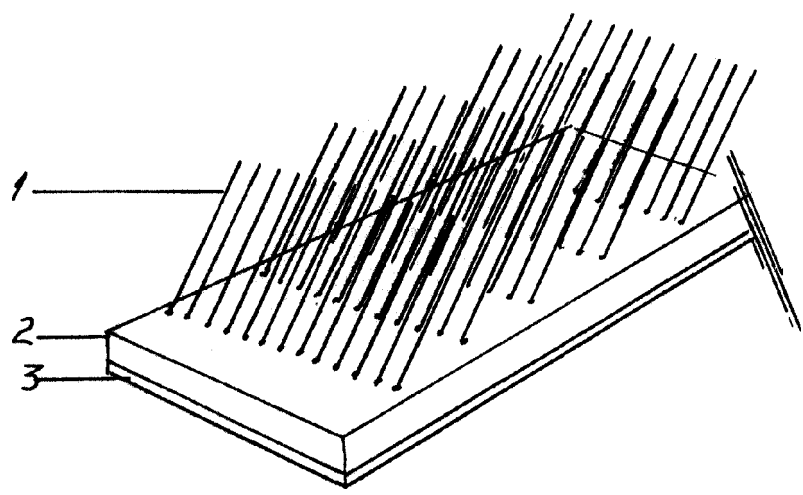


Fig. 1

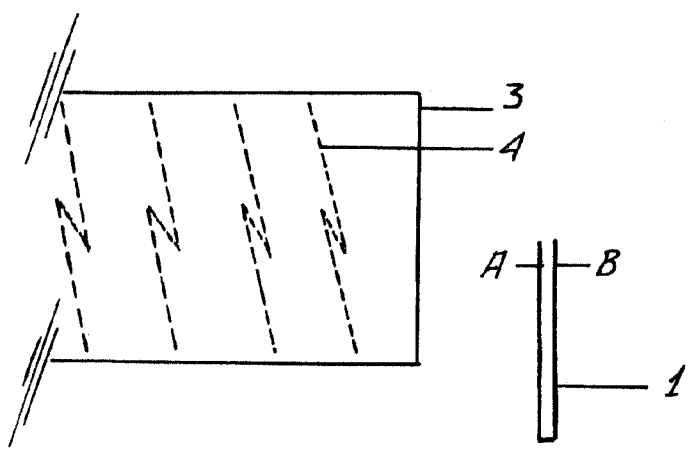


Fig. 2

Fig. 3

ESCALA VARIABLE

MADRID 16 Noviembre 1954

Manuel Vernet