

4 4 8 5 9  
4 4 8 5 9 .



MODELO DE UTILIDAD

por VEINTE años

cuyo privilegio se solicita para todo  
el territorio español, sus colonias y  
Protectorado de Marruecos, a favor de

D. Ramón ROCAFORT MONTPEAT

de nacionalidad española, domiciliado  
en Barcelona, calle General Mitre núm.  
110, por:

"EMBALAJE PERFECCIONADO PARA HUEVOS"

====  
----



MEMORIA DESCRIPTIVA

Con el objeto del presente Modelo de Utilidad, se divulga un nuevo sistema de embalaje para huevos, que dada la sencillez y seguridad con que quedan dispuestos los mismos en su caja, se sitúa por encima de todos los sistemas conocidos hasta el presente, destinados al transporte o reparto de esta mercancía. - - - - -

- La referida caja o sistema de embalaje destinada a contener una determinada cantidad de huevos, que puede ser a partir de dos la más conveniente en cada caso, se ejecuta a base de una lámina u hoja de cartón, cartulina, etc. en la que previamente se han practicado una serie de hendiduras o líneas de pliegue destinadas a sucesivos rebatimientos de la lámina sobre sí misma, en forma simétrica con respecto a un eje central paralelo a aquéllas, disponiendo además cercanas a los costados opuestos de la lámina, sendas hileras de agujeros enfrentados en los que posteriormente se alojan los laterales de los huevos, que de esta manera se mantienen fijos en la caja. Otra serie de hendiduras y cortes dispuestos en la zona central, dan lugar a cierto número de aletas dependiente del mismo número de agujeros, que por doblez alrededor de sus ejes de pliegue, originan otros tantos tabiques transversales, en los cuales y merced a unos cortes o entrantes se alojan unas muescas hechas en los costados rebatibles de la lámina, quedando así formada una caja que permite ver, superior é inferiormente los huevos alojados en cada uno

44859



de los departamentos que se han constituido. Esta última  
 circunstancia hace posible su verificación a la lámpara  
 30. sin necesidad de sacarlos, a la vez se hace más rápida la  
 operación por tratarse de varias unidades simultáneamente.

Para comprender mejor cuanto acaba de exponerse,  
 hacemos referencia seguidamente a una hoja de dibujos en  
 la cual, se han grafiado con carácter ilustrativo y no  
 35. limitativo, una serie de figuras representativas de un  
 caso de posible realización. - - - - -

La figura primera representa una vista en planta  
 de la lámina extendida, con agujeros, hendiduras, cortes  
 y muescas. - - - - -

40. La figura segunda da idea de como queda la caja  
 después de la primera operación de montaje. - - - - -

La figura tercera representa la misma caja des-  
 pués de la segunda operación. - - - - -

45. La figura cuarta, la misma caja después de la  
 tercera operación. - - - - -

La figura quinta representa, finalmente, la caja  
 ya terminada y los huevos convenientemente introducidos.

En la figura primera se indica por (1) la lámina  
 extendida que constituirá la caja. En la misma observamos  
 50. los agujeros (2) que forman las dos hileras situadas res-



pectivamente cerca de los costados (3). Inmediatamente dispuestas hacia el interior de la lámina (1) se encuentra el par de líneas de pliegue (4) y (5), y más hacia el centro las (6) interrumpidas por los cortes (7). Estos cortes (7) conjuntamente con los (8) y (9) determinan la formación de las aletas o tabiques centrales (10) a la vez que otras extremas (11), todas provistas de cortes (12), por cuyas entrantes (13) se alojan convenientemente las muescas laterales (14). Para el dobléz consiguiente de las aletas (10) y (11) existen asimismo las líneas de pliegue (15), dispuestas transversalmente. - - - - -

En estas condiciones, la lámina recibe como primera operación de montaje, doble rebatimiento de planos por las líneas de pliegue (4) y (6) (figura 2ª. A la vez en dicha operación se extienden perpendicularmente a la lámina todas las aletas (10) y (11) por sus líneas de pliegue (15). Como segunda operación (figura 3ª) las muescas (14) son recibidas por los entrantes (13) de los cortes (12), disponiéndose verticalmente y apoyado en los tabiques (10) y (11) cada plano limitado por las líneas (4) y (6), con lo que quedan formadas las paredes longitudinales (16) de la caja. En este momento se pueden ir colocando ya los huevos, presentándolos en los agujeros (2) correspondientes. Así dispuestas se doblan las paredes longitudinales de referencia (16) según la línea de pliegue (5) (figura 4ª), introduciéndose definitivamente en los cortes (12) todas las muescas (14), quedando finalmente lista y dispuesta la caja para el servicio (figura 5ª), con los huevos convenientemente dispuestos en el interior de la mis-



80. ma. Independientemente de todo, la caja una vez terminada con los huevos interiormente alojados, puede ser precintada a base de una faja que mantenga inseparables por pegadura, los puntos (17) y (18) de la misma. - - -

85. Describas suficientemente las características y detalles fundamentales del objeto que se contrae el presente Modelo de Utilidad, se hace constar que en el mismo será susceptible introducir todas aquellas modificaciones que la práctica y la técnica manufacturera puedan aconsejar, siempre que por ello quede inalterable la idea fundamental de su concepción, resumida en la siguiente:

90. ta:

N O T A

95. Se declaran de novedad, utilidad y propiedad para todo el territorio español, sus colonias y Protectorado de Marruecos las siguientes:

R E I V I N D I C A C I O N E S

100. 1ª.- Embalaje perfeccionado para huevos que se caracteriza en quedar constituido por una caja especialmente formada a partir de una lámina rectangular extendida, en la que se han practicado: dos hileras de orificios en número indeterminado, situadas respectivamente cerca de dos lados opuestos de la lámina y enfrentados; dos pares de hendiduras o líneas de pliegue paralelas entre sí, cada par siguiendo la propia dirección de las hileras mencionadas e inmediatamente cerca de las mismas respectiva-

105.



mente; otro par de líneas de pliegue dispuestas simétricamente más hacia el centro de la lámina y paralelas a las anteriores; un juego de cortes y líneas de pliegue limitadas por las anteriores, y destacados convenientemente a todo lo largo de la zona central de la lámina de suerte que quede formada una serie determinada de aletas o tabiques, dependiente del número de orificios, con una más, limitante de la serie intermedia mencionada, todas ellas provistas respectivamente de un par de cortes normales al eje de pliegue, a la vez que orientadas perpendicularmente al eje central de la lámina paralelo a las hileras; y finalmente tantas pares de muescas dispuestas en los costados afectados por los orificios, cuantas aletas o tabiques hayan quedado en total formados en la zona central de la lámina. -

110. 2º.- Embalaje perfeccionado para huevos según la nota anterior caracterizado en que para el montaje, cada porción de plano de la lámina afectada por los orificios, limitada por el costado respectivo de la misma y la segunda línea de pliego se rebate por dobléz según esta última sobre el plano intermedio que queda entre ella y la tercera línea de pliegue próxima al centro. - - - - -

115. 3º.- Embalaje perfeccionado para huevos, según la nota primera caracterizado en que para el montaje, las aletas o tabiques se levantan todos según sus líneas de pliegue en ángulo recto, formando los departamentos interiores de la caja. - - - - -

120. 4º.- Embalaje perfeccionado para huevos, según la

125. 5º.- Embalaje perfeccionado para huevos, según la

130. 6º.- Embalaje perfeccionado para huevos, según la



4 4 8 5 9

135. nota primera caracterizado en que para el montaje, las muescas de los costados son recibidas parcialmente por los cortes de las respectivas aletas o tabiques al doblarse cada plano limitado por la primera línea de pliegue con lo que quedan así las otras dos paredes opuestas de la caja, que son las que presentan los orificios que han de recibir a los extremos de los huevos. - - - - -

140. 5ª.- Embalaje perfeccionado para huevos, según la nota primera caracterizado en que para el montaje, la colocación de los huevos tiene lugar después de la fase descrita en la nota cuarta en la que los orificios de cada hilera se van acercando lo suficiente como para ceñirse en cada huevo según los círculos de apoyo descritos en la nota primera. - - - - -

150. 6ª.- Embalaje perfeccionado para huevos caracterizado en que una vez dispuestos los huevos en sus correspondientes alojamientos y mantenidas las cuatro paredes de la caja verticalmente según las anteriores, se rebate finalmente cada porción de plano limitada por el primer hendido, terminando de alojarse las muescas referidas en los cortes de todas las aletas, quedando formada definitivamente la caja con los huevos embalados. - - - - -

155. 7ª.- "EMBALAJE PERFECCIONADO PARA HUEVOS". - -

Todo ello tal y como se describe y reivindica en la presente Memoria que consta de ocho hojas foliadas y



mecanografiadas por una sola de sus caras y una hoja de dibujos que la ilustra.

Madrid, 9 de noviembre de 1.954

160.

P. A. de

D. RAMON ROCAFORT MONTECAT.

Luis Triana Arroyo

p. p.

Fig. 1

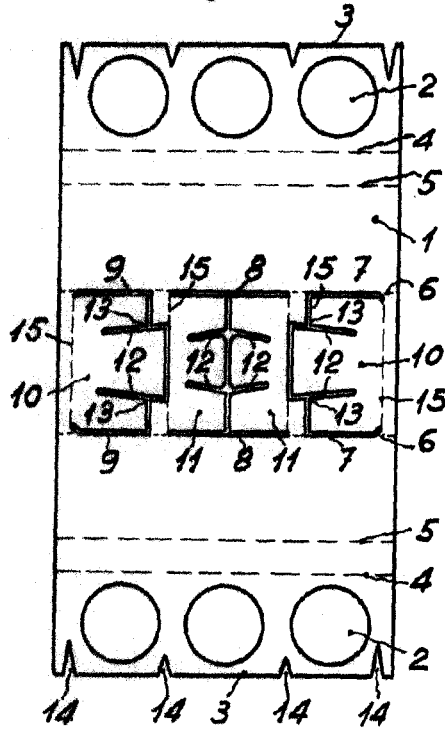


Fig. 2

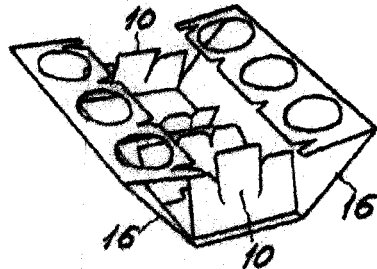


Fig. 3

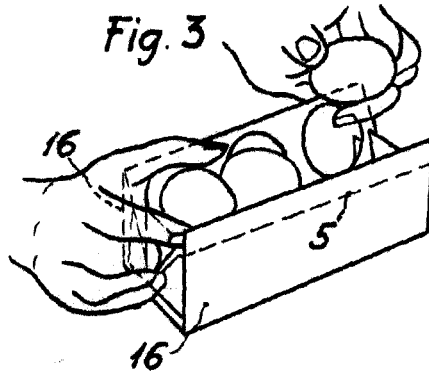


Fig. 4

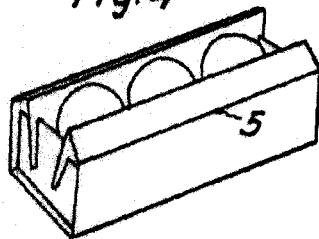
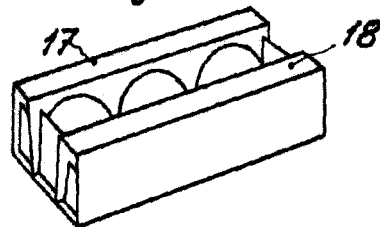


Fig. 5



Madrid, 9 de noviembre de 1.954

PA. RAMON ROCAFORT MONTPEAT

Luis Triana Albornoz

D. P.

Escala variable