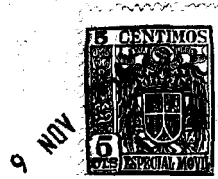


44840

44840.



MEMORIA DESCRIPTIVA
=====

Correspondiente a un MODELO DE UTILIDAD, cuyo registro se solicita por veinte años.

A favor de

D. Rogelio HERNANDEZ GARCIA, de nacionalidad española.

Residente en BARCELONA.-Mallorca, 268

por:

"ARANDELA DE UNION Y FIJACION PARA PLANCHAS PLANAS U ONDULADAS DESTINADAS A LA CONSTRUCCION".

9 NOV



5.-

Uno de los mayores inconvenientes que presentan las construcciones de techados o laterales mediante el empleo de planchas planas u onduladas de las diferentes modalidades hoy día en uso, tales como la madera, la uralita, el zin, etc., lo constituye el taponamiento de los orificios de ensamble y fijación de dichas placas.

10.-

Se vienen empleando para tales fines, aplicaciones de arandelas metálicas o vulcanizadas, o ambas combinaciones que, debido a la acción corrosiva de los agentes externos, se terminan por deteriorar y permiten el paso del agua de lluvia por filtración, con el consiguiente perjuicio para el interior de la construcción.

15.-

Dadas las múltiples aplicaciones que en la construcción moderna tienen esta clase de materiales y disposiciones, hemos estudiado y ensayado con éxito un modelo de utilidad de arandela que, describimos a continuación y de cuyas ventajas principales vamos a ocuparnos seguidamente.

20.-

Empezaremos por decir que este modelo de arandela es aplicable, tanto a las construcciones con planchas planas, como a aquellas que utilizan planchas onduladas en sus diferentes modelos.

25.-

Asimismo, este modelo de utilidad permite su adaptación a toda clase de materiales para las planchas, tanto los de tipo uralita, como los metálicos o los de cristal o vidrios.

30.-

Por estar caracterizada la arandela por una materia plástica adecuada, inatacable e inalterable a los agentes atmosféricos, principalmente a la humedad y el calor; estas garantizan una continuidad de servicio muy superior a las empleadas hasta la fecha y desde luego, una estanqueidad prácticamente perfecta con su aplicación.

Su coste, por otra parte, resulta muy económico y su montaje elemental puede realizarse incluso por personal nada



especializado en estas funciones.

35.- Refiriéndonos a las figuras del plano, pasamos seguidamente a detallar a título de orientación, la representación dada para una aplicación del modelo que nos ocupa.

La figura 1ª representa una vista en perspectiva de una arandela cualquiera.

40.- La figura 2ª corresponde por su parte a una sección del montaje de una arandela para chapas planas.

Por último, la figura 3ª indica la disposición en sección del montaje anterior para el caso de acoplamiento de chapas onduladas.

45.- En ellas podemos observar los siguientes elementos característicos del modelo.

50.- La arandela propiamente dicha (1) está formada por una plancha de materia plástica de forma plana rectangular o variable geométrica cualquiera, en cuyo centro lleva un manguito de conexión (2) y un orificio concéntrico (3) para paso del tornillo de fijación (4) que la une a las planchas (6) pasando por sus orificios (5).

55.- Como puede verse en la sección correspondiente a la figura 2ª la arandela en su cara superior lleva un rebaje o cajeadado que puede ser rectangular, circular, etc., para acoplamiento de una arandela metálica (7) acoplada sobre la anterior, con objeto de que la presión ejercida por el tornillo (4) sobre toda la superficie de la arandela (1) sea uniforme y no se deteriore su cara de contacto con el mismo.

60.- Como quiera que la materia plástica que caracteriza a la arandela (1) es dúctil, permite su adaptación a cualquier disposición curvada, tal como la representada en la sección correspondiente a la figura 3ª en la que asimismo, podemos observar que la arandela metálica (7) va superpuesta sobre la cara superior exterior de la (1).

65.-



De la descripción anterior y el examen de las figuras, del plano adjunto se desprende e interpreta con facilidad la aplicación y ventajas a que antes nos hemos referido.

70.- Hemos de señalar que las dimensiones, espesores y formas exteriores que puede adoptar este modelo de arandela son variables y dependientes de la aplicación para las que se las destine en la construcción, sin caracterizar ello nada principal que pueda suponer una modificación sustancial al objeto de este registro.

75.-

REIVINDICACIONES

80.- 1ª).- "ARANDELA DE UNION Y FIJACION PARA PLANCHAS PLANAS U ONDULADAS DESTINADAS A LA CONSTRUCCION", caracterizada por estar constituida por una plancha plástica, en cuyo centro lleva un manguito de prolongación cilíndrico atravesado en su interior por un orificio concéntrico y pasante de aplicación del tornillo de apriete que la une a las planchas.

85.- 2ª).- "ARANDELA DE UNION Y FIJACION PARA PLANCHAS PLANAS U ONDULADAS DESTINADAS A LA CONSTRUCCION", caracterizada porque la arandela de la reivindicación anterior presenta su cara exterior superior plana y con un cajeado para la aplicación de otra superpuesta y metálica.

3ª):- "ARANDELA DE UNION Y FIJACION PARA PLANCHAS PLANAS U ONDULADAS DESTINADAS A LA CONSTRUCCION".

La presente memoria descriptiva consta de cuatro hojas foliadas y escritas a máquina por una sola cara, compiendo un total de noventa y dos líneas, incluidas éstas.

Madrid, 9 de Noviembre de 1.954.-

ANTONIO ESCRIBA
A.P.

44840

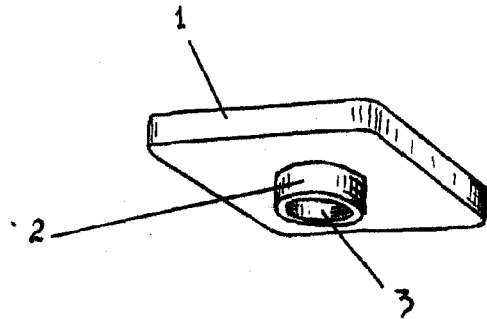


fig. 1ª

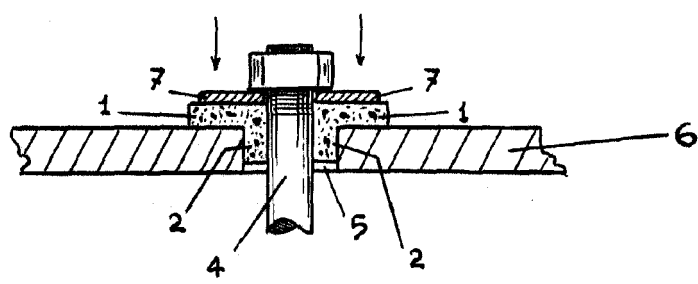


fig. 2ª

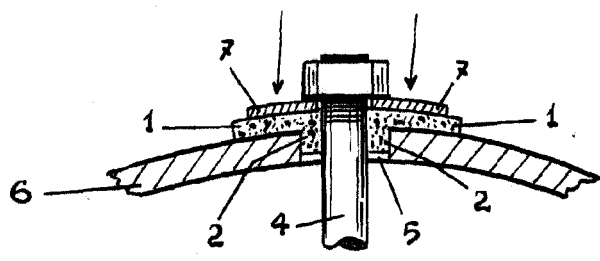


fig. 3ª

Madrid, 9 de Noviembre de 1.961

REGISTRO DE PATENTES

[Handwritten signature]

ESCALA VARIABLE