

44558

2000



MODELO
DE
UTILIDAD

por "RECUBRIMIENTO CON PANELES METÁLICOS DE BARRACONES, O SIMILARES, ESTRUCTURADOS A BASE DE ELEMENTOS TUBULARES", a favor de la firma española S^a A. ESTRUCTURAS METÁLICAS "MUNDUS", domiciliada en Madrid, "Antonio Acuña, 19".

MEMORIA DESCRIPTIVA

El presente modelo de utilidad se refiere a recubrimiento con paneles metálicos de barracones, o similares, estructurados a base de elementos tubulares.

5 El recubrimiento objeto de este modelo de utilidad está integrado por paneles que cumplen su misión no solo en las paredes, sino también en la cubierta de la construcción, enlazándose entre sí mediante juntas estancas y uniéndose a la estructura tubular del armazón de la misma mediante adecuadas combinaciones de gran solidez y fácil montaje.

10 Un panel de recubrimiento, según esta invención, está constituido por dos chapas en forma de U cuyos planos de base están algo distanciados entre sí paralelamente, preferiblemente unos 3 centímetros, y soldadas en sus extremos a una platabanda con objeto de que la superficie plana de las caras del panel no toque directamente
15 con los tubos de la estructura, sino que toquen exclusivamente los



44553

5 nervios laterales para salvar las irregularidades que las juntas de unión de los tubos dan a estos, ya que una estructura tubular como la empleada en sus construcciones por la entidad solicitante, no presenta nunca superficies lisas, puesto que las juntas que utiliza según distintas patentes de su propiedad sobrepasan el diámetro de los tubos.

Entre las dos chapas citadas que forman cada panel se intercala un aislante térmico tal como lana de vidrio o viruta de corcho, con lo cual se consigue una gran aislamiento.

10 Para mayor rigidez interiormente el panel lleva una cruz de San Andrés hecha con U de chapa soldadas a ambas caras.

Por uno de sus extremos cada panel lleva un saliente constituido por dos U con objeto de que sea enchufable al siguiente, consiguiéndose así la junta horizontal entre paneles, y en cuanto a la junta vertical se efectúa así; en una U de chapa también, van interiormente soldados dos flejes en forma de acordeón, paralelos entre sí y con sus sucesivos planos correspondientes situados en un mismo plano, siendo las cimas de doblez redondeadas para servir de alojamiento al elemento que luego indicaremos, y sobre estos flejes se dispone una abrazadera con dos taladros situados a uno y otro lado de un saliente semicircular, o sensiblemente semicircular, que orienta su convexidad hacia la zona opuesta a los flejes. El plano inferior de dicha abrazadera queda distanciado del plano de bordes de los nervios de panel que concurren a esta junta sensiblemente la longitud del radio del elemento tubular al cual se han de enlazar. Por los taladros de la citada abrazadera pasan tornillos cuya zona fileteada queda hacia la parte opuesta a los flejes, mientras que sus cabezas, que forman T con sus vástagos, quedan dispuestas entre los dos acordeones de flejes y así se puede introducir entre ellos y girándolas después 90° quedan los dos brazos de cada cabeza

15

20

25

30

20 OCT.

44553



de tornillo adecuadamente alojados en las dobleces redondeadas que se encuentran debajo de la abrazadera, y así, al aplicar las tuercas de apriete a las respectivas zonas fileteadas de los tornillos, el desplazamiento axial de estos arrastra a dichos flejes y como estos son solidarios de la chapa en U que coge los nervios de los paneles concurrentes opuestos a los de aplicación de la abrazadera, resulta que, si tal abrazadera abarca una zona del elemento tubular del armazón de la construcción, quedan los dos paneles a que afecta la junta sólidamente trincados contra dicho elemento tubular y a la vez también sólidamente enlazados entre sí.

Este panel tiene la ventaja de que sus dos caras son idénticas y por ello puede emplearse indistintamente por los dos lados. Además es impermeable por ser de acero, y como hemos dicho se emplea en recubrimientos laterales y cubiertas. Puede servir el mismo panel para ventanas y puertas, sin mas que dejar un hueco en el centro y colocar la hoja de la ventana o puerta de que se trate.

Es preferiblemente empleado el acero en su construcción pero si se desea un peso menor puede recurrirse al aluminio, o incluso disponiendo de madera muy dura, como el tablero hueco Marga, en ciertos casos se puede emplear tal material con la consiguiente economía.

La estanqueidad de sus juntas es absoluta, e incluso se favorece en las juntas verticales dotando a la chapa en U que sujeta los nervios de los dos paneles concurrentes, o sea la que lleva soldados los dos flejes en acordeón, con dos tiras de goma enfrentadas con la nervadura de los paneles que sujeta.

El panel en cuestión, dada su finalidad y la probabilidad de tener que transportarlo por caminos difíciles, no conviene pase de 1,40 de largo y 0,80 de ancho, y si a ello unimos la facilidad que para el transporte ofrecen los elementos tubulares del armazón,

44553

20 OCT.



se comprenderá lo factible que resulta aplicar este recubrimiento en cualquier lugar por difícil que sea su acceso.

Como un caso de realización del invento, a título de ejemplo no limitativo, ilustramos en la adjunta lámina de dibujos una de tales realizaciones.

En los dibujos:

La fig. 1ª es una vista perspectiva parcialmente rota de una junta vertical, de acuerdo con la invención, y

La fig. 2ª es una perspectiva de un panel.

El panel de la fig. 2ª designado en 1 lleva soldadas en un extremo y sobresaliendo de su canto, dos piezas en U, S y S' y por consiguiente crea así un enchufe para el otro panel que haya de empalmar con él.

En la fig. 1ª 1 y 2 son los paneles a enlazar entre sí y con la estructura tubular de la construcción de la cual se indica el elemento T. En 3 se designa la abrazadera que abarca al tubo T siendo 6 la chapa en U de junta a cuyo fondo van soldados los dos flejes en acordeón 6' en cuyas dobleces superiores se alojan las cabezas 7-7 en T de los tornillos 4-4, y por ello, al aplicar las tuercas respectivas a estos últimos, se ciñe 6 contra los nervios de 1 y 2 y el conjunto se aprieta contra T.

El invento, dentro de su esencialidad, puede ser objeto de variantes de detalle que asimismo serán objeto de la protección que se recaba. Así, como hemos dicho, podrá emplearse el material que mas convenga, atender cada junta vertical al número de elementos tubulares que sea necesario, ya que aun cuando los acordeones de fleje llevan múltiples dobleces para utilizar las que convenga, nada impide utilizarlas para elementos tubulares paralelos adecuadamente distanciados, por entrar todo ello dentro del alcance y espíritu de la invención.

44553

20 OCT.



N O T A

Descritos el objeto y utilidad de la invención, lo que se declara como no divulgado ni practicado en España, comprende las reivindicaciones siguientes:

5 1ª.- Recubrimiento con paneles metálicos de barracones, o similares, estructurados a base de elementos tubulares, principalmente aplicable a construcciones desmontables, caracterizado porque cada panel de recubrimiento está constituido por dos chapas en forma de U ligeramente distanciadas entre sí y soldadas en sus extremos a una platabanda, entre cuyas dos chapas se coloca un aislante térmico adecuado, y llevando el panel interiormente una cruz de San Andrés de chapa en U soldada a ambas caras.

10 2ª.- Recubrimiento, según la reivindicación 1ª, caracterizado porque la junta horizontal entre paneles sucesivos se consigue dotando a uno de los extremos de cada panel de un saliente constituido por dos piezas en U para enchufe con el panel inmediato, mientras que la junta vertical, asimismo entre paneles sucesivos, se forma mediante una chapa en U a la cual van interiormente soldados flejes en acordeón, sobre los cuales se dispone una abrazadera que, abarcando el correspondiente elemento tubular de estructura de la construcción, lleva a uno y otro lado del mismo sendos taladros para el paso de tornillo de forma de T cuya cabeza se puede introducir entre los dos flejes citados de suerte que, una vez girados 90º quedan cogidos en los alojamientos redondeados que ofrece cada doblez de los respectivos flejes, y como la referida chapa en U 20 coge por fuera los nervios de dos paneles colaterales resulta la misma apretada contra dichos paneles cuando se rosca a cada extremo fileteado de tornillo la tuerca de apriete correspondiente, quedando por consiguiente sólidamente enlazados los paneles a su vez a la mencionada estructura tubular de la construcción.

66.113

44553

20



3.- Recubrimiento, según las precedentes reivindicaciones, caracterizado porque siendo simétrico el trazado de cada panel con relación a su plano medio paralelo a las bases de las dos chapas en U que lo constituyen, es indistinta su colocación en una u otra cara.

4.- Recubrimiento, según las precedentes reivindicaciones, caracterizado porque los paneles que coinciden con huecos de la construcción, puertas y ventanas, llevan practicado el correspondiente vaciado en el centro.

5.- Recubrimiento, según la reivindicación 2ª, caracterizado porque la pieza en U dotada de los dos flejes en acordeón lleva sendas tiras de goma frente a la nervadura de los paneles que sujeta, asegurando así la estanqueidad del conjunto.

6.- Recubrimiento con paneles metálicos de barracones, o similares, estructurados a base de elementos tubulares.

Según se describe y reivindica en la presente memoria que consta de seis hojas foliadas y mecanografiadas por una sola cara y de una lámina de dibujos.

Madrid, a 20 de Octubre de 1954.

S. A. ESTRUCTURAS METÁLICAS "MUNDUS".

P. a.

JAIME ISERN MIRALLES

P. P.

44553

S.A. Estructuras Metálicas "Mundus" Hoja única

Fig. 1

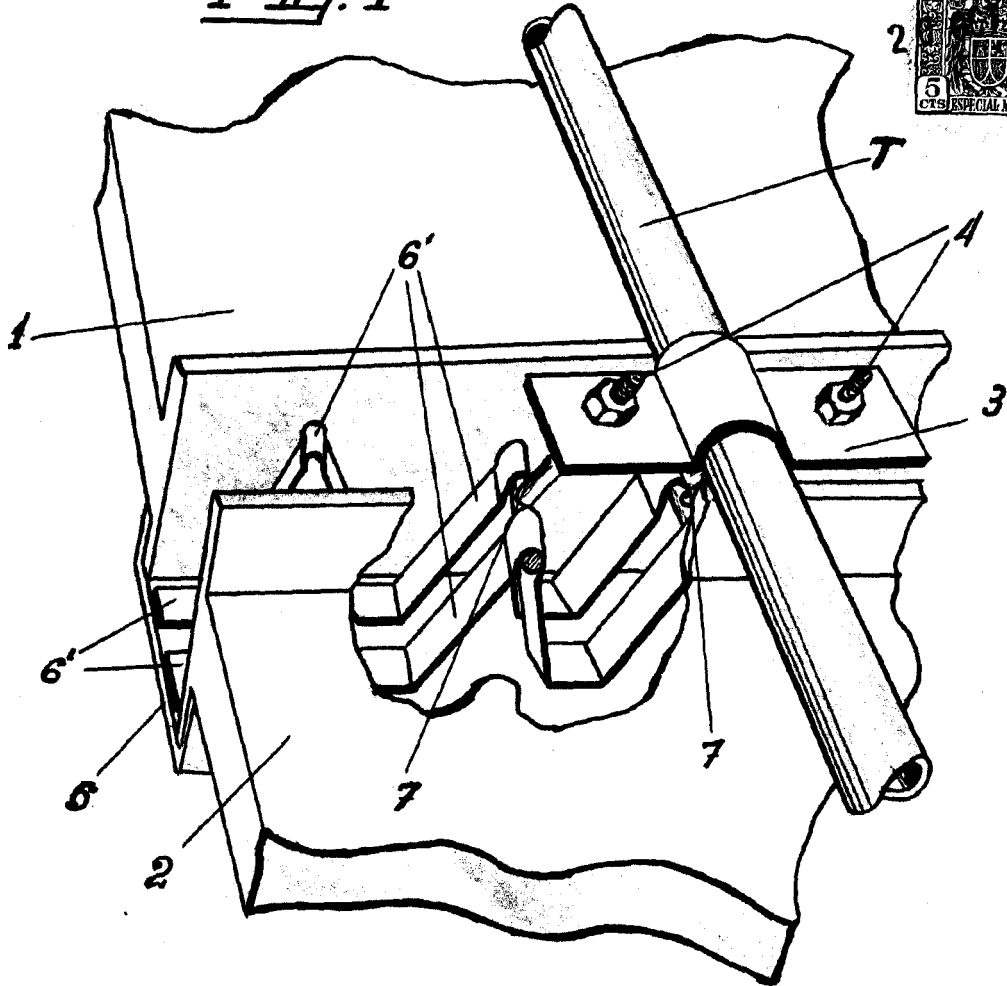
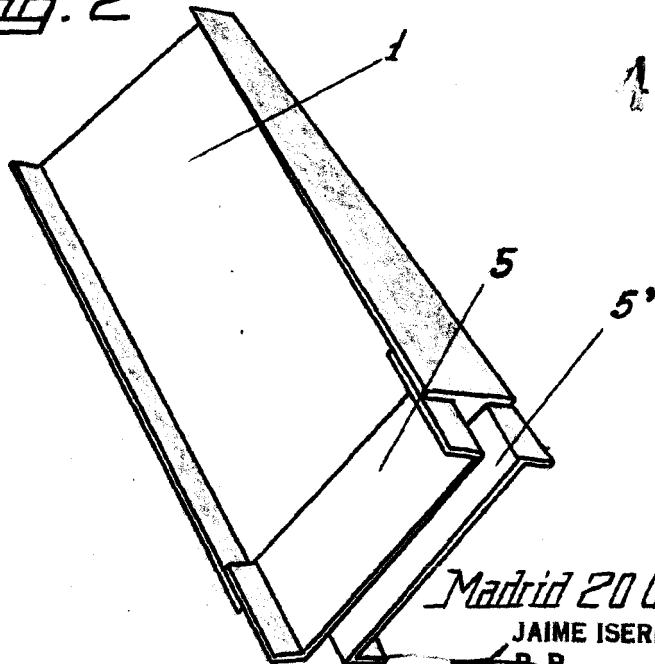


Fig. 2

44553



Madrid 20 Octubre 1954
JAIME ISERN MIRALLES
P.P.

Escala Variable