



MEMORIA DESCRIPTIVA

de un

MODELO DE UTILIDAD, por 20 años en España, a favor de Don ENRIQUE CAMPDERA ESTERAS, de nacionalidad española, residente en MADRID, Cuesta de Santo Domingo, nº. 11. - - - -  
 Por "APARATO REFLECTOR PARA ALUMBRADO". - - - - -

...o...

DESCRIPCION

Consiste este modelo de utilidad, cuyo registro se solicita, en un aparato para alumbrado eléctrico cuya aplicación primordial es la de utilización en las vías pública y demás lugares donde se precisen puntos de luz del máximo rendimiento, pudiendo ser aplicado mediante un brazo soporte a las fachadas de los edificios, tapias, muros, postes, farolas, etc., siendo susceptible su fabricación en diversas clases de materiales y pudiendose confeccionar en los tamaños y dimensiones adecuadas a cada necesidad de aplicación.

En la figura 1 de la adjunta hoja de planos, en la que se ve de perfil por su lado más ancho o costado el aparato,

44019

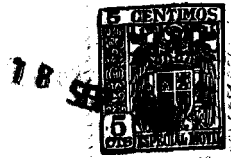
18



15      «parece este por la mitad superior expuesto en vista este-  
rior, y en la mitad restante o inferior, se dá vista de la  
sección o corte longitudinal del mismo.

20      Dicho aparato, según se indica en la citada figura, está  
constituído por el cuerpo o casquillo A. formado por una so-  
la pieza de aluminio fundido u otro material adecuado que  
constituye la parte superior de la armadura y cuya forma in-  
25      terior es cilíndrica y hueca hasta cerca de la boca, donde  
esta se ensancha formando un hueco o concavidad por todo el  
desarrollo de la pieza con la sección en forma de arco de me-  
dio punto. Por el extremo opuesto la armadura A. va cerra-  
da por una superficie plana, en cuyo centro hay practicada  
25      una abertura rectangular B., con los cuatro ángulos matados  
o achaflanados en redondo, a distancias equidistantes de sus  
dos lados menores, y en la superficie plana del fondo de la  
citada pieza A., hay dos orificios circulares C. roscados in-  
teriormente.

30      Por la parte exterior, la pieza A., es de forma distinta  
que por la interior. En la parte delantera o de la boca, tie-  
ne la protuberancia con sección en arco de medio punto que  
forma el ensanchamiento interior de la misma antes descrito,  
y a partir de esta protuberancia, y siempre hacia el extremo  
35      opuesto, la pieza A. tiene una forma exterior semejante a un  
cuerpo tronco-cónico, en cuyo desarrollo se suceden franjas  
circulares cuyo peralte o inclinación disminuye el grueso  
de la pieza progresivamente. En la primera de estas franjas,  
que se inicia en la terminación de la protuberancia antes ci-



40 tada, y en puntos diametralmente opuestos entre sí, hay dos  
orificios circulares que atraviesan totalmente la pared de  
la pieza A. para permitir el paso por ellos de los tornillos  
D. A continuación de esta franja, y partiendo de ella con  
un pequeño rebaje del diámetro exterior de la pieza A. se  
45 va esta reduciendo progresivamente hacia el extremo opues-  
to a la boca o parte delantera, y poco antes de llegar a él,  
adquiere la parte exterior de la pieza la forma cilíndrica,  
cuya sección resulta rectangular siendo paralelos los diá-  
metros interiores y exterior de la misma.

50 En esta franja, diametralmente opuestos entre sí, y a  
distancias equidistantes unos de otros, van situados cuatro  
orificios circulares E. cuya finalidad es la de permitir la  
refrigeración del interior de la pieza A.

En la parte posterior de la pieza A., va sujeta a la mis-  
55 ma la carcasa F. constituida por una pieza metálica de alu-  
minio fundido u otro material adecuado cuya finalidad es la  
de servir de protección de los orificios E. de la pieza A.  
a los efectos de la intemperie, y cuya forma es la de un ar-  
co circular ancho por uno de cuyos lados va cerrado por una  
60 superficie circular plana en el centro de la cual hay un  
orificio cuadrado, rectangular o circular G. cuya finalidad  
es la de permitir el paso de los hilos o cables para el alum-  
brado, por la parte superior e inferior de dicho orificio G.,  
a distancias equidistantes de sus bordes, hay dos orificios  
65 circulares C'. roscados interinamente los cuales coinciden  
respectivamente con los orificios C. de la pieza A. y por

44019

18



los que pasan los tornillos H.

Adosado a la pieza o carcasa F. va el dispositivo de suspensión I., constituido por una pieza metálica de aluminio fundido, u otro material adecuado, formado por una superficie plana rectangular con los cuatro esquinzos matabidos o en chaflán y en cuyo centro sobresale perpendicularmente, y formando un solo cuerpo, un resalte de forma plana rectangular cuyo extremo está terminado en media circunferencia con un orificio circular cuyo centro es el mismo que corresponde para el trazado de la media circunferencia que remata dicha pieza. El interior de esta pieza está atravesado o perforado por un orificio o tunel cilindrico que partiendo de uno de los cantos o bordes de la pieza que tiene el orificio circular que la atraviesa, se dirige en forma inclinada hacia la parte central de la misma donde se prolonga con el orificio circular existente en la base de la pieza plana que forma la base, y el cual coincide con el hueco u orificio G. de la carcasa F. Por este tunel o hueco se pasan los hilos para la instalación eléctrica del aparato.

En línea con la pieza que perpendicularmente tiene la base del dispositivo de sujeción I., a ambos lados de la misma y a distancias equidistantes de la base, hay dos orificios circulares con un avellanado en forma adecuada para el alojamiento de las cabezas de los tornillos de cabeza plana H. los cuales atraviesan esta pieza y pasan roscados a través de la carcasa F. para fijarse roscados en los orificios G. de la pieza A. La pieza I. o dispositivo de suspensión



95 sirve para la sujeción del aparato al brazo, columna, poste o lugar de instalación del mismo.

En el interior de la pieza o cuerpo A. va alojada la horquilla de graduación J. la cual está constituida por una pretina, o tira metálica de forma plana rectangular doblada en forma tal que vista de perfil semeja la letra U mayúscula en la cual la parte inferior en vez de ser redondeada está formada por dos superficies planas que unen la base con los extremos. En el centro de la base, y sobresaliendo hacia el interior de la horquilla J., va colocado en la misma un manghito K. roscado exteriormente en el que se aplica un portalámparas de los conocidos en el mercado como de rosca "Goliat". Los brazos o extremos de la horquilla J. están provistos en casi la totalidad de su longitud, ocupando su centro respecto a los laterales, de un ojal de colisa o ranura rectangular L. por cuyo interior se desplaza los extremos de los tornillos D. los que se alojan a rosca en las tuercas LL. las cuales van soldadas fijamente en el interior del cuerpo A. sobre unos rebajes o canales M. de forma rectangular y diametralmente opuestos entre sí que recorren en todo su largo el interior del cuerpo o pieza A., haciendo de puentes sobre los mismos las citadas tuercas LL. y por husco existente entre estas y los canales M. se desplazan los extremos o brazos de la horquilla J. por lo que al apretar o aflojar los tornillos D. los extremos de dicha horquilla J. quedan libres o fijos

100

105

110

115



120 permitiéndose el desplazamiento de dicha horquilla hacia  
adentro y hacia afuera del cuerpo A. para que el portalám-  
paras y la lámpara sobresalgan más o menos del aparato.

En la boca o extremo delantero de la pieza A. y ocupan-  
do el desarrollo circular de la misma se coloca la panta-  
125 lla o reflector N. constituida por una sola pieza de alu-  
minio anodizado la cual por su base es de forma circular  
teniendo un reborde o pestaña hacia el interior provista  
de una serie de orificios circulares coincidentes con otros  
análogos practicados en el borde de la pieza A., roscados  
130 interiormente, por los cuales pasan unos tornillos adecua-  
dos para fijar a dicha pieza A. la pantalla N., a partir  
de su punto de unión con el cuerpo A. la pantalla N., vis-  
ta de lado tiene la forma de un casquete esférico truncado  
y en su borde o diámetro mayor, tiene un resalte o pestaña  
135 N. hacia el exterior que en el desarrollo de su superficie  
tiene una serie de orificios circulares, a distancias equi-  
distantes entre sí, para el acoplamiento de la visera O.  
constituida por una banda de material plástico, aluminio  
anodizado u otra clase de material la cual tiene también  
140 por todo su desarrollo, y en su parte de mayor diámetro,  
otra pestaña o reborde similar al citado N. de la pantalla  
N. también con orificios circulares coincidentes con los  
de aquel y por los que se pasan unos tornillos adecuados,  
provistos de su correspondiente tuerca para fijar la visera  
145 o banda O. a la pantalla N. Dicha visera O. puede ser sus-

440 1957



200

Por la parte inferior de su desarrollo, a distancias equidistantes entre sí tiene cuatro orificios circulares para la refrigeración del interior de la pieza. Por la parte interior, cerca de su boca y montadas en puente sobre los canales rectangulares del interior, van colocadas de forma fija dos tuercas roscadas interiormente para alojamiento de tornillos metálicos. La forma exterior de la pieza está constituida por una serie de franjas circulares que hacen del exterior de la pieza una figura semejante a un cuerpo tronco-cónico.

205

210

2ª.- Por "APARATO REFLECTOR PARA ALUMBRADO" según la reivindicación anterior y caracterizado por una pieza metálica u horquilla soporte constituida por una tira rectangular plana la cual se encuentra doblada en forma de U mayúscula y cuya parte inferior tiene a ambos lados dos superficies rectas en forma de chaflán. Por la parte interior de la horquilla, y en el centro de su base va colocado un manguito roscado exteriormente para montar en el mismo los portalámparas de los conocidos en el mercado como de rosca "Goliat". Los dos brazos o extremos de la horquilla tienen en casi la totalidad de su longitud un hueco rectangular u ojal de colisa, deslizándose dichos brazos por los canales rectangulares practicados a todo lo largo del interior de la pieza o armadura descrita en la reivindicación anterior, y pasando por debajo de las tuercas fijas que forman puente sobre dichos canales.

215

220

225

440 19 78



230 3ª.- Por "APARATO REFLECTOR PARA ALUMBRADO" según las reivindicaciones anteriores y caracterizado asimismo, por dos tornillos metálicos con la cabeza en forma de rodete circular provisto de un estriado para su fácil manejo que atraviesan la pared del cuerpo o armadura descrito en la reivindicación primera y se alojan en las tuercas fijadas en el interior de dicha armadura sobre los canales rectangulares que recorren la misma, sujetando entre dichas tuercas y el cuerpo de la armadura los brazos o extremos de la horquilla a que se refiere la reivindicación segunda que son atravesados por los huecos rectangulares u ojal de colisa que poseen.

240 4ª.- Por "APARATO REFLECTOR PARA ALUMBRADO" según reivindicaciones anteriores y caracterizado también por una carcasa o pieza metálica en aluminio fundido, u otro material adecuado, de forma circular con uno de los lados cubierto por una superficie plana con un hueco rectangular o un orificio circular en su centro, y a ambos lados de este dos orificios menores, roscados interiormente para permitir el paso de tornillos metálicos. La superficie plana de esta pieza se une al desarrollo circular de la misma por medio de un arco de medio punto.

250 5ª.- Por "APARATO REFLECTOR PARA ALUMBRADO" según reivindicaciones anteriores y caracterizado asimismo por una pieza metálica de aluminio fundido, u otro material adecuado, constituida por una superficie plana rectan-



gular con los cuatro esquinazos matados en chaflán y de  
la cual sale perpendicularmente de su centro otra pieza,  
formando un solo conjunto, de forma plana rectangular  
cuyo extremo está formado por media circunferencia y  
255 en el punto central del trazado de esta tiene un orifi-  
cio circular que atraviesa de lado a lado la pieza. En  
línea con la pieza citada en segundo lugar, a ambos la-  
dos de la misma hay dos orificios circulares provistos  
de un avellanado tronco-cónico para alojar las cabezas  
260 de los tornillos metálicos que atraviesan la pieza. En  
la pieza plana que forma la base hay un hueco u orificio  
circular que comunica con un tunnel o hueco cilíndrico que  
discurre por el interior de la pieza perpendicular en  
sentido oblicuo hasta el exterior por uno de los lados  
265 más estrechos de dicha pieza.

6\*.- Por "APARATO REFLECTOR PARA ALUMBRADO", carac-  
terizado según las reivindicaciones anteriores y por dos  
tornillos metálicos, roscados en toda su longitud con la  
cabeza en forma tronco-cónica para la sujeción a la ar-  
madura o cuerpo de la carcasa y del dispositivo de sus-  
270 pensión.

7\*.- Por "APARATO REFLECTOR PARA ALUMBRADO" según las  
reivindicaciones anteriores y caracterizado por una pan-  
talla reflector de aluminio anodizado u otro material  
275 adecuado, cuya forma vista de lado es semejante a un  
casquete esférico truncado, y su forma vista de canto  
es igual pero en menores proporciones. Dicha pantalla



vista de frente por delante tiene forma de elipse la cual  
va degenerando progresivamente, conforme se reducen sus  
280 dimensiones, para converger sus paredes y formar un orifi-  
cio circular por cuyo desarrollo hay un resalte o pestaña  
plana provista de orificios circulares a distancias equi-  
distantes entre sí. Por el borde de forma de elipse o mayor  
abertura de la pantalla, hay a todo su alrededor y hacia  
285 el exterior, un resalte o pestaña plana, también provista  
de orificios circulares situados a distancias equidistan-  
tes unos de otros.

8.- Por "APARATO REFLECTOR PARA ALUMBRADO" según las  
reivindicaciones anteriores y caracterizado también por  
290 una visera de material plástico, cristal, u otro material  
adecuado, formando una banda circular que vista de lado  
tiene la forma de casquete esférico truncado, y cuyo de-  
sarrollo se adapta a la forma elíptica del borde de la pan-  
talla descrita en la reivindicación anterior a la que se  
295 fija por un resalte o pestaña provista de perforaciones  
circulares situadas a distancias equidistantes unas de  
otras.

9.- Por "APARATO REFLECTOR PARA ALUMBRADO" según las  
reivindicaciones anteriores y caracterizado asimismo por-  
300 que a la pantalla a que se refiere la reivindicación sépti-  
ma es susceptible de ser aplicado en uno de sus lados,  
junto al borde, una bisagra corriente o de tipo especial,  
y en el extremo opuesto un broche o cierre adecuado sobre  
cuyas piezas puede ir acoplada una armazón o bisel porta-

44019



305

dor de un cristal plano, convexo, una lámina de plástico o cualquier otro material transparente adecuado.

310,

10.- Por "APARATO REFLECTOR PARA ALUMBRADO" caracterizado según reivindicaciones anteriores y porque el aparato puede ser montado mediante la articulación de su dispositivo de suspensión con el grado de inclinación que se desee, instalándolo en postes, farolas, paredes, techos u otros lugares apropiados.

315

11.- Por "APARATO REFLECTOR PARA ALUMBRADO" caracterizado según las reivindicaciones anteriores y porque las lámparas o bombillas que se colocan en el interior del aparato pueden ser trasladadas hacia adentro o hacia afuera del mismo para buscar el enfoque del reflector al punto que se desee.

320

12.- Por "APARATO REFLECTOR PARA ALUMBRADO".  
Consta la presente memoria de trece hojas numeradas y mecanografiadas.

Enrique Campderá Esterás

p.a.

325

JOSE NUZ-OLIVERAS SANCHEZ  
P.A.

44019



Fig. 1.

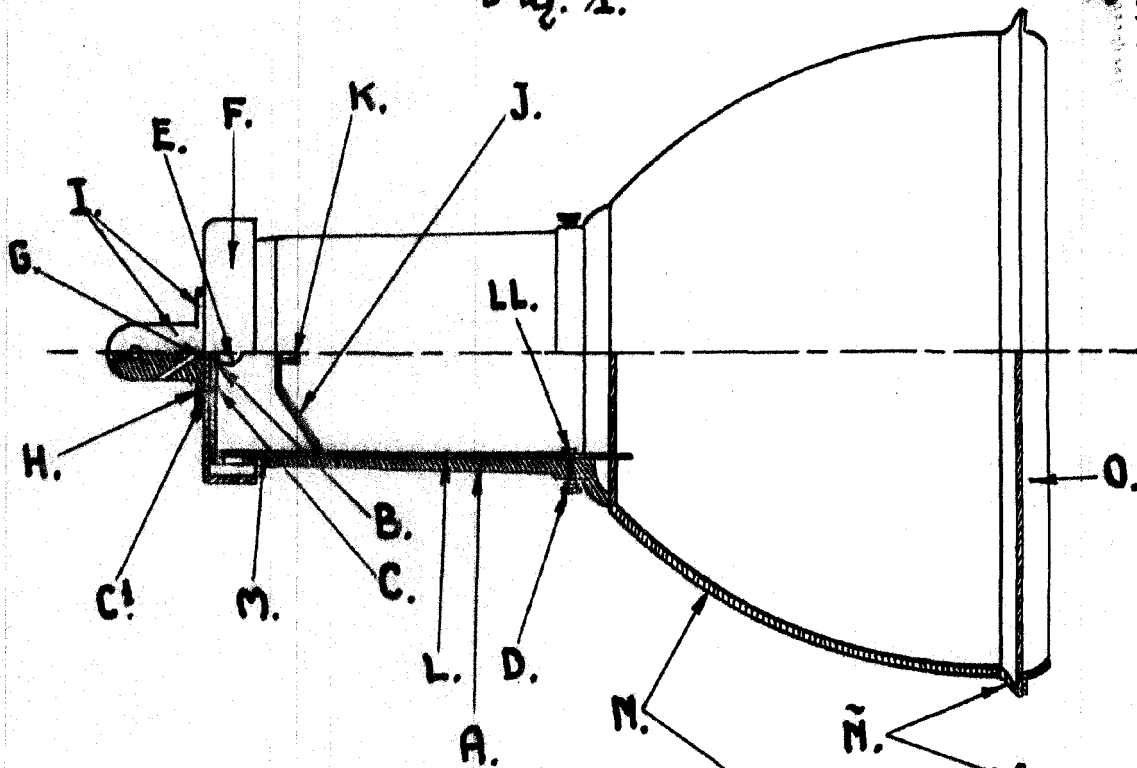


Fig. 2.

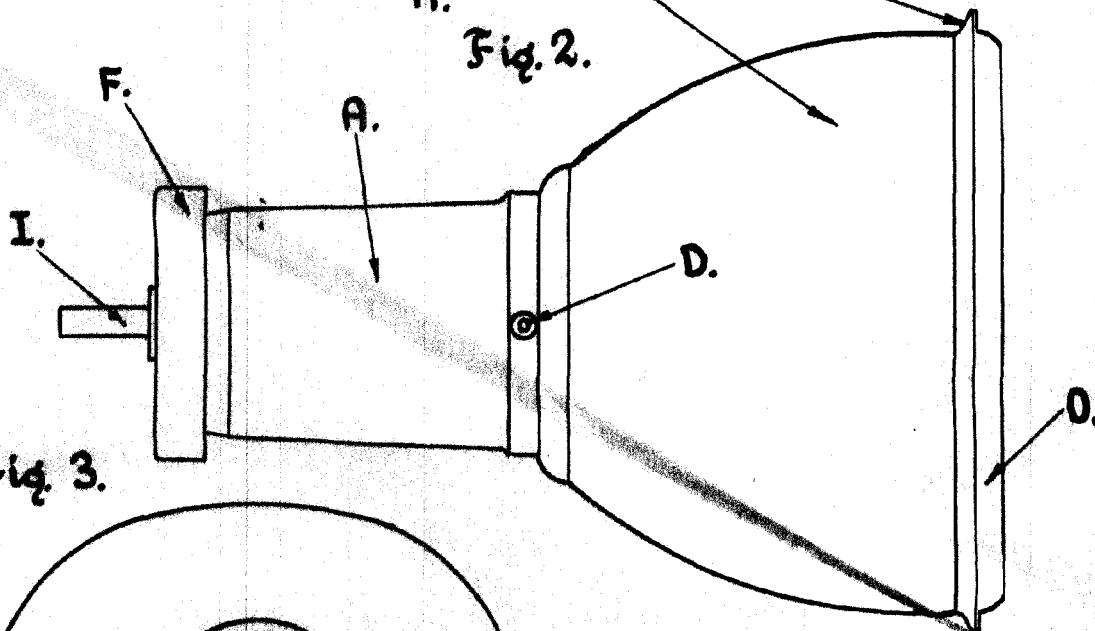
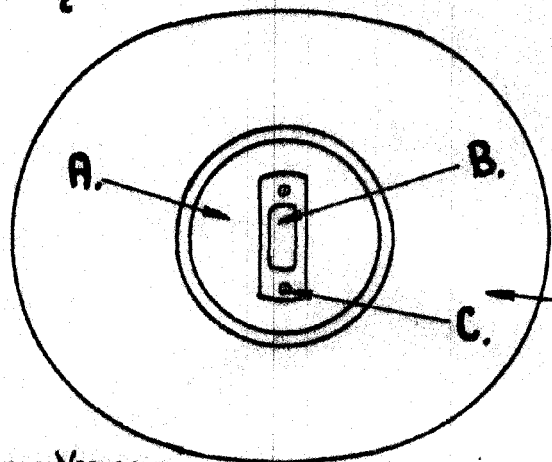


Fig. 3.



MADRID, 18 SEPTIEMBRE 1954.

JOSE ANTONIO GARCIA SANCHEZ

ESCALA VARIABLE