



43567

Dn. José Coma Bellsollell, de nacionalidad española, domiciliado en Barcelona, calle Valencia, 229, solicita registrar un Modelo de Utilidad, por 20 años, para España y sus Colonias, que se refiere a: "PORTALAMPARAS PARA LAMPARITAS PILOTO".-

5 El objeto de la presente solicitud de Modelo de Utilidad lo constituye un portalámparas miniatura, para lamparitas piloto o de control, y para las de iluminación del dial en los radio-receptores, u otras aplicaciones análogas, el cual ofrece, sobre los portalámparas de este tipo, hasta - ahora conocidos, la ventaja de ser de construcción más sólida, así como la de quedar perfectamente aisladas entre si - las partes sometidas a tensión, con relación al soporte del portalámparas y el tornillo central de fijación del conjunto.

10 Otra particularidad del referido portalámparas miniatura estriba en que los terminales, que efectúan la conexión de los conductores que concurren en el portalámparas, presentan una pala con doble agujero, para facilitar la colocación del extremo del conductor, antes de la soldadura, asegurando el contacto, contra esfuerzos de atirantamiento de los conductores.-

15 En los dibujos adjuntos, que forman parte integrante de la presente memoria descriptiva, se representa, a título de ejemplo, una realización práctica del portalámparas para lu-



20 ces piloto, que en líneas generales dejamos descrito.-

Dichos dibujos muestran:

Fig.1.-Sección transversal del conjunto del portalámparas.-

25 Fig.2.-Vista frontal del portalámparas representado en Fig.1.-

Haciendo referencia a los citados dibujos, pasamos a detallar las partes que componen el conjunto del pequeño portalámparas, describiendo, al mismo tiempo, como se monta y las ventajas derivadas de su constitución.-

30 Tal como se representa por la sección de Fig.1 y vista frontal de Fig.2, el portalámparas consta de un casquillo -1-, ya sea para recibir culotes de lámparas a rosca o de enganche a bayoneta, el cual se monta sobre el soporte -7- de fijación del portalámparas, mediante un tornillo axial -2-, cuya cabeza -2'- constituye el punto de contacto para el borne central del culote de la lamparita.-

35 Sobre dicho tornillo -2-, van montados los terminales -5- -5'-, separados por las arandelas -3- -3'- -3''-, las cuales son de material aislante y presentan un resalte o corona anular -4- -4'- alrededor de la perforación central, por la que pasa el tornillo -2- de fijación del conjunto.- Dichos resaltes establecen una guía para centrar, sobre el espárrago o tornillo axial -2- de fijación, los terminales de conexión -5- -5'-, con garantía de que quedarán completamente aislados de dicho eje.-

45 El soporte -7- del portalámparas se une al mismo, por medio de una pala perforada -7'-, doblada en ángulo recto, que se interpone entre las dos arandelas -3- -3'-, que aíslan los respectivos terminales.-

50 Las palas de conexión de los terminales presentan dos



agujeros -6- para facilitar el afianzamiento previo del extremo del conductor, que pasa simultaneamente por dichos agujeros, completándose el contacto por la correspondiente soldadura, que resiste a los esfuerzos de atirantamiento.-

55 Se sobreentiende que la forma, dimensiones, clase de material, disposición y arreglo del conjunto y de cada una de las piezas que integran el pequeño portalámparas para luces piloto, descrito en la presente memoria, podrán variar y sufrir todas las modificaciones y sustituciones que se estimen oportunas, con tal de que no desvirtuen las particularidades de acoplamiento, aislamiento y montaje del portalámparas que se registra.-

60 El Modelo de Utilidad, por: "PORTALAMPARAS PARA LAMPARITAS PILOTO", cuyo privilegio de explotación en España, sus Colonias y Protectorado, se solicita por un periodo de 20 años, recaerá sobre las particularidades, que se concretan en las siguientes,

R E I V I N D I C A C I O N E S

70 1ª.- "PORTALAMPARAS PARA LAMPARITAS PILOTO" caracterizado por el hecho de que el casquillo, ya sea para lamparitas a rosca o de bayoneta, va montado sobre el soporte de fijación del portalámparas, mediante un tornillo axial, cuya cabeza constituye el contacto para el borne central del culote de la lamparita, sirviendo el propio tornillo para sujetar los terminales de conexión, que quedan aislados entre si y respecto al soporte, por la interposición de arandelas de material aislante.

75 2ª.- "PORTALAMPARAS PARA LAMPARITAS PILOTO" según la 1ª reivindicación caracterizado por el hecho de que las arandelas aislantes que separan los terminales de conexión, presentan un resalte o corona anular, alrededor de la perforación cen-

80

43567



85 tral por la que pasa el tornillo axial de fijación, esta-
bleciendo dichos resaltes una guía para centrar, sobre el
citado tornillo axial, los terminales y el soporte, con -
garantía de que quedarán electricamente aislados.

90 3ª.- "PORTALAMPARAS PARA LAMPARITAS PILOTO" según las rei-
vindicações precedentes, caracterizado por el hecho de -
que las palas de los terminales de conexión presentan dos
agujeros, para facilitar el afianzamiento previo del extre-
mo del conductor, que pasa simultaneamente por dichos agu-
jeros, antes de la soldadura, que asegura el contacto con-
tra esfuerzos de atirantamiento.-

4ª.- "PORTALAMPARAS PARA LAMPARITAS PILOTO". Tal como se ha
descrito y demostrado en los dibujos adjuntos.-

Consta de cuatro hojas foliadas y mecanografiadas por
una sola cara.-

Barcelona a 13 de Agosto de 1954.-

P.A. de Dn. José Coma B. Solell.


JUAN B. SENTER RIDAURA

43567 18



Fig. 1

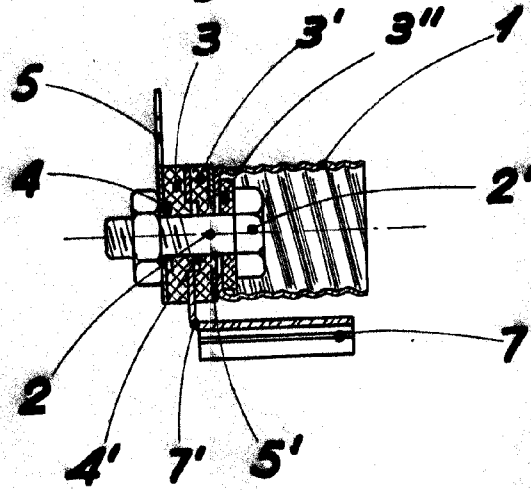
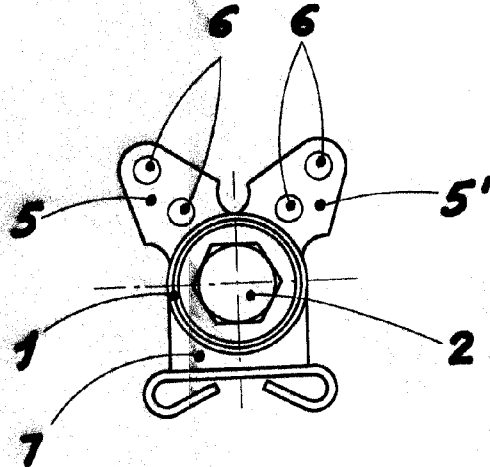


Fig. 2



Escola Variable

Barcelona 13 Agosto 1954
F. A. HAN (St. Antón)
Juan B. Renier Ridaura