

43395

AGC. 18



43395

MEMORIA DESCRIPTIVA

que se acompaña a

la solicitud de

un MODELO DE UTILIDAD por VEINTE AÑOS en ESPAÑA

a favor de

DON LORENZO PAVESIO ZORITA, residente en MADRID,

c/ Penzano, 36

por

«PLANCHA O PLATAFORMA ESTETICA PLEGABLE PARA TO-

MAR BAÑOS DE SOL O REALIZAR EJERCICIOS FISICOS

O ESTETICOS»

---



5 La invención a que se refiere la presente Memoria, constituye una novedad industrial con características y ventajas que la hacen merecedora del privilegio de explotación exclusiva que por ella se solicita, de acuerdo con las prescripciones del Estatuto vigente de Propiedad Industrial, de 26 de Julio de 1929, texto refundido publicado el 30 de Abril de 1930.

10 Con objeto de fundamentar el motivo de la solicitud del presente privilegio de Modelo de Utilidad, se hacen a continuación algunas consideraciones que avalan la utilidad del objeto que vamos a describir y, al mismo tiempo, permiten deducir lo falta que estaba el mercado de un útil tan necesario para la práctica de ejercicios de carácter deportivo y estético.

15 El tiempo en que se preferían los rostros y los cuerpos de piel blanca o sonrosada, ha pasado ya.

20 Los baños de sol se han generalizado de tal forma, que hoy día son pocas las personas que no los toman con uno u otro fin, sobre todo con el de pigmentarse. La moda actual exige un aspecto deportivo y sano, la epidermis lisa y de un tono bronceado. Lo mejor y más económico para adquirir este tono, son los rayos solares, si se hace uso de ellos con todo género de precauciones. Para facilitar esta práctica tan extendida, nada tan cómodo como el hacerlo tendido en la PLANCHA ESTETICA, cuya patente se solicita, ya que se puede hacer en cualquiera de los decúbitos, sin estar en contacto con el suelo, aislado de su temperatura, evitando su suciedad, y con la cabeza protegida de los rayos solares, merced a la sombra que proyecta el dosel que lleva adosado en el extremo superior. Los baños de sol deben ser tomados en la plancha, con la cabeza más alta -



30 que los pies y no en posición invertida, que se reserva para las sesiones de reposo.

Con la PLANCHA ESTETICA, se pueden tomar cómodamente ba-  
ños de sol en el propio domicilio, ya en una habitación, ya  
en el jardín o bien en la azotea; en la playa, en el campo,-  
35 en las piscinas, etc., pues a cualquier parte se puede llevar y en cualquier parte se puede armar rápidamente y sin esfuer-  
zo.

Una corriente sanguínea muy activa, limpia, rejuvenece,  
nutre y fortifica los tejidos, en particular aquellos que -  
40 reciben más violentamente el riego del preciado líquido; na-  
die ignora que cuando la sangre circula con gran actividad,  
ya debido al ejercicio, ya al masaje, etc., nutre mejor los  
órganos del cuerpo, y no solo ésto sino que además arrastra  
de ellos las sustancias extrañas, deshechos, toxinas, y toda  
45 clase de impurezas acumuladas durante, y a causa de las dis-  
tintas funciones del organismo.

Así, va limpiando lentamente aquél interiormente, y car-  
gando los órganos vitales y los tejidos de oxígeno, vitaminas  
y demás elementos primarios que reparte en su recorrido, ya  
50 que son imprescindibles a aquellos para su conservación y man-  
tenimiento en las mejores condiciones posibles. Sangre activa  
y pura, significa alimento fresco y energías nuevas, salud y  
vitalidad hasta para la última célula física.

Los efectos de una circulación sanguínea activa, se re-  
55 flejan acto seguido en síntomas y efectos externos, que no  
dejan lugar a dudas. Así, la piel es más sana; las pupilas -  
son más brillantes; los cabellos más lustrosos; las mejillas  
adquieren mejor color, y además se traduce en una mejor dis-  
posición para el trabajo y para dedicarse a cualquier otra



60

actividad.

65

En contraposición a lo anteriormente expuesto, cuando la circulación sanguínea es lenta, pobre, indolente, o impotente para arrastrar esas substancias extrañas y para repartir los elementos vitales de nutrición a los órganos y tejidos, aquellas se acumulan en éstos, los cuales, intoxicados y faltos de los elementos y principios nutritivos que precisan, se desgastan rápidamente y envejecen. Y sobreviene el canáncio, el mal-estar físico, la pereza invencible y la vejez prematura.

70

Hay muchas formas de activar la circulación de la sangre, además del ejercicio metodizado y el deporte, que no voy aquí a reseñar.

75

Según las opiniones más autorizadas, son las extremidades del cuerpo las que más sufren cuando la circulación de la sangre es más deficiente, pobre y lenta, y es la piel del rostro donde puede apreciarse con facilidad sus efectos, pues aparece pálida y envejecida y los ojos pierden brillo. También las extremidades inferiores acusan rojeces e hinchazones en pies, tobillos y piernas.

80

Para hacer desaparecer toda esta clase de irregularidades o, muchísimo mejor aún, para prevenirlas, se utiliza un método sencillo y fácil de practicar, empleado desde muy antiguo y que los americanos han bautizado con el nombre de "ANGULO DE BELLEZA". Consiste simplemente en acostarse en posición de decúbito supino y los músculos en distensión, lo que hay que hacer en un plano no elástico, teniendo la cabeza a menos altura que los pies.

85

Y he aquí, que para lograr plenamente y de una manera perfecta estos resultados, y después de muchas y continuadas obser



90

95

100

105

110

115

vaciones en gimnasios, institutos de belleza, y en prácticas llevadas a cabo personalmente, se ha llegado a concebir, a tales fines, la PLANCHA ESTETICA, que se presenta, en la cual se realiza una serie de ejercicios gimnásticos, en una y otra posición, con lo que se consigue esa mejor circulación que se desea, un fortalecimiento de la región pectoral y una reducción de la abdominal, con ventajas indudables para el mejor funcionamiento de todos los órganos y vísceras comprendidos en ambas. Se mejora a continuación, si después de aquellos ejercicios se posa en posición invertida durante 35 minutos a una hora, pues en tal posición se facilita y favorece de una forma extraordinaria el retorno al corazón de la sangre venosa, influyendo notablemente esto para que desaparezca la hinchazón de los pies y piernas y el cansancio en general. También se puede utilizar la PLANCHA ESTETICA solamente para realizar las sesiones de reposo, con evidentes beneficios, aunque son más destacados si se le antepone la realización de los ejercicios gimnásticos.

El fin, pues, de este Modelo no puede ser más objetivo, práctico y útil, pudiendo alcanzar los beneficios que de su uso se derivan cualquier persona por modesta que sea, ya que su costo podrá ser reducido debido a su simplicidad, no precisando conocimiento alguno para su utilización, aunque con cada uno se adjuntarán instrucciones para su mejor uso y aprovechamiento, así como dibujos o fotograbados.

Hechas las manifestaciones que anteceden a título de preámbulo, se pasa seguidamente a describir la plancha o plataforma plegable que aparece representada de un modo gráfico en los dibujos que se acompañan. En la figura 1ª de dicho di-



43395

120

bujo se ha representado de un modo esquemático el objeto de la invención, pudiéndose apreciar que la plataforma aparece en una vista en perspectiva, a fin de que puedan verse todas sus partes y piezas fundamentales. En la figura 2ª aparece, a modo de ejemplo, uno de los procedimientos de empleo y uso del aparato en cuestión, pudiéndose apreciar su utilización en posición de tumbado, con las piernas en un nivel superior en relación con la cabeza.

125

La figura 3ª muestra esquemáticamente de qué modo queda plegado el objeto haciendo uso de las articulaciones de que está provisto.

130

La figura 4ª señala, por último, un detalle en mayor escala de las empuñaduras destinadas a sujetarse para realizar los ejercicios a que se ha hecho referencia anteriormente.

135

Volviendo a la figura 1ª, se citarán las piezas a que corresponden las diversas letras que aparecen en los gráficos, y de la descripción de las mismas se deducirá el funcionamiento de la plataforma que se describe.

140

La letra A señala el cuerpo central de la plataforma propiamente dicha, al cual van unidas las piezas B y C mediante las articulaciones D. La letra E señala la pieza que constituye el apoyo extremo, que es fijado en su posición por medios de la pletina F.

145

En el extremo opuesto al apoyo citado con la letra E, se ha previsto un armazón G destinado a dar apoyo al toldo H, que tiene como finalidad preservar de los efectos solares que puedan ser perjudiciales o molestos al usuario de la plataforma. La letra I señala el bastidor que sitúa en posición inclinada la plataforma que reposa sobre él. Según la posición de



las pletinas gemelas J será regulable la inclinación de la -  
plataforma.

150 Por último, las letras K indican los mangos o empuñadu-  
ras situados en la parte central de la plataforma, y en su -  
extremo superior, que tienen como finalidad facilitar un pun-  
to de apoyo al usuario para la realización de sus ejercicios  
o simplemente para la posición de reposo. Estas empuñaduras -  
155 son graduables en su parte central, según se introduzcan a -  
presión o mediante roscado en los orificios regulables que se  
han previsto para este fin.

160 Como queda dicho, de la descripción de los dibujos, que  
antecede, y de los datos que encabezan esta Memoria, se dedu-  
ce el sencillo funcionamiento y empleo de la plataforma des-  
crita, por lo que no es necesario extenderse más en conside-  
raciones para dejar bien patente la idea de que el objeto des-  
crito es merecedor del privilegio de explotación exclusiva -  
que por él se solicita, a fin de evitar posibles imitaciones  
que sin duda aparecerían tan pronto como el inventor diese a  
165 conocer al mercado la idea que trata de patentar.

170 Hecha la descripción que antecede, es necesario añadir  
que los detalles de realización de la idea expuesta pueden va-  
riar sin que por ello cambie la esencia de la invención, que  
es la que se desprende de los párrafos que anteceden, y lo -  
que se reivindica en la siguiente

N O T A

En resumen: el Modelo de Utilidad que se solicita recaerá sobre las reivindicaciones siguientes:

175 1ª.- PLANCHA O PLATAFORMA ESTETICA PLEGABLE PARA TOMAR  
BAÑOS DE SOL O REALIZAR EJERCICIOS FISICOS O ESTETICOS, carac-  
terizada porque consiste esencialmente en una plataforma pro-

43395



180 plamente dicha, provista de sendas articulaciones próximas a sus extremos que facilitan el transporte del conjunto, estando provista además en el extremo inferior de un apoyo vertical igualmente plegable, y en el extremo superior lleva un armazón destinado a sujetar un toldo para preservar circunstancialmente de los efectos del sol al usuario.

185 2ª.- Una PLANCHA, según reivindicación anterior, caracterizada porque, con objeto de mantener la plataforma en una posición inclinada, se la ha dotado de un bastidor de posición graduable, a fin de dar la inclinación deseada a la plataforma.

190 3ª.- Una PLANCHA, según reivindicaciones anteriores, caracterizada porque aproximadamente en su parte central, y también en el extremos superior, está provista de empuñaduras destinadas a servir de punto de apoyo para la realización de ejercicios diversos, siendo graduables en su posición estas empuñaduras, a fin de acoplarla a la estatura y necesidades del usuario.

195 4ª.- Se reivindica, por último, como objeto sobre el que ha de recaer el Modelo de Utilidad que se solicita: "PLANCHA O PLATAFORMA ESTETICA PLEGABLE PARA TOMAR BAÑOS DE SOL O REALIZAR EJERCICIOS FISICOS O ESTETICOS".

200 Todo conforme queda descrito en la presente Memoria, que consta de ocho páginas escritas a máquina y dibujos que se acompañan.

Madrid, 5 de Agosto de 1954

ALFONSO UNGRIA

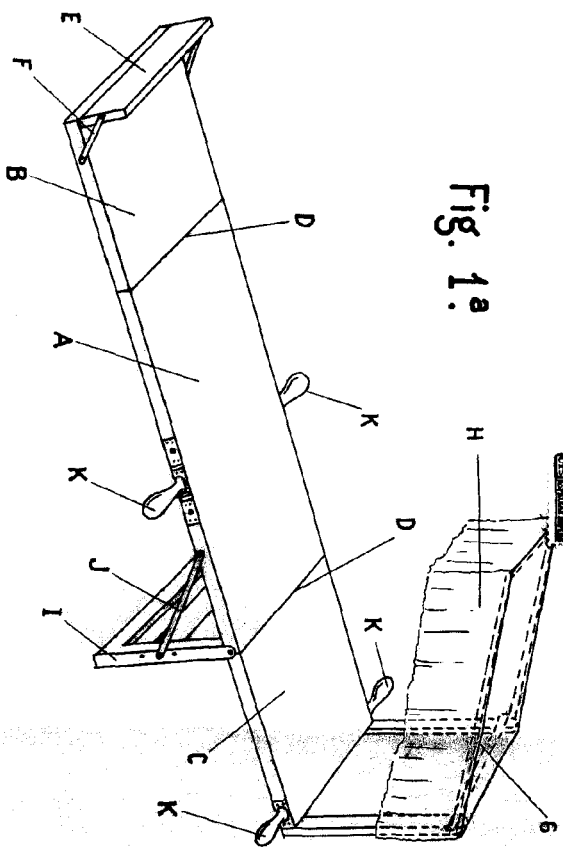


Fig. 1.

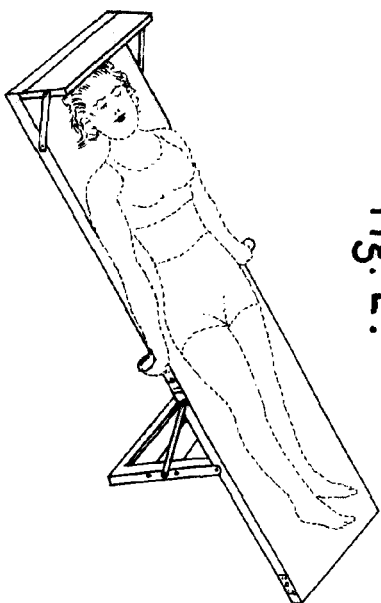


Fig. 2.

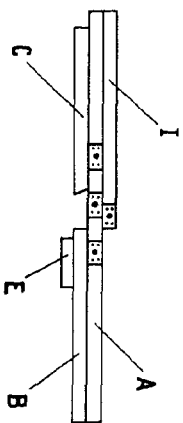


Fig. 3.

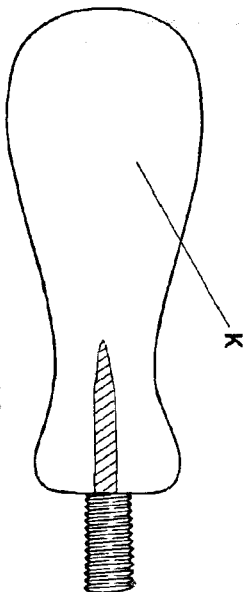
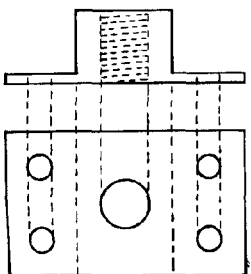


Fig. 4.



ESPECIAL VARIABLE  
 MADRID, 5 DE AGOSTO DE 1954.  
 ANTONIO UNZUE

