

379



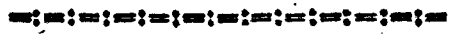
MEMORIA DESCRIPTIVA

que se acompaña a la solicitud de
UN MODELO DE UTILIDAD

a favor de Don FÉLIX VILA Farrés, de nacionalidad española,
domiciliado en AMER (Gerona), Carretera, núm. 5,

por:

• UN DISPOSITIVO ECONOMIZADOR DE GASOLINA APLICABLE
A AUTOMÓVILES •



Es bien sabido que, cuando un vehículo automóvil
marcha en dirección descendente, el motor trabaja como fre-
no, produciéndose, al no ser quemado el carburante, una acu-
mulación de gases no quemados en el tubo de escape y silen-
cioso, produciéndose las fuertes explosiones, ruidos muy
molestos si principalmente se trata de ómnibus con viajeros,
además del ruido se producen también malos olores propios

4^a 3379



de la evaporación del carburante no quemado, muy propenso a producir mareo. Para el conductor también resulta molesto ya que le priva de oír con claridad las señales acústicas de los otros vehículos, ya sea por cruce o adelantamiento. Está probado que la acumulación de gases en el tubo de escape y silenciador ha sido motivo de más de un incendio. Son muchos los conductores que para ahorrar gasolina en las pendientes, se atreven a bajar en punto muerto, siendo fácil perder el control por la fuerza de inercia que toma el vehículo; otros que, sin desconectar el motor como freno, pero en este caso la entrada del carburante es la misma, siempre, claro está, que no se cierre y, al no ser quemado, engrasa las bujías y limpia las paredes de los cilindros y pistones del aceite que constantemente necesitan para el engrase, pudiendo producirse un agarrotamiento. Si se cierra la gasolina, siempre operación difícil ya que los grifos no están al alcance de la mano y hay que buscarlos debajo de los tabliers o asientos, siendo motivo de distracciones en el conducir y por lo tanto fácil de producirse un accidente.

El que suscribe ha dedicado su atención al estudio de las dificultades aludidas, que tiene la certidumbre de haber resuelto mediante el dispositivo a que se refiere esta Memoria y que permite desde el puesto de mando del conductor cerrar o abrir la entrada de carburante, dando en la posición de cerrado una suficiente entrada de aire al motor para que funcione desahogado a los efectos de aspiración, con el consiguiente ahorro de gasolina. El aludido dispositivo ha de ser objeto del correspondiente privilegio de MODELO DE UTILIDAD que se solicita conforme al vigente Estatuto sobre Propiedad Industrial a fin de



40 garantizar a favor del recurrente su derecho a la explotación exclusiva en toda España, sus Colonias y Protectorado.

A continuación se hará una descripción completa del dispositivo mencionado con referencia a los planos que se acompañan, en los cuales se representa a simple título de ejemplo no limitativo una forma de realización del invento, susceptible de modificación en todos aquellos detalles que no supongan una alteración fundamental de sus características que reivindicaremos.

Según el ejemplo de ejecución representado, el dispositivo economizador de gasolina preconizado está integrado por una platina (2) que se establece intercalada entre el carburador y el tubo de admisión, cuya platina tiene practicado un orificio central (6) en el que juega una mariposa (5) accionada por un eje (1) a modo de permitir a voluntad la apertura o cierre del suministro de carburante, realizándose tal accionamiento mediante un mando emplazado al alcance del conductor del vehículo.

Dicho eje (1) tiene a su vez practicado transversalmente un conducto (A) susceptible de comunicarse con otro conducto de sección similar (B) practicado en la masa de la platina (2) que termina en el orificio central (6), estableciéndose la comunicación solamente en la posición de cierre de la mariposa (5) y de manera tal que permite al motor una aspiración de aire conveniente a su alimentación.

65 El montaje del eje sobre la platina se realiza mediante un par tuerca-estopada (3-4) que aseguran el buen funcionamiento del aparato, proporcionando la dureza necesaria al juego de abrir o cerrar.

De esta manera, cuando el vehículo automóvil



70 marcha por una pendiente, el conductor puede fácilmente acci-
 onar el mando a su alcance y cerrar la entrada de gasoli-
 na al carburador, obstruyendo el orificio (6) con la mariposa
 (5) y poniendo simultáneamente en comunicación los con-
 ductos (A-B) del eje (1) y pletina (2) respectivamente para
 75 dar a su través paso de aire que aspira el motor, lo que evi-
 dentemente determina una sensible economía de carburante.

En los planos que se acompañan:

La fig.2. Representa el dispositivo de la inven-
 ción visto en alzado frontal, pudiéndose apreciar claramente
 sus diferentes piezas y elementos integrantes y su disposi-
 80 ción combinada.

La fig.1. Es el mismo dispositivo visto en sec-
 ción por la línea c-d de la fig.2.

La fig.3. Muestra una sección del mismo disposi-
 85 tivo por la línea a-b de la fig.2, en posición de cierre.

La fig.4. Muestra una sección por a-b del dispo-
 sitivo en posición abierto.

La forma, dimensiones y materiales podrán ser
 variables y en general cuanto sea accesorio y secundario,
 90 siempre que no altere, cambie o modifique la esencialidad
 del objeto que se describe.

Los términos en que queda redactada esta Memoria
 son ciertos y fiel reflejo del objeto descrito, debiéndose
 tomar con carácter amplio y nunca en forma limitativa.

N O T A

==:==:==:==:==:==:==:==

-43379

= 4 AG



95

EL MODELO DE UTILIDAD que se solicita recaerá sobre las particularidades características de las reivindicaciones siguientes:

100

1ª - Un dispositivo economizador de gasolina aplicable a automóviles y de efecto preferente en los descensos, caracterizado por comprender una platina que se establece intercalada entre el carburador y el tubo de admisión, la cual tiene un orificio central en el que juega una mariposa accionada por un eje solidario a modo de permitir a voluntad la apertura o cierre del suministro del carburante.

105

2ª - Dispositivo, según la reivindicación primera, caracterizado porque el montaje del eje sobre la platina se realiza mediante un par tuerca-estopada que asegura la normalidad del accionamiento originado por un mando adecuado emplazado al alcance del conductor.

110

3ª - Dispositivo según las reivindicaciones anteriores, caracterizado porque el citado eje tiene un conducto transversal y la mencionada platina consta interiormente de otro conducto similar que termina en el orificio central, cuyos ambos conductos son susceptibles de comunicarse sólo en la posición de cierre de la gasolina, permitiendo al motor una suficiente aspiración de aire a los efectos de su normal alimentación.

115

4ª - UN DISPOSITIVO ECONOMIZADOR DE GASOLINA APLICABLE A AUTOMÓVILES.

Todo según queda expuesto en la precedente Memoria que consta de cinco hojas foliadas y mecanografiadas por una sola cara y a título de ejemplo se representa en la hoja de dibujos que se acompaña.

Madrid, 4 agosto de 1954.

FELIX VILA FARRÉS

P. a.

Modesto P. P.

P. P.

43379



FIG. 1

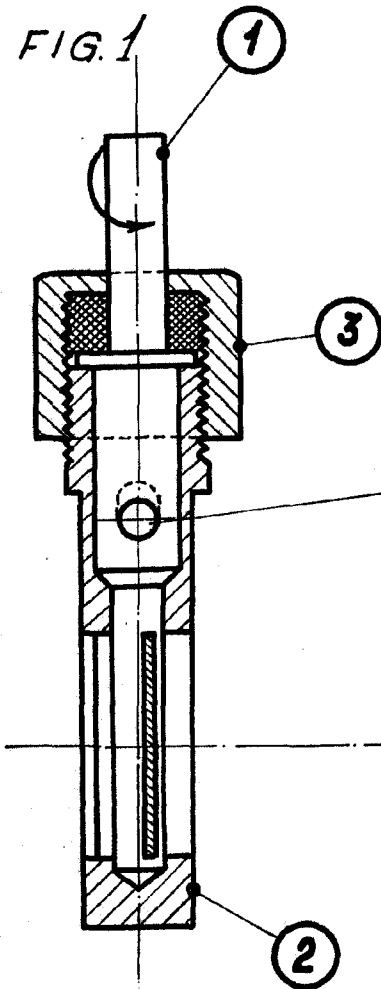


FIG. 2

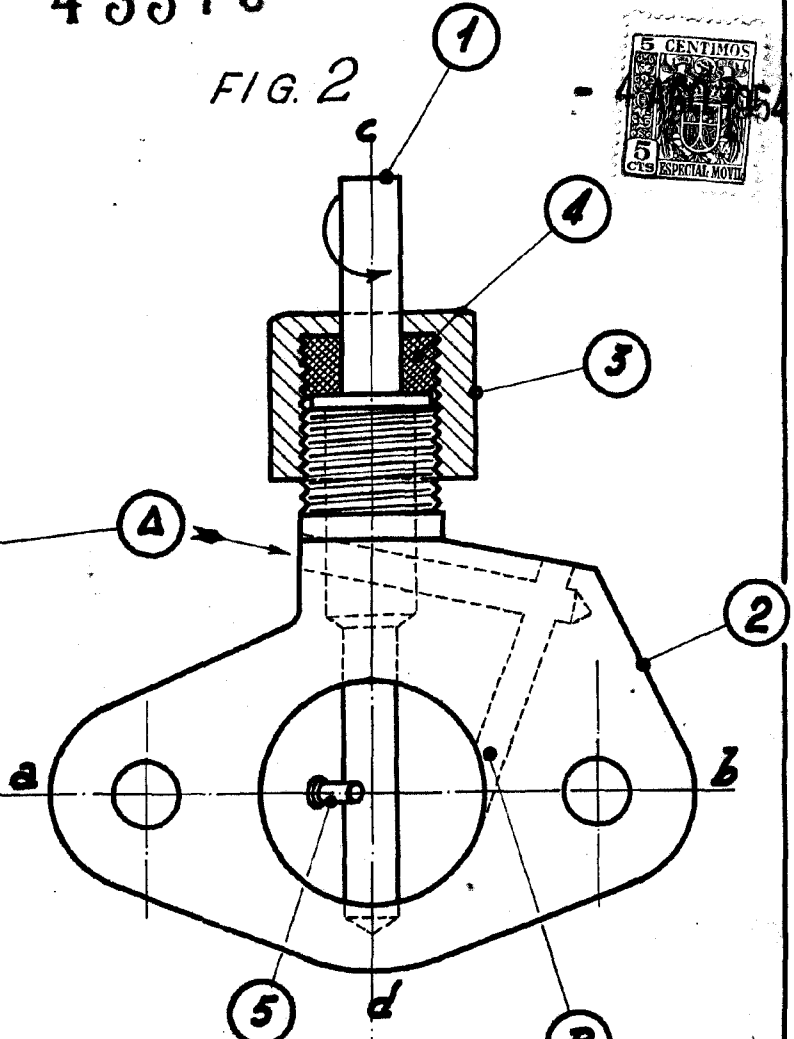


FIG. 3

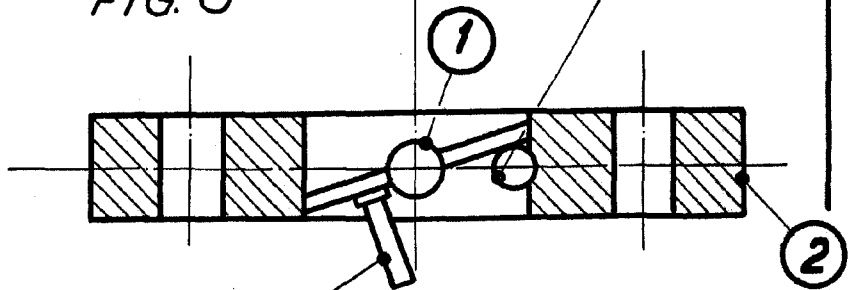
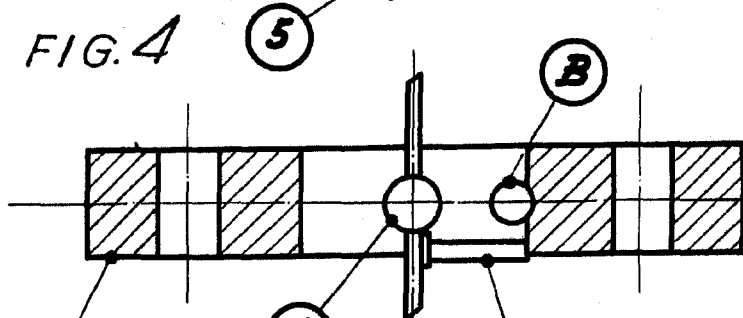


FIG. 4



Escala variable

Madrid

4 AGO. 1954
Felix Vila Farrés