

43297
43297.



L. 1954

MEMORIA DESCRIPTIVA

Correspondiente a la solicitud de registro de Modelo de Utilidad que, por veinte años, se solicita para España y sus Colonias, a favor de Don José AZPIAZU CHURRUCA, de nacionalidad española, residente en Eibar (Guipúzcoa), Legarre número 6,-----

p o r

“ COLECTOR DE POLVO PARA MAQUINARIA INDUSTRIAL ”

Existen en la industria muchas máquinas cuyo trabajo vicia el aire circundante, por lo que se precisa, y así lo determinan los reglamentos correspondientes, disponer de aparatos colectores del polvo producido por las mismas.

Pero las instalaciones conocidas actualmente resultan su



mamente costosas, por lo que no pueden ser aplicadas en pequeños talleres, cuyo rendimiento no consiente tales instalaciones.

10 Para conseguir un colector de polvo para maquinaria industrial que aune la eficacia y la economía, se ha estudiado y realizado el que constituye el objeto de la presente Memoria descriptiva y uno de cuyos posibles ejemplos de realización se representa, con caracter no limitativo, en los dibujos adjuntos.

15 En la Fig. 1ª de los mismos se muestra en perspectiva el ejemplo de realización del colector.

La Fig. 2ª es un detalle del montaje en suspensión de las mangas colectoras.

20 En la Fig. 3ª se aprecia el montaje del sacudidor de polvo, y

En la Fig. 4ª se representa la forma en que se fijan las mangas colectoras.

25 El colector está constituido por una armadura cerrada (A), en cuya parte inferior está dispuesta una tolva de recogida de polvo (1), provista de un cierre de chapa en corredera (5) y de una ventana (B) para la entrada del aire viciado. Sobre esta entrada va dispuesta una plataforma (C), en la que van fijos unos tubos nervados de chapa (2), de la misma medida que el filtro a emplear.

30 Estos filtros (3) son de tela de fuerte consistencia y muy tupida y están abiertos por su parte inferior, que se adapta a los tubos nervados (2) y se sujetan mediante espirales de cuerda de piano, en la forma mostrada en la Fig. 4ª.

35 La parte superior de los filtros (3) está cerrada y se suspende, mediante un pasador (10) provisto de un aronde goma (8), de una pletina (6) que forma con otras una parrilla



40 y está a su vez suspendida, mediante un muelle (11), de la cubierta (D) del colector.

45 La parrilla de pletina (6) lleva unidas unas varillas -- (12) rematadas en una bola (9), que sale al exterior por -- encima de la cubierta (D). Esta dispone en el centro de -- una ventana (E) para salida del aire que es absorbido por un aspirador colocado sobre ella.

50 El aire es absorbido por el aspirador, no representado, y penetra por la única ventana (B) a los filtros o mangas de lona (3), en número y disposición variable, y pasa a -- través de la tela, dejando en ella el polvo que lleva en suspensión.

55 Cuando éstas mangas se encuentran sucias por los detri-- tus colectados bastará con golpear sobre las bolas (9) pa-- ra que la sacudida se transmita a la parrilla de pletina -- (6) y de ésta a los filtros, que al ser sacudidos despren-- derán el polvo que caerá por la tolva (1) para ser recogi-- do mediante la apertura del cierre (5).

60 Las principales ventajas del colector descrito son lo -- económico de su construcción; el unificar la entrada de -- aire, común para todos los filtros evitando pérdida de pre-- sión; la facilidad de limpieza de los filtros, por simple percusión sobre las bolas (9) dispuestas al efecto, venta-- 65 jas que no se encuentran en otros colectores conocidos, -- más costosos y de deficiente funcionamiento y limpieza, en los cuales la sujeción de los filtros no es tan segura como 70 mediante el procedimiento de las espirales de piano, lo -- que origina pérdidas de aire y, consecuentemente, un menor rendimiento del colector.

Claro es que el colector descrito y representado podrá -- ser variado en detalles de materia, forma y dimensiones, -- sin que tales modificaciones presupongan una correlativa --



alteración de sus características esenciales, tal y como --
han quedado expuestas.

NOTA

75 EN RESUMEN: El Modelo de Utilidad que, por veinte años, se
solicita para España y sus Colonias, ha de recaer sobre las
siguientes reivindicaciones:

80 1ª:- * COLECTOR DE POLVO PARA MAQUINARIA INDUSTRIAL *, --
que se caracteriza por estar constituido por un cuerpo ce--
rrado en cuya parte inferior presenta una ventana de entra--
da de aire viciado, que pasa a una cámara de la que parten
unos tubos nervados de chapa a los que se fijan, mediante --
85 espirales de cuerda de piano, unas mangas-filtros de tela --
fuerte y tupida, que quedan suspendidas de la cubierta del
colector, provista en su parte superior de una ventana de --
90 salida del aire, que es extraído del cuerpo por un aspira--
dor dispuesto sobre aquella.

95 2ª:- * COLECTOR DE POLVO PARA MAQUINARIA INDUSTRIAL *, --
según reivindicación 1ª, que se caracteriza, así mismo, por
que la suspensión de los filtros se efectúa mediante un pa--
sador con una arndela de goma, que los fija a una pletina,
la cual forma con otras una parrilla, que pende de la cu--
bierta, con intermedio de un muelle espiral, y lleva suje--
tas unas varillas que, atravesando la cubierta, salen al --
100 exterior rematando en una bola, con lo que bastará golpear
éstas, para que sacuda la parrilla de pletina y, con ella, --
las mangas de filtrado, de las que se desprenderá el polvo
colectado que caerá a una tolva, dispuesta en la parte in--
ferior del cuerpo y cerrada por una chapa en corredera, pa--
ra su recogida a voluntad.

100 3ª:- Por último, se reivindica como objeto sobre el que --
ha de recaer el Modelo de Utilidad que, por veinte años, se
solicita para España y sus Colonias,-----

43297

- 5 -



1954

p o r

■ COLECTOR DE POLVO PARA MAQUINARIA INDUSTRIAL ■

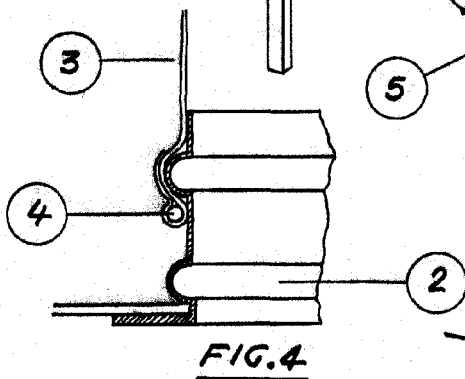
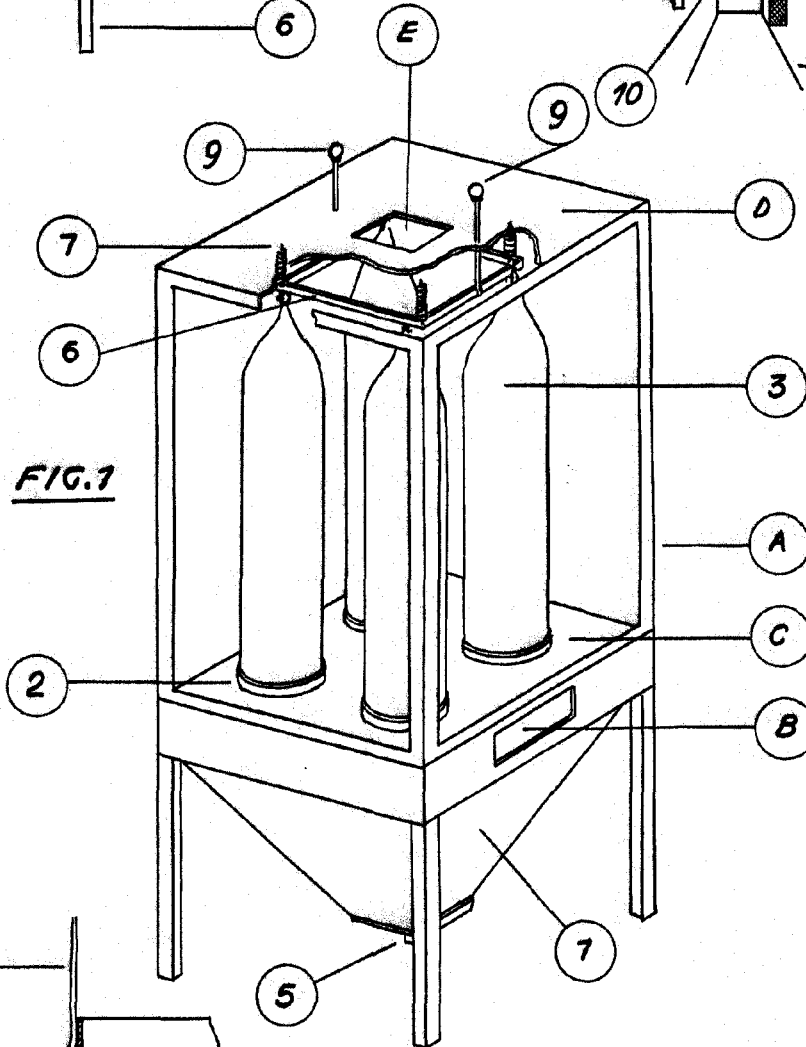
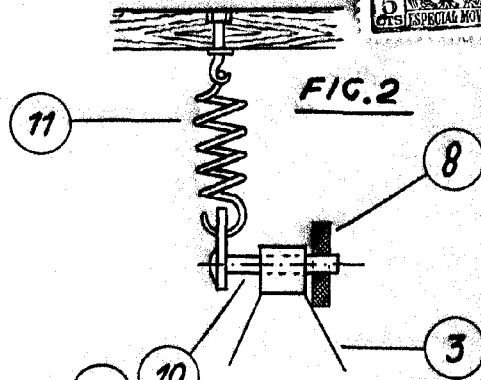
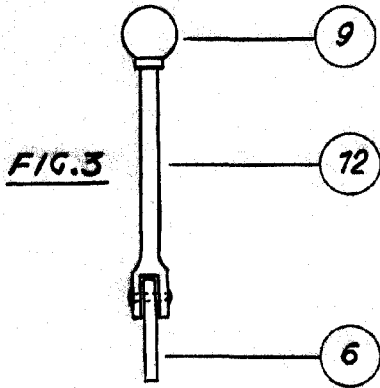
105

Todo conforme queda expresado en la presente Memoria descriptiva que consta de cinco hojas escritas a máquina por una sólo cara y dibujos que se acompañan.

Madrid, 29 de Julio de 1.954.

P.A.,





ESCALA VARIABLE
MADRID, 29 JULIO 1.954
P.A.