

48226

48226



MEMORIA DESCRIPTIVA
DE UNA
PATENTE DE MODELO DE UTILIDAD

a favor de Dn. FERNANDO COBOS ESTAR, de nacionalidad española,
residente en MADRID, calle de Amalia nº 2, 2º D.

por:

"DISPOSITIVO PARA SUJECION DE CORTINILLAS DE COCHES"

Es notoriamente conocido el gran inconveniente que en la actualidad presentan las persianas o cortinillas instaladas en los distintos carruajes, como son: automóviles, tranvías, trolebuses, coches de ferrocarril y otros similares. Dichas cortinillas, a base de su respectivo tambor donde van enrolladas, accionado por uno o dos muelles, en su despliegue total la sujeción se realiza por una lengüeta de cuero o similar que con un orificio es enganchada en un pivote o saliente metálico que constituye pieza independiente. Generalmente dicha acción como persiana que es, resulta mala, pues si bien en algunos casos la referida lengüeta se rasga por el aludido orificio merced al continuado uso, otras, en la mayoría de ellos, lo que falta es la pieza-pivote metálica de enganche y, en consecuencia hacen que la cortinilla virtualmente no exista.

15. A obviar tan enorme perjuicio, tiende la presente invención, basada en un mecanismo, cuya particularidad radica en que sin necesidad de los antedichos medios: lengüeta y pieza-pivote

./...

43226



metalica, proporcione a los Sres. viajeros la comodidad de poder fijar la aludida persianilla a la altura que les sea más grata, 20. pudiendo contemplar el paisaje sin que el sol les moleste y, en suma con una graduación y firmeza adecuada y en extremo eficaz.

Otra particular ventaja del dispositivo en cuestión, es que para su instalacion no hay que efectuar absolutamente ninguna modificacion en el material de los coches hoy en uso.

25. Como tercer aspecto ventajoso es de significar la economía que representa la adopción del sistema; en primer lugar, suprime todas las chapas o trozos de metal, los tornillos que las fijan y el pivote de enganche como asimismo la lengüeta o tirador consiguiente con su arandela metálica que incluye su orificio de 30. amarre.

Finalmente, la cortinilla con este mecanismo, está mas en armonía con el moderno y nuevo material y naturalmente con las exigencias de sus usuarios.

Su descriptiva, ilustrada gráficamente por el plano que 35. se acompaña es como sigue:

Consiste en una barra (1) hueca metálica, donde se alojan las piezas que componen el dispositivo; en unas pinzas (2) en las que se hace presión y actúan sobre el muelle que va alojado en el centro de la barra; en dos varillas de hierro (3) en cuyos extremos 40. van, en uno, las conteras en que roscan las pinzas y que sirven a la vez de guía al muelle; en unas conteras (4) para las pinzas y guías para el muelle; en dos conteras-guia (5) que se introducen en la corredera metálica que en sentido vertical lleva la ventana y cuya misión es hacer presión constante sobre el frente interior 45. de dicha corredera mediante la presión que ejerce el muelle colocado en el centro de la barra hueca; en ejes (6) extremos, que sirven de soporte a las ruedas; en dos ruedecillas de acero (7) que facilitan la subida de la cortinilla y evita el rozamiento o

./...

432-246-

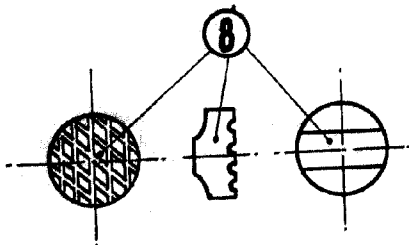
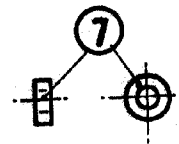
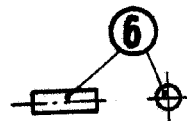
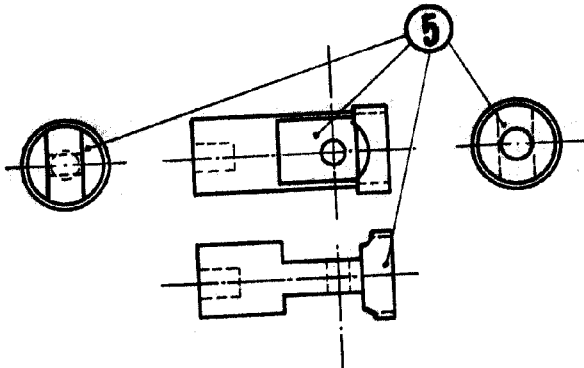
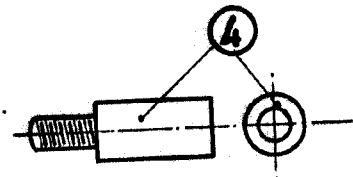
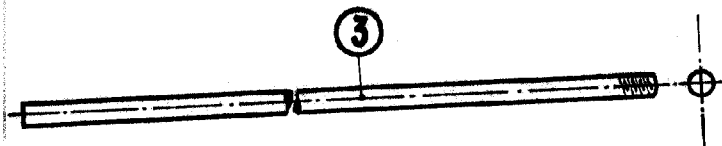
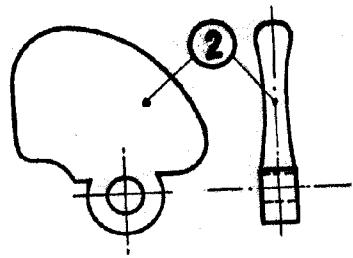
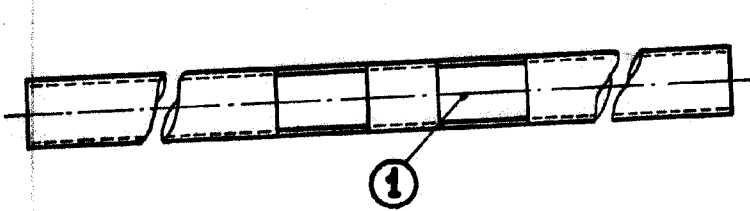
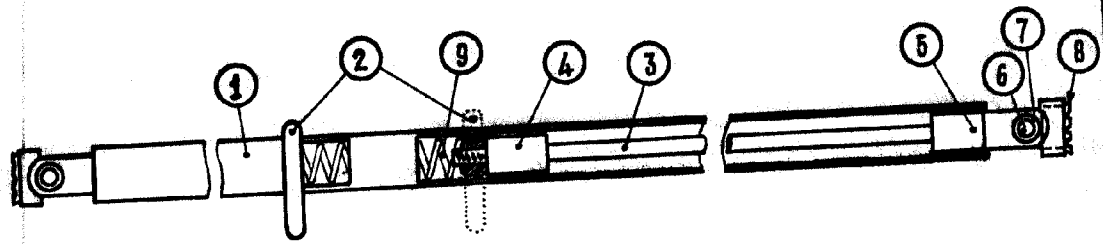


Todo ello tal como se describe, reivindica e ilustra en el plano de la presente memoria que consta de cuatro hojas foliada y setenta y nueve líneas mecanografiadas a dos espacios, en tinta negra y por una sola cara.

Madrid, julio 1.954

[Handwritten signature]

48226



Madrid de de 1954.

J. Golob