

43111



1954

MEMORIA DESCRIPTIVA

que se acompaña a una solicitud de MODELO DE UTILIDAD, por veinte años, para España y sus Posesiones, por: - "ENVASE CON DISPOSITIVO DE FIJACION, PERFECCIONADO", en favor de la r.s. NAVIERA COMPOSTELA, S.A., de nacionalidad española y residente en SANTIAGO DE COMPOSTELA (La Coruña), calle Barreiras, núm 40.-

El presente Modelo de Utilidad, consiste en un envase provisto de un dispositivo de fijación que determina la inmovilidad de los cuerpos cilíndricos, cónicos, fusiformes, en general, que en el mismo se alojen, evitando que, con las sacudidas propias del transporte, pudieran deteriorarse al golpearse unos contra otros.

5

Con el fin de aclarar la presente descriptiva, se acompaña una hoja de planos, en la que se representa una ejecución calquiera de este envase, a título meramente aclarativo. En dicha hoja:

10

La figura 1, muestra una de las bases del en-



vase con ranuras para el dispositivo de guillotina.

15 La figura 2, es una de las dos guillotinas de las bases.

Las figuras 3, 4 y 5, son el tabique desarmable central.

20 Tenemos un envase de forma rectangular, que presenta en dos de sus caras oponentes (1) y por la parte interior de las mismas, unas escotaduras o canales verticales (2), (3) y (4), siendo la n° (3) central, y hallándose las otras dos junto a las caras lisas de dicho envase, paralelamente a las mismas, y a corta distancia de ellas.

25 Entre cada dos de las ranuras oponentes (2), se acopla una superficie plana (5), que presenta un número variable de perforaciones (6) en su mitad superior, colocadas al trebolillo respecto a otras (6') dispuestas en su mitad inferior, de modo que queden situadas alternativamente, a fin de ahorrar espacio.

30 El tabique oponente, presentará iguales características.

35 El tabique central, se halla constituido por tres o más cuerpos (7), (9) y (11), de los cuales, el superior, presenta una serie de taladros en semicircunferencia (10) en su arista inferior, que deben coincidir con otros, oponentes, situados en la arista superior del cuerpo central (7). Este mismo cuerpo (7), en su parte inferior, tiene otras tantas perforaciones semicircunferenciales idénticas, que coincidirán con las (10') previstas en la arista superior del cuerpo último o inferior. El conjunto así montado, constituirá un tabique provisto de un número de ventanas circulares equivalente a la suma de

40



45 las previstas en ambos testeros. Estas perforaciones, serán menores que las de aquéllos.

El funcionamiento, sencillo, se desprende de la propia descriptiva. Armados los dos tabiques de los testeros, se dispone el elemento inferior del tabique central, quedando en disposición de llenar, con la carga, las perforaciones inferiores, cuyos culotes se adaptan a los testeros y golletes al tabique central; hecho esto, se adapta el segundo elemento del tabique central, que encajará sobre el anterior, apri-
50 sionando los golletes; se coloca la segunda capa de la carga encima, apoyando los culotes en las perforaciones superiores de cada testero, y los golletes en sus alojamientos del cuerpo central, cerrándose a con-
55 tinuación éste mediante la adaptación del tercer elemento, de modo que todo el producto envasado queda
60 inmovilizado.

En la presente invención, cabe cualquier variante en ejecución, siempre que no se altere el espíritu de la misma, y podrá ser fabricada en toda clase de materiales apropiados.
65

- - - - -

NOTA.- Descrito suficientemente cuanto precede, sólo resta consignar que lo que se declara como nuevo, propio y útil de la entidad solicitante, es lo contenido en las siguientes:
70

REIVINDICACIONES

1.- Envase con dispositivo de fijación, perfeccionado, caracterizado por estar constituido por una caja rectangular, que presenta en dos de sus caras oponentes y por la parte interior de las mismas, unas escotaduras o canaladuras verticales, dispues-
75



tas una en el centro de la superficie y las otras dos junto a cada uno de los extremos laterales de la misma.

80

2.- Envase según reivindicación primera, caracterizado porque entre cada dos ranuras oponentes, de un mismo lado de los testeros opuestos, se encaja un tabique vertical, rectangular, provisto de dos hileras de perforaciones, situadas alternativamente, cuyas perforaciones tienen sección circular; de forma que queden enfrentados dichos dos tabiques, situados a escasa distancia de cada testero opuesto.

85

90

3.- Envase, según reivindicaciones 1 y 2, caracterizado porque entre las dos ranuras centrales, se encaja un tabique constituido por tres elementos, uno inferior, provisto de unas perforaciones semicirculares en su arista superior, de diámetro menor que las de los tabiques extremos, otro central, con perforaciones coincidentes en su arista superior, y un cuerpo superior, con su base inferior provista de perforaciones coincidentes con las superiores del cuerpo central, de manera que constituya un total de perforaciones circulares equivalente a las de las sumas de los tabiques oponentes, y de diámetro menor que éstas.

95

100

4.- "ENVASE CON DISPOSITIVO DE FIJACION, PERFECCIONADO".

105

Todo según queda descrito en la presente memoria, que consta de cuatro hojas foliadas y mecanografiadas por una sola cara, con ciento seis líneas y dibujo que se acompaña.

Madrid, 16 de Julio de 1.954

P.A.

C. M. C. C. C.
EL AGENTE OFICIAL.-



42111

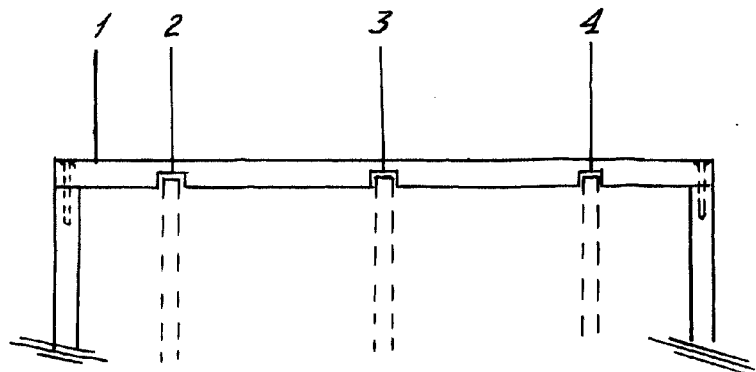


Fig. 1

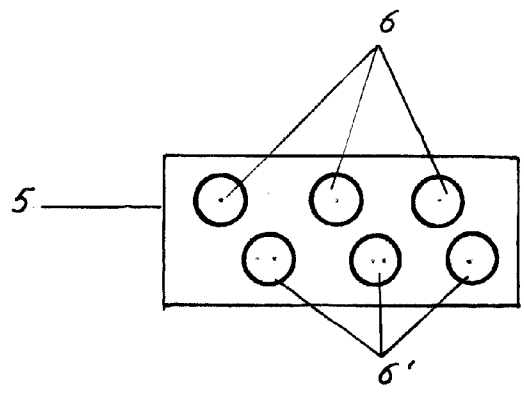


Fig. 2

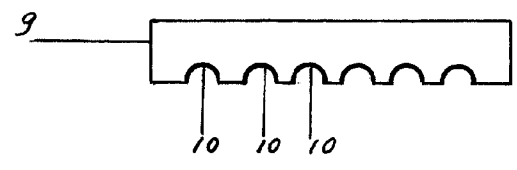


Fig. 3

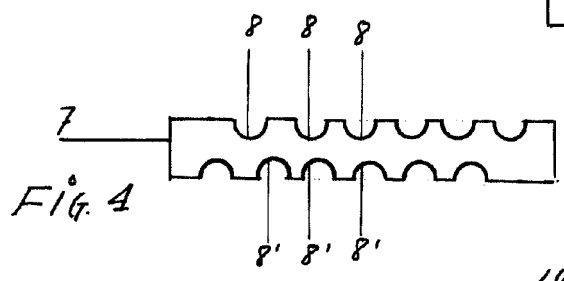


Fig. 4

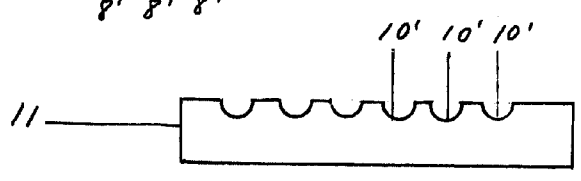


Fig. 5

MADRID 16 JULIO 1954

ESCALA VARIABLE

C. M. Vazquez