



43063

M O D E L O  
D E  
U T I L I D A D

para "BANDEJA COMPUESTA", a favor de la razón social española  
SOCIEDAD ANÓNIMA INDUSTRIAS DEL ALUMINIO, domiciliada en Bar-  
celona, calle Bergadá, 40.

= . =

MEMORIA DESCRIPTIVA

El presente modelo de utilidad se refiere a una ban-  
deja compuesta, que se caracteriza por comprender una placa que  
sirve de fondo para la bandeja y un cerco que tiene una ranura  
cerca de su borde inferior y abierta hacia dentro de la bande-  
ja, en la cual se acopla el borde de dicha placa, estando di-  
cho cerco abierto en a lo menos un punto de su periferia, y los  
extremos de cerco adyacentes a dichas soluciones de continuidad  
mantenidos en posición, mediante una pieza prevista de medios  
de agarre, enchufada sobre el borde superior del cerco y fija-  
da a dichos extremos por tornillos o medios de fijación simi-  
lares.

Para facilitar la explicación, se acompaña la presen-  
te memoria descriptiva de una lámina de dibujos en los que se  
ha representado una realización que se cita a título no res-  
trictivo del modelo.

43063



En los dibujos:

la figura 1 es una sección en la línea 1-1 de la figura 2;

5. la figura 2, es una sección en la línea 2-2 de la figura 1, y

la figura 3, es una vista similar a la figura 1.

10. La placa 10 constituye el fondo de la bandeja y puede estar acabada en la forma deseada; por ejemplo, puede presentar grabados diversos, simplemente pulida o no, si el material que la constituye es aluminio o similares, puede estar anodizada y coloreada. No obstante, se comprende que todas las variaciones de detalle y acabado que respondan a la estructura mecánica que se describirá, quedan comprendidas en el espíritu del modelo.

15. Los bordes de la placa 10, están bien acabados, preferentemente escuadrados tal como se indica en las figuras.

20. El cerco de la bandeja está constituido por un perfil 11 de sección rectangular alargada, con su dimensión principal mayor dispuesta verticalmente, el cual se adapta perfectamente al contorno de la placa 10. El acloppamiento entre ésta y el perfil, se lleva a cabo por medio de una ranura longitudinal 12 prevista en la cara interna del perfil 11 y cerca de su borde inferior. La sección transversal de esta ranura es la correspondiente al borde de la placa 10, de modo que ambos elementos pueden ajustar perfectamente y formar un todo rígido cuando son fijados por los medios que se describirán.

30. El borde inferior 13 del perfil 11 puede ser cualquiera que se juzgue conveniente para suministrar una buena



superficie de apoyo, por ejemplo liso según se indica en las figuras. El borde superior 14 puede ser rematado en la forma más conveniente a la naturaleza del decorado o acabado de la bandeja. Por ejemplo, en el caso de la figura 1, el borde en

5. cuestión es simplemente redondeado a partir de las paredes verticales del centro, mientras que en el caso de la figura 3, este borde está algo abocinado, para dar más elegancia al conjunto. En todo caso la estructura mecánica del conjunto no cambia, únicamente se ha variado la forma exterior o la decoración del artículo terminado sin salirse de la esencialidad del modelo.

10.

Para permitir el montaje del cerco 11, sobre la placa 10, aquél presenta soluciones de continuidad como las que se describen en relación con la figura 2. Un cerco cerrado, interrumpido en un solo punto de su contorno, puede, con ciertas precauciones, ser montado sin dificultad sobre la placa

15. 10, y es apto para ser aplicado a pequeñas bandejas destinadas a ser sostenidas con una sola mano. Para bandejas mayores la solución preferida es la del acero partido en dos puntos diametralmente opuestos de su contorno y en los cuales se sitúan respectivas asas, según se describe a continuación, las cuales permiten sostener cómodamente la bandeja con su carga. No obstante, se comprende que un número superior de soluciones de continuidad, provistas de los correspondientes acoplamientos, eventualmente con asas respectivas, constituye igualmente una variación no esencial para el modelo. En general la descripción de uno de estos acoplamientos se juzga suficiente para todos, ya que son idénticos en estructura.

20.

25.

Los extremos del cerco que se deben acoplar, están cortados de modo que pueden ajustarse mutuamente, por ejemplo

30.



escuadrados tal como en lla, o recortados en líneas quebradas correspondientes. Sobre las porciones de perfil 11 adyacentes a la zona de unión, se enchufa una pieza de acoplamiento 15 que, a este efecto está provista de una canal 16. A continuación, la pieza 15 y el cerco 11, son taladrados conjuntamente y roscados de manera que pueden montarse los tornillos 17 que al ser apretados completan y aseguran el conjunto.

5.

Para servir de asas, las piezas 15 tienen una prolongación 18 sobresaliente hacia el exterior y ligeramente vueltas hacia abajo, de manera que proporcionan un buen acoplamiento para los dedos. Estas asas, al mismo tiempo disimulan a la vista las cabezas de los tornillos 17.

10.

Cuando se trate de piezas de acoplamiento desprovistas de asas, es suficiente prescindir de las prolongaciones 18 sin alterar para nada el resto de la pieza.

15.

En el caso de la figura 3, igual que para todas aquellas formas geométricas, que no permitan el enchufe de la pieza 15 desde la parte superior del cerco, el montaje, no obstante, es posible insertando primeramente la pieza 15 completamente en uno de los extremos de cerco; luego los dos extremos a acoplar, son relacionados entre sí y con respecto a la placa 10, y a continuación se hace retroceder la pieza 15 hasta centrarla sobre la división o zona de unión de dichos extremos.

20.

El modelo en su esencialidad, puede ser desarrollado en otras variaciones que difieran en detalle de las indicadas a título de ejemplo y a las cuales alcanzará igualmente la protección que se recaba. Podrá, pues, ser construido igualmente en cualquier forma y tamaño, con los materiales más adecuados, por quedar todo ello comprendido en el espíritu de

25.

30.



43063

las reivindicaciones.

N O T A

Descrito el modelo, lo que se declara no divulgado ni llevado a la práctica en España, comprende las siguientes reivindicaciones:

5. 1. Bandeja compuesta, caracterizada porque comprende una placa que sirve de fondo para la bandeja y un cerco que tiene una ranura cerca de su borde inferior y abierta hacia dentro de la abndaja, en la cual se acopla el borde de dicha placa, estando el citado cerco abierto en a lo menos un punto de su periferia, y los extremos de cerco adyacentes a dichas soluciones de continuidad, mantenidos en posición mediante respectivas piezas, eventualemnte provistas de medios para facilitar el agarre, enchufadas sobre el borde superior del cerco y fijadas a dichos extremos por tornillos o medios de fijación similares.
- 10.
15. 2. Bandeja compuesta.  
Según se describe y reivindica en la presente memoria descriptiva, que consta de 5 hojas foliadas y escritas a máquina por una sola cara, acompañadas de una lámina de dibujos.
- 20.

Madrid, a 13 JUL 1954

S.A. INDUSTRIAS DEL ALUMINIO

P. a.

INDUSTRIAS DEL ALUMINIO  
P. P.

7



Fig. 1

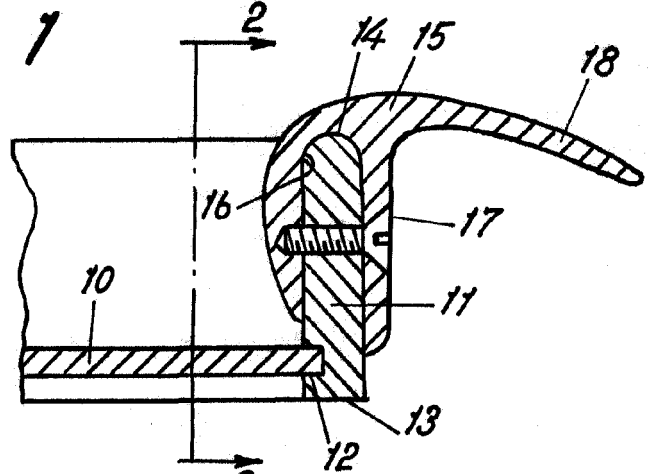


Fig. 2

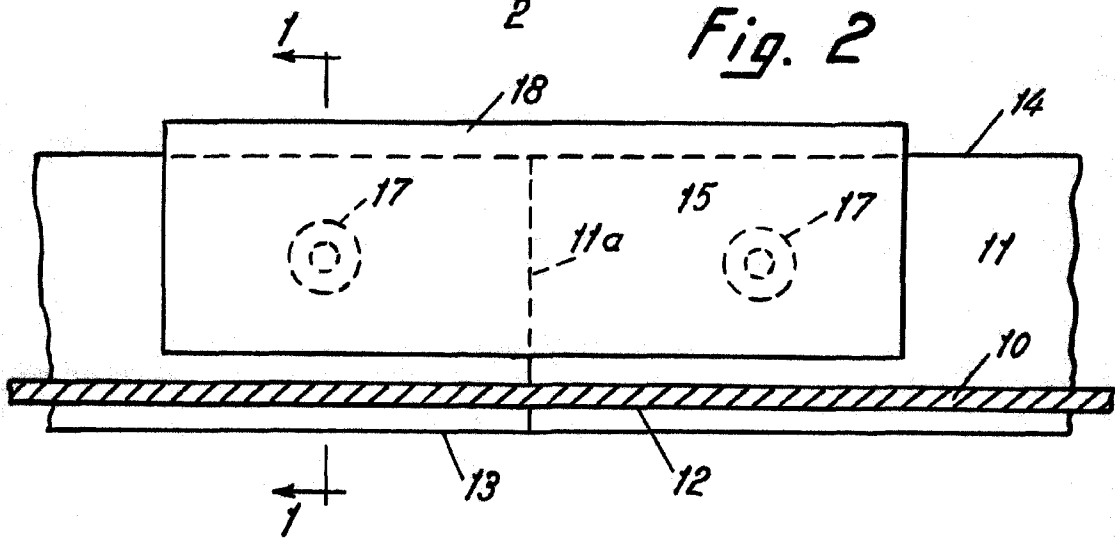
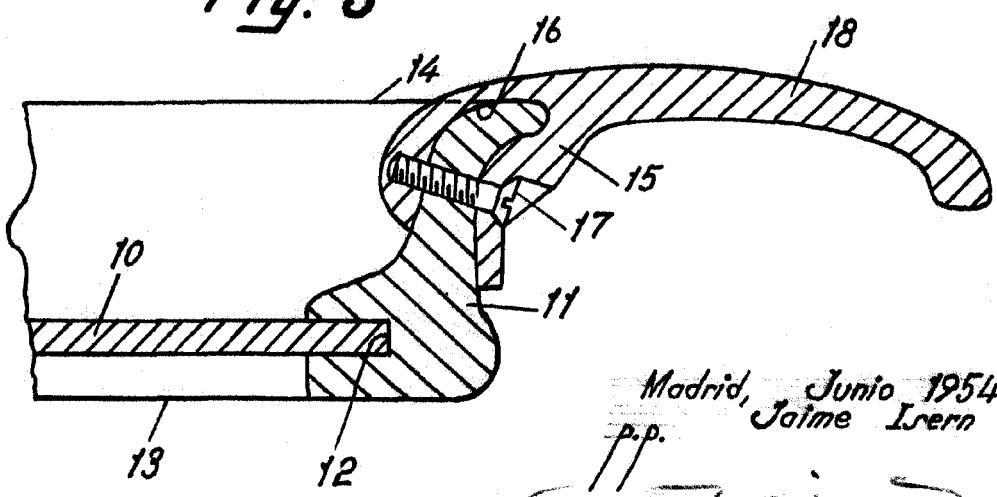


Fig. 3



Madrid, Junio 1954  
p.p. Jaime Isern