

42904



3

MODELO DE UTILIDAD
POR VEINTE AÑOS
EN ESPAÑA

para: "Un doble porta-tubos para lámparas fluorescentes perfeccionado".

A favor de: Don Angel Manca Arguelles, de nacionalidad española, domiciliado en Mahón (Baleares), calle Infanta, núm. 182.

.....

MEMORIA

5 El doble porta-tubos para lámparas fluorescentes que se ampara con este Modelo de Utilidad viene a cumplir misiones importantes en la fabricación de estos elementos, ausentes en otras creaciones que son destinadas a este mismo fin, y, por ello, aventaja a cuantos pudieron idearse hasta ahora, reuniendo, además, todas las exigencias que se le quisieran demandar, ya en lo relativo a su disposición, en sí, bien



en lo que atañe a su integrado, o, por fin, a los resultados que puedan obtenerse con su aplicación práctica, haciéndose, por todo ello, acreedor a los privilegios, que, para los de su clase y condición, concede el vigente Estatuto de la Propiedad Industrial, los cuales se demandan por medio de esta petición de amparo de ley.

Con el doble porta-tubos a que se refiere este Modelo de Utilidad se consigue el montaje de las lámparas fluorescentes sin solución de continuidad, y, siguiendo una línea completamente recta, sin posibles variaciones, dado que, una vez instalados, no podrán sufrir alteraciones mas que de un modo conjunto, habida cuenta la unión de ambos. Ello no es óbice para que, antes de su instalación, puedan ser separados, levantando los dos remaches que los unen, y, llevando a cabo la aplicación de los mismos de una forma unitaria, a fin de sujetar la tapa con la parte anterior del porta-tubos lo que dará como resultado el poder ser instalados separadamente, en la misma forma que los conocidos hasta el día.

La unión a que aludimos de anterioridad toma realidades al incorporar dos remaches de mayor longitud que los normales, formados por sendos tubitos de metal, los cuales, una vez introducidos en los taladros correspondientes, son ensanchados en sus extremos, formando así las cabezas que evitarán su salida, y, logrando la unión de los dos porta-tubos y sus tapas. Estos porta-tubos irán colocados dos a dos, adosados por sus partes posteriores, y, formando conjuntos, que, dada esta disposición, sólo ofrecerán dos caras, ya que sus partes posteriores permanecerán invisibles, siendo precisa la inserción de sus dos tapas para lograr un



1954

aislamiento perfecto entre los contactos de ambas unidades, insertos en el interior de sus cajas.

Otro de los perfeccionamientos incorporados en el doble porta-tubos objeto de este Modelo de Utilidad, es el del acoplamiento en la canal vertical de entrada de los pivotes de contacto del tubo, - una vez estos han sido colocados convenientemente - de una chapita en forma de "V", provista de unos ensanchamientos en la parte aproximadamente central de cada uno de sus brazos, a modo de semicírculos, cuya chapita presenta, asimismo, una prolongación, a modo de pestaña, en su vértice, la cual ha de comportarse como tope e irá apoyada en la parte superior del porta-tubo, con lo que se impide que tal chapita penetre demasiado en el porta-tubo, lográndose, por el contrario, que la misma quede a una altura correcta, en relación con su misión, y, que los ensanchamientos antes aludidos, coincidan con la canal circular de paso de los pivotes de contacto. La chapita en cuestión es introducida por el extremo de la canal vertical de entrada de los pivotes de los tubos, una vez acoplados éstos, quedando albergada en la misma en virtud de la presión que ejercen los extremos de sus brazos contra las paredes de dicha canal.

Para una mayor claridad de comprensión, se acompaña esta Memoria de una hoja de planos, en la que, en la Fig. 1ª pueden verse los remaches -1- de unión de los dos porta-tubos; por -2- se han señalado las chapitas en forma de "V" insertas en las canales verticales, mientras que -3- son las pestañas que sirven de tope para que las chapitas queden a una altura determinada, y, -4-, los ensanchamientos practicados en ambos brazos de las mismas, que, a modo de semicírculos,

42904



coinciden con las canales circulares. La Fig. 2ª es una vista en perspectiva de la chapita en forma de "V", en la que -3- es la pestaña que hará de tope, y, -4- los ensanchamientos antes citados.

70 Fácil será comprender, que, con la incorporación de estas chapitas en forma de "V", insertas en las canales verticales de los porta-tubos, se consigue, de una manera total, evitar la posible caída de los tubos, aunque estos estén sometidos a vibraciones o trepidaciones, mejorando aún mas el
75 objeto del Modelo de Utilidad nº. 36.309, concedido en 21 de junio de 1.954.

Descritas, por manera suficiente, las finalidades y partes integrantes de este Modelo de Utilidad, sólo resta hacer constar, que, tanto los elementos que en él actúan, como las
80 dimensiones del mismo, pueden ser variadas y variables, siempre y cuando no alteren el objeto fundamental de la creación.

N O T A

Por el Modelo de Utilidad a que se refiere la presente Memoria, se REIVINDICA:

85 1ª.- Un doble porta-tubos para lámparas fluorescentes perfeccionado, caracterizado porque la unión entre ambos se efectúa mediante la inserción de dos remaches de longitud apropiada, formados por sendos tubitos de metal, los cuales, una vez introducidos en los taladros correspondientes,
90 son ensanchados en sus extremos, formando así las cabezas que impedirán la desunión de los dos cuerpos y sus tapas, las que se insertarán entre ellos a fin de un perfecto aislamiento de los contactos de ambas unidades, ubica-



95 dos en el interior de sus cajas, adosadas por sus partes posteriores.

2^a.- Un doble porta-tubos para lámparas fluorescentes perfeccionado, según el punto anterior, caracterizado por la incorporación de unas chapitas en forma de "V", de metal, las cuales se acoplan en las canales verticales, de tal manera, que, cuando las pestañas que hacen de tope, practica-
100 das como prolongación de sus vértices, llegan a tomar contacto con el cuerpo del porta-tubos, unos ensanchamientos semicirculares que llevan los brazos de las mismas, coinciden con las canales circulares de paso de los pivotes, cuyas chapitas quedan aprisionadas en virtud de la fuerza que ejer-
105 cen los extremos de sus brazos contra las paredes de dichas canales verticales.

3^a.- "Un doble porta-tubos para lámparas fluorescentes perfeccionado".

110 Tal y como se ha descrito en la Memoria que antecede, ilustrado en los dibujos que se acompañan, y, a los fines que se han especificado, bien determinadamente.

Consta esta Memoria de cinco hojas escritas a máquina por una sola cara.

Madrid, 5 JUL 1944

ANGEL MANCAS ARGUELLES
p.a.

42904

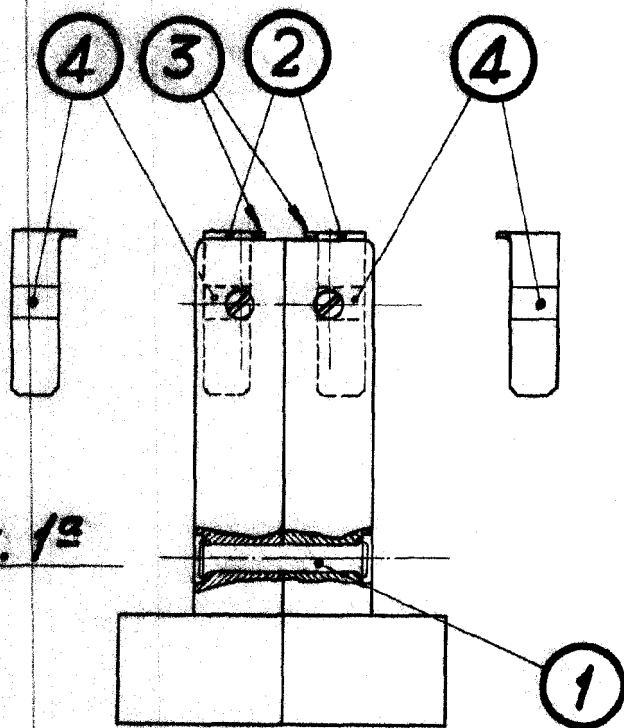


Fig. 1ª

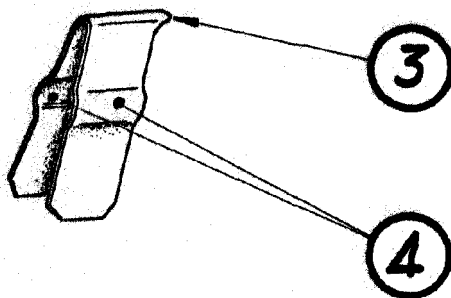


Fig. 2ª

ESCALA VARIABLE

6 JUL 1954