

42844

42844



MEMORIA DESCRIPTIVA

de un

MODELO DE UTILIDAD, por 20 años en España, a favor de Don
REMIGIO TEJERA MONTES, D. EDUARDO CIUDAD-REAL SANCHEZ y de
D. GENARO LOPEZ GOMEZ, de nacionalidad española, residen-
tes en VILLACAÑAS (Toledo), Ruiz de Alda, 4.-----
Por "NUEVA CORBATA DE NUDO PREFABRICADO".-----

...=...

DESCRIPCION

Después de varios siglos, la moda y el vestido masculino
han evolucionado con lentitud en parangón con el auge crecien-
te de las prendas femeninas.

De las únicas prendas masculinas que más han sido influen-
ciadas por la moda y la época, es la corbata de caballero,
prenda de vestir imprescindible para todo atuendo elegante,
si bien su uso hasta la fecha ha estado supeditado a varios
inconvenientes inherentes al mismo, tales como su desgaste
por la parte superior o lugar del nudo, la dificultad de ha-
cer con determinados tejidos un nudo elegante y fino, el des-

5

10



42844

lizamiento del nudo aflojando la corbata por elasticidad del tejido y la molestia y presión del dogal formado por la corbata alrededor del cuello, además de requerir su colocación el auxilio de un espejo para poder situar adecuadamente dicha prenda.

15

Con el modelo de utilidad cuyo registro se solicita, todos estos inconvenientes quedan eliminados, ya que al fabricarse la corbata esta es terminada con el nudo hecho y fijo, se eliminan el dogal alrededor del cuello y el extremo estrecho o punta opuesta de la corbata, y al utilizar esta prenda se suprime la colaboración de otra persona para ello o la del espejo, ahorrándose además en su fabricación por este sistema un porcentaje apreciable de tejido.

20

Según se aprecia en la adjunta hoja de planos, figura 1, el nudo prefabricado de la nueva corbata consiste en una pieza plana A. de forma especial, de material ligero, tal como aluminio anodizado, cinc o chapa galvanizada o cualquier otro adecuado, y cuya forma pudiera compararse a la piel o cuero de una res abierta en canal y sin cuello, o bien a la silueta de un casco de guerra de los utilizados por el Ejército Alemán del III Reich y en cuya silueta se hubiera añadido por la parte de las alas o embocadura una pretina B. o barbuquejo ancho terminado en redondo.

25

30

Las partes correspondientes a lo que se imagina como partes posteriores de la res, o alas del casco, son dos salientes C. que por la parte superior forman una línea curva concava cuya finalidad es su mejor adaptación al cuello de la

35

42844



40 camisa. Por la parte inferior de la figura, correspondiente a la imaginaria superior del casco, o brazuelo de la res, los salientes D. son menores y menos agudos.

45 La formación del nudo se aprecia en la figura 2, en la que se ve la pieza A. de la figura 1, con las aletas inferiores D. dobladas hacia atrás las dos y la palmilla B. doblada en redondo también sobre si misma y hacia atrás, destacándose que las aletas superiores C. adoptan ahora una posición algo más retrasada en relación con la parte central de la pieza A., la cual queda curvada en forma convexa formando el abultamiento central del nudo de la corbata.

50 En la figura 3, se aprecia la misma pieza A. en igual forma y situación que la descrita en la figura 2, destacándose la curvatura de la palmilla B. y la de las aletas inferiores D., y finalmente en la figura 4, se aprecia la parte delantera de un cuello de camisa en el que se ha aplicado la corbata, colgandola por la palmilla B. distinguiéndose silusteadas en línea de puntos, bajo el cuello de la camisa, las aletas superiores C. y notándose la protuberancia central A. del nudo de la corbata al que va unido la misma corbata B.

60 El montaje de la corbata se efectua de la siguiente manera: Tomando la pieza A. se forra toda ella con el tejido que se haya elegido para la corbata, de forma que el dibujo del tejido, si lo tiene, quede sesgado o atravesado en el nudo, en la misma forma que resulta al hacerse el nudo de la corbata en las formas conodidas. Por la parte interior se pone

42844



65 la misma tela u otra diferente, cuyos bordes sirven para
coser a ellos el tejido de la corbata con que se forma el
nudo de la misma, quedando dichas costuras por la parte in-
terior del nudo sin ser visibles. A continuación se corta
la parte delantera de la corbata E., al bies del tejido, en
70 la forma generalmente utilizada para las demás corbatas,
con la diferencia de que por la parte superior en que ha de
ir unida al nudo va rematada y terminada con costuras lige-
ramente fruncida, y cuya extremidad superior se coloca por
la parte interior de la pieza A. entre las aletas inferio-
res D. que han sido dobladas en la forma que se aprecia en
75 la figura 3, y las cuales presionan entre ellas y la parte
interior de la pieza A. la referida extremidad superior de
la corbata E., y finalmente la palmilla o pieza superior
central B. se dobla en redondo sobre si misma y hacia atras,
80 o sea hacia el interior de la pieza A., quedando de esta
forma terminada la nueva corbata de nudo prefabricada y dis-
puesta para su uso.

La utilización de la corbata es sencillísima, consistien-
do únicamente en colocarla, una vez abrochado el cuello de
85 la camisa, introduciendo entre éste y el cuello de la perso-
na la palmilla o pieza B, que a modo de gancho sujeta la
corbata al cuello de la camisa, a continuación se elevan las
puntas del cuello de la camisa y bajo ellas se colocan las
aletas superiores C. que por su curvatura se adaptan perfec-
tamente a la forma circular del cuello y mantienen el nudo
90 y la corbata perfectamente derecho y vertical.



42844

95 Las dimensiones, tanto del nudo como de la corbata, pueden ser variables, así como la forma propia del nudo la cual es susceptible de ser más o menos aguda o gruesa, o más larga o corta, según la curvatura que se dé a la pieza al doblarla.

100 Los materiales del nudo pueden ser, como antes se dijo, en cualquier material ligero, tal como aluminio anodizado, cinc, chapa galvanizada, plástico, etc. pudiendo ser susceptible de fabricarse también en bloque compacto o macizo de material ligero tal como corcho, plástico, resinas industriales o cualquier otro.

105 Los tejidos para el nudo y la corbata pueden ser cualquiera de los utilizados generalmente para esta clase de confecciones sin limitación de colores, dibujos, hilados, etc.

En su consecuencia lo propio y privativo de este modelo de utilidad en cuanto a su fabricación, montaje y características especiales se reivindica en la siguiente:

110

- N O T A -

115

1ª.- Por "NUEVA CORBATA DE NUDO PREFABRICADO", caracterizada por una pieza plana ligera, metálica o de otro material adecuado, cuya forma es la de un polígono rectangular cuya base es de línea recta con los extremos ligeramente curvados hacia arriba. Los lados o laterales del polígono rectangular son simétricos y están formados por una línea curva continua que por la parte inferior es cón-

42844



120

vexa siendo concava hacia la parte central y otra vez convexa por la parte superior, más prolongada y formando un pico en redondo que se une a la línea superior del polígono, la cual es de forma curva de un solo trazo en sentido concavo. En la parte central de la línea curva que forma la base superior del polígono, sale una tira rectangular terminada en redondo y cuya parte de unión al polígono es más estrecha, ensanchandose por ambos lados hacia el final en línea curva convexa por ambos lados.

125

130

2ª.- Por "NUEVA CORBATA DE NUDO PREFABRICADO", caracterizada como se dice en la reivindicación anterior por una pieza especial antes descrita cuya extremidad superior se dobla en redondo sobre si misma.

135

3ª.- Por "NUEVA CORBATA DE NUDO PREFABRICADO", caracterizada como se dice en las reivindicaciones anteriores por la misma pieza cuyas aletas o salientes inferiores se doblan en redondo sobre si y hacia atrás, simetricamente.

140

4ª.- Por "NUEVA CORBATA DE NUDO PREFABRICADO", caracterizada por un forro de tela o tejido que recubre totalmente la pieza descrita en la reivindicación primera para formar el nudo de la corbata.

5ª.- Por "NUEVA CORBATA DE NUDO PREFABRICADO", caracterizada según las reivindicaciones anteriores por una corbata constituida por un frente solamente de tejido o tela adecuado; cortada en la forma usual en esta clase de prendas y cuya parte superior está cortada cosida con un



145

ligero fruncido.

150

6ª.- Por "NUEVA CORBATA DE NUDO PREFABRICADO", caracterizada porque la pieza forrada de tela o tejido a que se refieren las reivindicaciones anteriores 1ª y 4ª es acoplada a la parte superior de la corbata a que se refiere la reivindicación inmediata anterior, quedando sujeta a esta por las aletas inferiores a que hace mención la reivindicación 3ª.

155

7ª.- Por "NUEVA CORBATA DE NUDO PREFABRICADO", caracterizada según las reivindicaciones anteriores por una pieza especial cuyas aletas superiores se mantienen ligeramente arqueadas hacia atrás y sirven de apoyo en la parte interior del cuello de la camisa impidiendo el movimiento lateral del nudo.

160

8ª.- Por "NUEVA CORBATA DE NUDO PREFABRICADO".

Consta la presente memoria de siete hojas debidamente mecanografiadas, numeradas y escritas por una sola cara.

Madrid, 2 de julio de 1954.

Remigio Tejera Montes
Eduardo Ciudad-Real Sánchez
Genaro López Gómez.

165

p. a.

JOSE RUIZ-CERDAS SANCHEZ
P.R.

170



42844

Fig. 1.

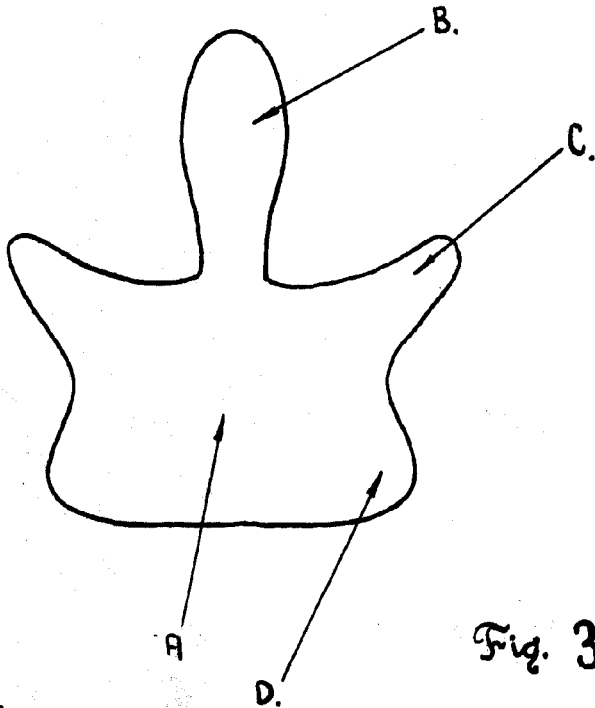


Fig. 2.

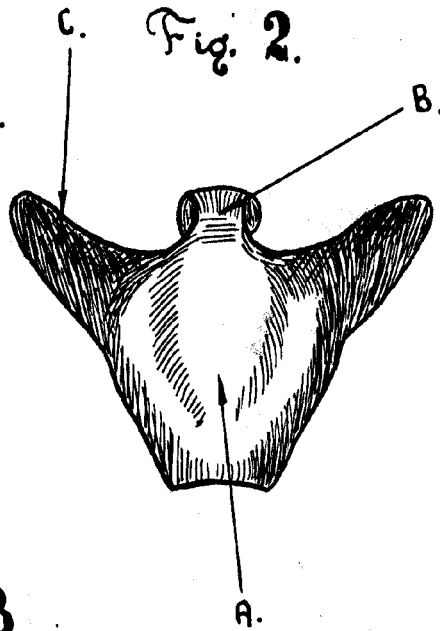


Fig. 3.

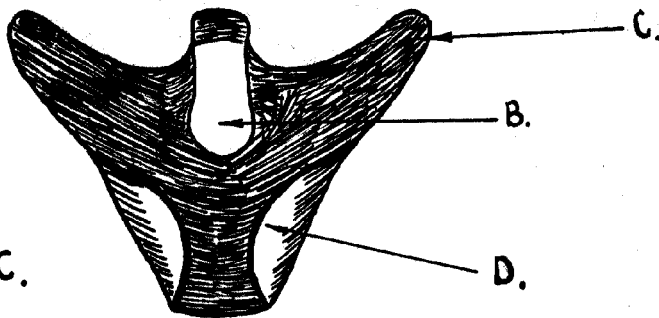
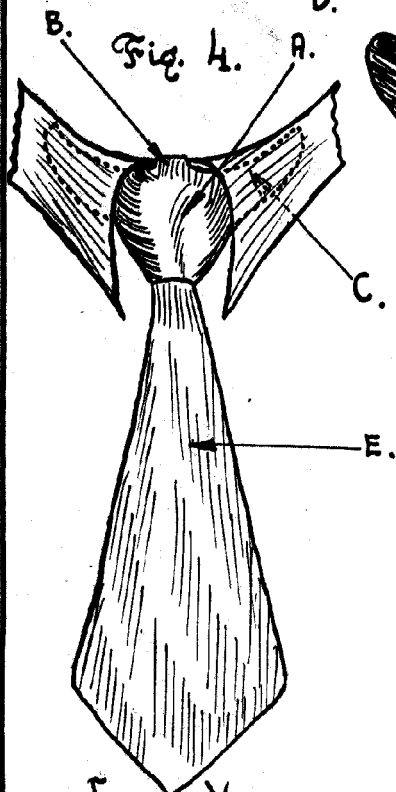


Fig. 4.



ESCALA VARIABLE

MADRID, 2 JULIO 1954.

JOSE RUIZ-GENAROS SANCHEZ
P.E.

3 copias