

42197-

42197

23 MAY



MEMORIA DESCRIPTIVA
=====

Correspondiente a un MODELO DE UTILIDAD, cuyo registro se solicita por veinte años.

A favor de

Dña. Trinidad MONTAGUT SANGLAS, de nacionalidad española.

Residente en TORELLÓ (Barcelona).-Fray J. Novellas, 4

por :

"CAJA CIGARRERA DE EXPULSION AUTOMATICA CON MECANISMO MUSICAL".



5.-

Tiene por objeto el presente registro presentar un tipo de cigarrera con expulsión automática y mecanismo musical de gran presentación y originalidad, que constituye un objeto preciado de ornamentación y de coración del hogar, despacho u oficina. Se puede también esta destinar a lapiceros, pali- llos, etc., puesto que su mecanismo de expulsión no necesita para ello de modificación alguna.

10.-

El mecanismo productivo de música es independiente del de expulsión y puede por tanto, suprimirse o no según sea el capricho o voluntad de su usuario.

15.-

Para auxiliarnos en la descripción de este modelo, vamos a hacer uso en el curso de la parte expositiva de esta memo- ria, de las figuras del plano adjunto, que no representan si- no un ejemplo de realización industrial del modelo, pero sin limitación alguna en cuanto se refiere a las variantes que interior o exteriormente puede adoptar, sin modificación subs- tancial de sus características principales reivindicadas al final de la memoria.

20.-

La figura 1ª representa una vista en perspectiva del ex- terior de la caja estuche, que en este caso de aplicación adopta la forma de una pequeña casa de campo.

25.-

La figura 2ª es una sección transversal de la fig. 1ª.

La fig. 3ª corresponde a otra vista en sección dada por un plano perpendicular al que corresponde a la fig. 2ª.

30.-

Por último, la fig. 4ª representa un detalle de expul- sión de un cigarrillo, cuando este se pone en posición verti- cal y el mecanismo de expulsión comienza a elevarse, en posi- ción de medio retroceso.

Refiriéndonos a dichas figuras podemos observar las si- guientes posiciones.

(1).-Caja estuche.

(2).-Base de sustentación.

(3).-Tejado o cubierta desmontable.



- 35.- (4).-Pivotes de encaje del tejado (3).
 (5).-Tejado o cubierta fija.
 (6).-Caja de salida de cigarrillos.
 (7).-Pulsador en forma de chimenea.
 (8).-Pieza elevadora.
 (9).-Caña de acoplamiento de los cigarrillos.
- 40.- (10).-Resorte de ballesta.
 (11).-Gufas.
 (12).-Planos inclinados de sustentación.
 (13).-Depósito de cigarrillos.
 (14).-Cigarrillos.
- 45.- (15).-Palanca de accionamiento musical.
 (16).-Eje de giro de la palanca (15).
 (17).-Aparato productor de música.
 (18).-Dispositivo de cuerda musical.
 (19).-Palanca de cierre musical.
- 50.- (20).-Tope de la palanca (19).
 (21).-Paredes gufas.
 (22).-Caña guía lateral.
 (23).-Tacón tope.
 (24).-Tope de elevación vertical.
- 55.- (25).-Caña guía lateral.

Del examen de las figuras adjuntas y descripción anterior se deduce la vistosidad y práctica de este tipo de caja cigarrera cuyo funcionamiento es el siguiente:

- 60.- Para poder depositar los cigarrillos en el interior del depósito (13), descansando sobre los planos inclinados (12) para favorecer su deslizamiento hacia la caña de acoplamiento (9) en la pieza de elevación (8), el tejado o cubierta de la caja es desmontable en el plano de una de sus gufas (3) para cuya fijación va provisto de unos pivotes de encaje (4) que facilitan dicha operación.
- 65.-



70.-

Al estar la caja cargada de cigarrillos y presionar sobre el pulsador (7) que adopta la forma de chimenea esta se introduce en el interior, desplazando a su vez a la pieza ascensor (8) un recorrido que esta limitado por la acción del resorte de ballesta (10).

75.-

Cuando el elevador (8) se sitúa a la altura del vértice de confluencia de los planos inclinados (12), por gravedad, uno de los cigarrillos (14) se acopla en la caña (9). Al dejar en este momento de pulsar sobre (7), por la acción del resorte de ballesta (10) el elevador (8) se alza con el cigarrillo acoplado a su caña (9) hasta que este al topar sobre el plano inclinado (24) del tacón (23) se pone en posición vertical guiado por las cañas laterales (22) y (25) para ser expulsado en posición perpendicular por la caja ranura (6), facilitando de esta forma su obtención, tal y como indica la figura 4ª.

80.-

El dispositivo musical (17) que se carga mediante la cuerda (18) situada en la parte posterior inferior de la caja, se pone en movimiento cuando la pieza elevadora (8) topa con la palanca de accionamiento (15), para lo cual la palanca de cierre (19) se desplaza hasta la posición (19). Si se desea para el sonido musical basta con hacer que la palanca en forma de persiana (19) haga tope con la posición (20) ya que la palanca (15) girara sobre su eje (16) y descuenta la hora de cuerda del mecanismo productor de música.

85.-

90.-

Las variantes que puede adoptar la caja en su presentación exterior son múltiples, conservando sin variación los mecanismos de expulsión y productor de música que pueden funcionar sincronizados o no. Así mismo la variedad de materiales a emplear en la construcción es muy amplia y su diferenciación no modifica para nada las características principales de novedad y utilidad del modelo que se reivindica.

95.-



REIVINDICACIONES

100.- 1ª).- "CAJA CIGARRERA DE EXPULSION AUTOMATICA CON MECANISMO MUSICAL", caracterizada porque la base del depósito de cigarrillos está formada por dos planos inclinados convergentes en cuyo vértice de confluencia queda una ranura por la que pasa una pieza elevadora, cuya cara superior, es caracterizada por una media caña de diámetro correspondiente al descanso de un cigarrillo con holgura.

105.- 2ª).- "CAJA CIGARRERA DE EXPULSION AUTOMATICA CON MECANISMO MUSICAL", caracterizada porque el mecanismo de expulsión de cigarrillos está constituido por un pulsador al que esta fija una pieza elevadora cuyos movimientos se corresponden con los de éste gracias a la acción de un resorte de ballesta, de forma que en el descenso obligado por presión sobre el pulsador, el elevador recoge un cigarrillo y después se sube horizontal hasta que un plano inclinado intercedido le obliga a girar y posarse vertical entre dos guías de caña laterales, una en la pieza elevadora y la otra en el tope de plano inclinado, saliendo por una caja provista en el vértice de la cubierta de la caja.

110.- 3ª).- "CAJA CIGARRERA DE EXPULSION AUTOMATICA CON MECANISMO MUSICAL", caracterizada porque al descender el pulsador del mecanismo de expulsión de las reivindicaciones anteriores mueve una palanca interferida, que pone en conexión el mecanismo productor de música provisto de cuerda metálica de energía; pudiendo pararse por la posición a tope de una segunda palanca en forma de persiana que retiene la libertad de la cuerda, siendo a voluntad sincronizadas o no los mecanismos de expulsión y de música.

115.- 4ª).- "CAJA CIGARRERA DE EXPULSION AUTOMATICA CON MECANISMO MUSICAL".

120.- La presente memoria descriptiva consta de seis hojas

125.-

42197

- 6 -

25

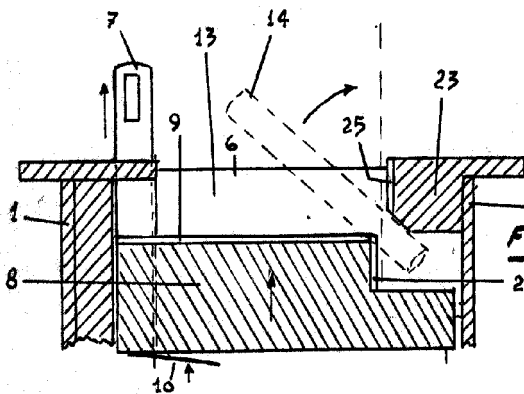
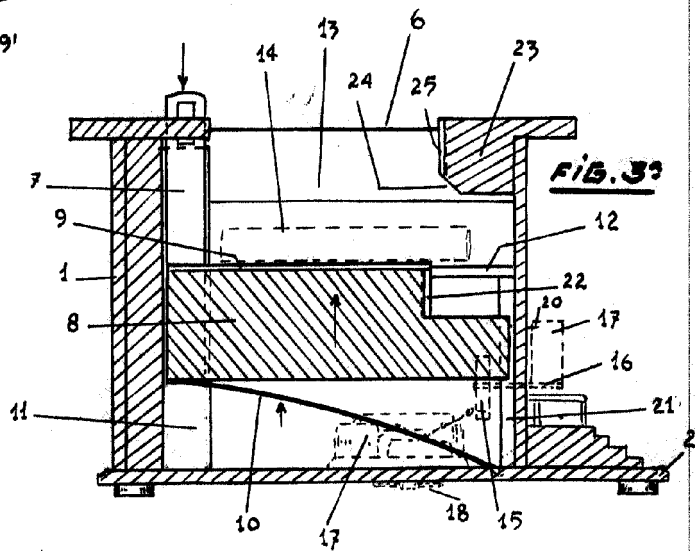
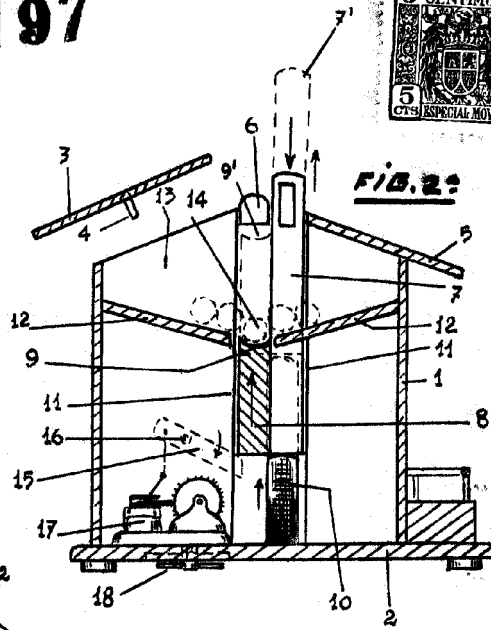
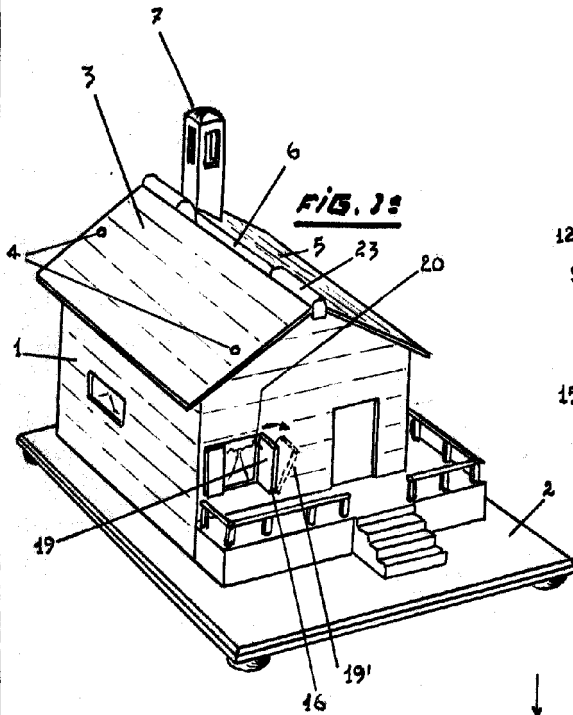
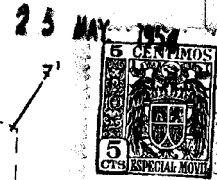


foliadas y escritas a máquina por una sola cara, componiendo un total de ciento treinta y una línea, incluidas estas.

Madrid, 25 de Mayo de 1.954.-

ANTONIO ESCOBAR
P.R.

42197



Madrid, 25 Mayo 1.954

FIG. 4:

ESCALA VARIABLE