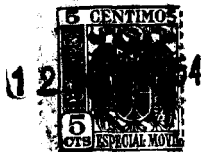


42041



REGISTRO  
DE  
UN MODELO DE UTILIDAD

por "Una caja estuche en forma de petaca" - - - - -  
a favor de Don José PRAT PUIG, de nacionalidad española,  
domiciliado en SANTA COLOMA DE GRAMANET, (Barcelona), ca-  
lle Plata, nº 72.

MEMORIA DESCRIPTIVA

La presente memoria descriptiva se refiere al registro  
como modelo de utilidad de un tipo de caja estuche en for-  
ma de petaca, que puede ser fabricada empleando cartón u  
otro material laminar semejante, mediante la ejecución de  
muy sencillas operaciones gracias a la especial manipula-  
ción de la pieza única constituyente del cuerpo general  
de la caja al fabricar la misma.

Se caracteriza esencialmente la caja estuche de que se  
trata por el hecho de ser obtenida en su casi totalidad de  
una sola pieza laminar que presenta a lo largo de un eje  
dos porciones extremas rectangulares de las dimensiones que  
respectivamente hayan de tener las paredes de los dos ele-



mentos de la caja en uno de los paramentos principales de la misma, dotadas de aletas doblables mediante las cuales se establecen las paredes menores de los otros dos paramentos de dichos elementos de la caja, disponiéndolas en ángulo con otras porciones de igual anchura establecidas entre dichas porciones extremas y una última porción central de superficie doble de la de las citadas y dotada de aletas de la misma amplitud que las anteriores pero cuya longitud es igual a la suma de las de las mismas, de modo que una vez montada la caja por pegamento de las partes que se hace que queden superpuestas de dichas aletas, son obtenidos de una sola pieza los dos elementos de la petaca que son separados uno de otro por cortadura de la citada pieza central por la línea divisoria de la misma en dos partes respectivamente correspondientes a las dimensiones de las citadas porciones extremas, quedando dotado uno de los dos elementos de la petaca de una aleta cuadrangular de enchufe formada por una tira complementaria de la pieza constituyente del estuche que, debidamente pegada a él, permite el perfecto ajuste del otro elemento.

La descripción de un caso concreto de fabricación de una caja constituida de acuerdo con el modelo que se registra permitirá hacerse perfecto cargo de cual es la estructuración esencial de las cajas en forma de petaca que se fabrican de acuerdo con la esencialidad de tal modelo.

En la figura 1 del dibujo está representada la pieza laminar constituyente de la totalidad de paredes del cuerpo de la caja; en la figura 2 una vista de la pieza, igualmente la-



minar, utilizada para establecer la aleta que ha de permitir el perfecto enchufe de su elemento de la caja en el otro; en la figura 3 se representa la forma que presentan las dos partes de la caja ya construida, así como la disposición de la pieza que permite el enchufe de las mismas.

En la figura 1 se vé perfectamente como quedan situadas en la pieza laminar 1 las porciones extremas 2 y 3 que presentan las dimensiones de las paredes de la caja, señaladas en la figura 3 con los mismos números, que están dotadas de las aletas 4 y 5 y que quedan unidas por unas porciones rectangulares 6, 7, de la propia pieza laminar, a una porción central o intermedia que tiene una anchura igual a la suma de la de las porciones 2 y 3 y que está provista de aletas de la misma altura que las 4 y 5 y de longitud igual a la suma de las longitudes de las mismas. La caja es obtenida doblando la pieza laminar por las líneas de separación de sus citadas porciones señaladas de trazos en el dibujo gracias a lo cual las aletas 4 y 5 pueden ser pegadas a la aleta formada por la suma  $4' + 5'$  de las longitudes de tales aletas, quedando formadas en una sola pieza los dos elementos de la petaca que son independizados por cortadura de la pieza única por la línea que separa las porciones 2', 3' y 4', 5' en la pieza central. Las paredes superior e inferior de la petaca, que son de la misma anchura que las laterales 4 y 5, las forman, respectivamente, las dos porciones 6, 7 que quedan perfectamente pegadas por sus bordes a los cantos de las porciones 4' y 5' cubiertas por las 4 y 5. La tira representada en



la figura 2, doblada por las líneas de separación de sus regiones 2, 4', 2', 4' se dispone, al fabricar la caja, en la forma que resulta visible en la figura 3 haciendo posible el enchufado del elemento menor de la petaca en el mayor. Como es natural la tira constituyente en tal forma de la aleta de enchufado podrá estar pegada a la porción mayor de la petaca en vez de estarlo a la menor, como lo está en el caso representado.

En el interior de las cajas en tal forma fabricadas podrán disponerse tabiques o elementos de separación, perforados o no, que sirvan para asegurar la inmovilización de los objetos envasados, tales tabiques o elementos de separación podrán ser hechos de una pieza con la tira de enchufado.

Podrán ser variables, sin que se altere la esencialidad del modelo, las formas y las dimensiones que manteniendo la estructuración característica de las cajas se den a las mismas en cada caso de ejecución; la composición y la calidad del cartón u otras materiales laminares empleados en la fabricación de las cajas; los medios manuales y mecánicos utilizados para llevar a cabo tal fabricación; las formas o acabados que se puedan aplicar a las cajas producidas, y cuantas circunstancias, semejantemente accesorias, secundarias o accidentales, puedan concurrir en la fabricación de las cajas de que se trata sin alterar la esencialidad del modelo.

NOTA.



## N O T A

Por el registro de modelo de utilidad a que se refiere la presente memoria descriptiva se REIVINDICA la propiedad y la explotación exclusiva de:

- 5 1.- Una caja estuche en forma de petaca esencialmente caracterizada por el hecho de ser obtenida en su casi totalidad de una sola pieza laminar que presenta a lo largo de un eje dos porciones extremas rectangulares de las dimensiones que respectivamente hayan de tener las paredes de los dos elementos de la caja en uno de los paramentos principales de la misma, dotadas de aletas doblables mediante las  
10 cuales se establecen las paredes menores de los otros dos paramentos de dichos elementos de la caja, disponiéndolas en ángulo con otras porciones de igual anchura establecidas entre dichas porciones extremas y una última porción central de  
15 superficie doble de la de las citadas y dotada de aletas de la misma amplitud que las anteriores pero cuya longitud es igual a la suma de las de las mismas, de modo que una vez montada la caja por pegamento de las partes que se hace que quedan superpuestas de dichas aletas, son obtenidas de  
20 una sola pieza los dos elementos de la petaca que son separados uno de otro por cortadura de la citada pieza central por la línea divisoria de la misma en dos partes respectivamente correspondientes a las dimensiones de las citadas porciones extremas, quedando dotado uno de los dos  
25 elementos de la petaca de una aleta cuadrangular de enchufe formada por una tira complementaria de la pieza constituyente del estuche que, debidamente pegada a él, permite el

42041



- 6 -

perfecto ajuste del otro elemento.

2.- La propiedad y la explotación exclusiva del objeto del registro, sean cuales fueren las circunstancias que concurren con su esencialidad definida en la anterior reivindicación, cual objeto es:

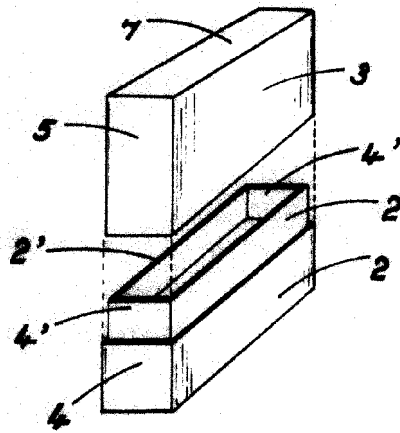
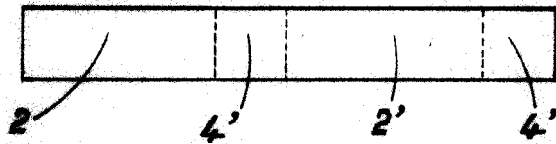
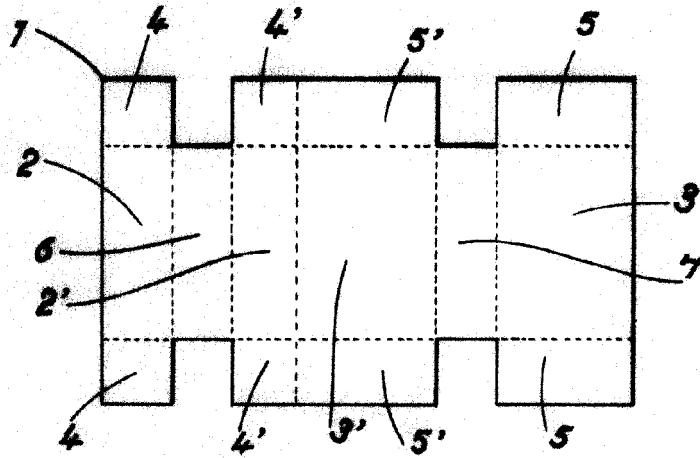
"Una caja estuche en forma de petaca".

Consta la presente memoria de seis hojas foliadas, escritas por una sola cara.

Barcelona, 12 de Mayo de 1954.

P. p. de Don José PRAT PUIG,

42041



ESCALA VARIABLE

Barcelona 2 MAY, 1954

*[Handwritten signature]*