

41395

41395.



MEMORIA DESCRIPTIVA  
DE UN MODELO DE UTILIDAD, POR VEINTE AÑOS, EN ESPAÑA,  
A FAVOR DE ETABLISSEMENTS S.E. A., DE NACIONALIDAD  
FRANCESA, RESIDENTE EN FRANCIA, CLERMONT FERRAND (PUY-  
DE-DÔME), 47, rue de l'Oradeu,

sobre:

"UN BALON SIN VEJIGA"



La invención tiene por objeto un balón muy resistente de una sola pieza, que no lleva más que una sola pared. Mientras que los balones conocidos destinados a soportar un esfuerzo violento, balones de fútbol, etc., están constituídos por una vejiga u órgano análogo de una materia elástica o impermeable relativamente delgada rodeada y protegida por un recubrimiento más grueso, pero no absolutamente impermeable (cuero por ejemplo), el balón que constituye el objeto de la invención no lleva más que una sola pared que es a la vez impermeable y resistente.

Por otro lado el balón está provisto de una válvula organizada de forma que permita hinchar rápidamente de aire con una bomba ó un tubo cualquiera sin órgano especial de record.

Sobre los dibujos se ha representado esquemáticamente a título de ejemplo un modo de realización de la invención.

La Fig. 1ª, muestra como son reunidos los elementos que constituyen el balón.

La Fig. 2ª, muestra el montaje de la válvula en el balón, y

La Fig. 3ª, muestra la manera en la cual está constituida esta válvula.

El balón se compone de un cierto número de elementos planos (A) de forma apropiada, cortados de manera que, después de unidos, el balón tenga la forma esférica u oval deseada.

Estos elementos podrán pues, tener la forma de disco, de casquete, etc., absolutamente igual que los elementos de los balones de cuero.



Están constituidos de una armadura de tela en- gomada (1), rodeada de un revestimiento de goma (2), de- positada sobre la tela (1) con ayuda de un procedimien- to cualquiera conocido.

5.- Estos elementos se conjuntan por recubrimien- to, como se ve en (3).

No es necesario que las extremidades que se recubren est-en las dos recubiertas de goma. Basta que, despúes de confeccionado el balón, todas las partes de te-

10.- la (1) estén recubiertas por un espesor conveniente de goma, y que cada elementos constituya un compartimiento estanco.

Los puntos de unión sometidos a esfuerzos par- ticulares puedan ser reforzados por bandas o rodajas for- madas igualmente por una tela recubierta de goma. Será particularmente interesante, esto en el punto donde se reúnan varios usos (polos del balón).

15.-

En las Figs. 2a. y 3a. se ha representado un modo de montaje y un modo de confección de una válvula particularmente apropiada a los balones de este tipo, pero que puede ser utilizada sin embargo con balones de otro tipo cualquiera, e incluso con cualesquiera objetos de caucho que se deseen hinchar.

20.-

Esta válvula está constituida esencialmente por un recubrimiento (4), en cuyo interior un resorte (como 5) apoya una llave metálica (6) por ejemplo de bola, sobre un asiento (7). La característica esencial de esta válvula es que no lleva ninguna parte de ebonita o de otra materia fusible.

25.-

Unos orificios (8), aseguran la entrada de ai- re en el interior del aparato que se desee hinchar.

30.-

Para reforzar la estanquidad de la llave (6)



se ha previsto un tapón (9), que lleva una junta apropiada, por ejemplo plástica (10), que se aplica sobre un asiento (11).

5.- Esta válvula está montada como se representa en la Fig. 2a. La válvula, designada en su conjunto por (12), está montada en el interior de una vaina de goma (13), que forma en su parte superior una plaquita o reborde 13a, que recubre el orificio de fijación (20) del recubrimiento. La válvula lleva un (14) una garganta que sirve para mantenerla en el interior de la vaina (13) por ligamento o engaste (en 15). El conjunto puede ser, si es necesario, sujeto sobre el recubrimiento (16) por una contra plaqueta (17), incorporada o fabricada con el recubrimiento (16).

10.-

15.- Se recalca que la vaina (13) rodea completamente la válvula de tal suerte que la nariz de ésta y el tapón (9) se encuentran en el interior de la vaina. Esta está recubierta en parte por un borde (18), en el que una abertura (19), permite quitar o poner el tapón (9) y proceder al hinchado del recubrimiento. En razón de la forma particular del reborde (18), se ve que es suficiente aplicar sobre los labios del agujero (19) una extremidad de bomba, un tubo de hinchado, o cualquier otro dispositivo análogo para que la junta estanca se forme y para que se pueda llenar el recubrimiento sin dificultad.

20.- El montaje de la válvula en el recubrimiento queda terminado cociendo este último después de su colocación. Esto es posible en razón de la gran simplicidad de la válvula, que no lleva ninguna junta plástica susceptible de ser alterada por el calor. Debe entenderse que la invención no está limitada a los modos de realización des-

25.-

30.-



critos y representados. Particularmente la armadura  
 (1) en lugar de ser de tela engomada puede ser de cual-  
 quier otra materia análoga o conveniente, dando a cada  
 elemento una solidez suficiente para resistir los esfuer-  
 5.- sos mecánicos que debe sufrir el balón.

Por otro lado, la válvula que ha sido anterior-  
 mente descrita puede ser aplicada a balones o recubrimien-  
 tos a hinchar distintos que los indicados.

La esencia de esta invención se reivindica en  
 10.- la siguiente

NOTA

En resumen: el presente modelo de utilidad re-  
 caerá sobre las siguientes reivindicaciones:

15.- 1a.- Un balón sin vejiga, caracterizado porque  
 consta de una sola envoltura, estanca y resistente des-  
 de el punto de vista mecánico al mismo tiempo, la cual  
 está constituida por unos elementos planos individualmen-  
 te estancos, de forma apropiada, constituido cada uno  
 de ellos por una armadura (por ejemplo tela engomada),  
 20.- recubierta por las dos caras de goma, estando dichos ele-  
 mentos unidos por recubrimiento con ayuda de rodajas de  
 refuerzo de tela engomada en los lugares sometidos a  
 los esfuerzos mayores.

25.- 2a.- Un balón sin vejiga, según la reivindica-  
 ción anterior, caracterizado porque está previsto de una  
 válvula revestida por una vaina de caucho que la rodea  
 completamente y que lleva, frente a la abertura de la  
 válvula, un orificio sobre cuyos labios se puede aplicar  
 directamente, sin necesidad de record especial, un órga-  
 30.- no cualquiera destinado al hinchado

3a.- Un balón sin vejiga, según las anteriores  
 reivindicaciones, caracterizado porque la válvula propia-



mente dicha no lleve ninguna junta sensible al calor, de suerte que el conjunto del recubrimiento pueda ser cocido después de la colocación de la válvula, que lleve un tapón destinado a completar su estanqueidad, mientras que la vaina que sirve para mantener la válvula en el recubrimiento es mantenida aplicada sobre este último por un reborde o plaqueta de la vaina y por una contraplaqueta incorporada o fabricada con el recubrimiento.

10.-

41.- "UN BALON SIN VEJIGA".

Según se describe en la presente memoria que consta de seis hojas escritas a máquina por una sola cara y dibujos adjuntos.

Madrid a

7 ABR. 1954

41395



Fig. 1

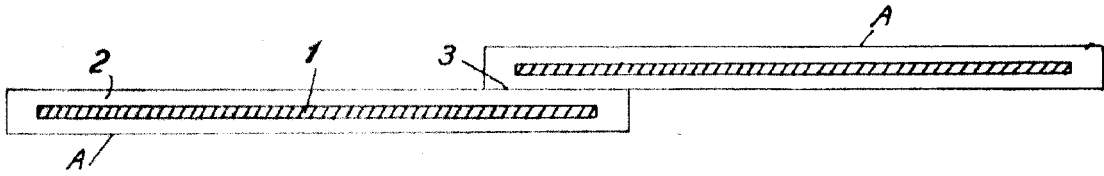


Fig. 2

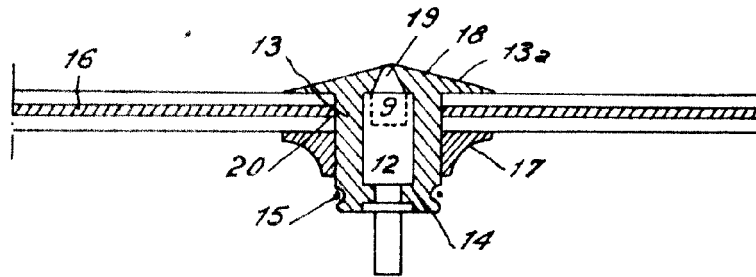
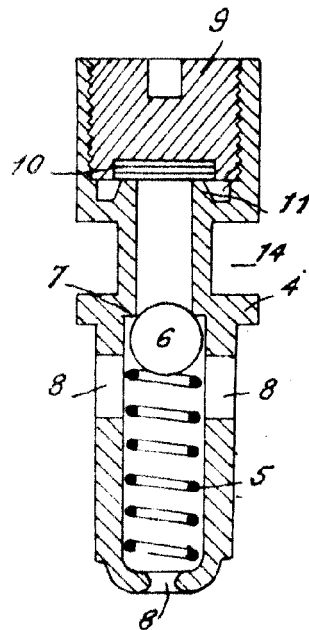


Fig. 3



ESCALA VARIABLE  
Matrícula de 7 ABR. 1954 de 19