

40976

23 FEB



40976

MODELO DE UTILIDAD

por 20 años

por "UN TOSTADOR DE PAN", a favor de Manufacturas Hispano Suizas de Refrigeración, S. A., de nacionalidad española, domiciliada en Barcelona, Paseo de Gracia, 11, 5º, 3ª.

=====

MEMORIA DESCRIPTIVA

El tostador de pan que se describe por este Modelo de utilidad, es de carácter doméstico, de condición portátil, y su estructura permite la adaptación de una envolvente simple y atractiva.

- 5. Su esencialidad radica en la simplicidad de sus substanciales mecanismos de maniobra, de modo que su organización termoeléctrica, que preferentemente será de cintas de resistencia sostenidas por placas de mica, siendo, como es, una cuestión fundamental, no es, empero, específica
- 10. de este tostador, ya que podrá resolverse por otros sistemas:



y en cuanto al tamaño de su envolvente, a su forma y decoración, será absolutamente variable; y en general, a las efectos de este Modelo, también será variable todo cuanto no afecte, altere, cambie o modifique la esencia del tostador que pasamos a describir, y que primordialmente radica en sus mecanismos de maniobra.

15. En los dibujos que a tal efecto y con carácter de ejemplo, se adjuntan a ésta memoria, se prescindirá, por tanto, de los detalles del zócalo y de la envolvente exterior, en cambio se especifica el mecanismo esencial de maniobra, con el correspondiente dispositivo de pinzas para sujetar a las rebanadas de pan; las cuales, por abrirse y cerrarse elásticamente, en función de la posición dada al soporte móvil, son en definitiva una consecuencia del mecanismo de maniobra.

20. En cuanto a los elementos termoelectrónicos lo que interesa es que sean de condición plana y que queden dispuestos paralelamente y en posición vertical. Estos elementos -10-, serán preferentemente tres, y de ellos, el central, presentará resistencias -11- por ambas caras; no así los laterales, que sólo las presentarán por la cara interna. Entre cada dos elementos, quedará situado un par de pinzas de condición elástica, resueltas por una serie de alambres finos y elásticos -1-, levemente doblados hacia afuera por su extremo superior -2-, asegurados por un simple travesaño exterior, horizontal y también de alambre -3-, y unidos todos ellos por su extremo inferior -4- sobre un eje -5- horizontal, de alambre algo más grueso y rígido que les sirve de articulación. Cubriendo a cada una de las uniones extremas e inferiores, existe un tensor elástico -6-, formado por una pequeña chapita de acero,

35.

40.



- que, arrollada sobre el eje de articulación -5- de las pinzas, en la unión con los dos alambres extremos -1- de cada serie, presenta una lengüeta -7- que sobrepasa la
45. mitad del espacio intermedio -A-. Entre ambas pinzas, puede subir y bajar, accionado por la organización de mando que luego se detallará, el soporte -8-, sobre el cual se hará descansar una rebanada de pan puesta de canto, o, lo que es igual, paralela a las placas termoeléctricas -10-.
50. Este soporte -8- puede resolverse según un perfil plano, doblado en forma de U y reforzado por otro perfil -13-, también plano, inferior y enlazado rígidamente con la ya indicada organización de mando. De lo dicho se infiere que cuando este conjunto de soporte está situado en la parte
55. inferior del espacio -A- entre placas -10- y entre pinzas -1-, su refuerzo inferior -13- se apoya sobre las lengüetas -7- y las obliga según -14- y las retiene hacia abajo y con ellas las series de alambres -1- que forman las pinzas quedan cerradas y con los alambres ejerciendo una suave
60. presión sobre las partes laterales superiores de las rebanadas. A su vez, cuando la organización de mando obliga, como luego se dirá, a subir a dicho soporte -13-8-, éste suelta a las pinzas -7- y se abre paso abriéndolas, pues nada se opone ya a ello. Al quedar el soporte en lo alto,
65. el doblado -2- hacia afuera de las dos series de alambres facilita, tanto el que se puedan retirar las rebanadas como el colocar otras nuevas; en el ciclo inverso, o sea al bajar el soporte -13-8- las pinzas -1- guían y sostienen la rebanada y al llegar al final la presionan levemente como ya se ha dicho.
- 70.

El mecanismo de mando y movimiento del soporte -13-8-, esencial en este tostador, es como sigue: el par de soportes -13-8- paralelos se une por sus refuerzos inferiores



- 4 - 40976

75. -13- con el puente lateral -15-, formando con él un conjunto rígido; este puente -15- está guiado por las dos columnas verticales -16-, cada una de las cuales lleva arrollado un fuerte resorte espiral -17- que, equilibrado con su gemelo, tienden según -18- a mantener al puente -15-, y por consiguiente a los soportes -13-8-, en lo alto de su

80. carrera, la que se limita por el travesaño superior -19- fijo por las columnas -20- al chasis -21- del tostador. El puente móvil -15- presenta en su parte central el brazo rígido -22- que se prolonga lo suficiente para pasar al exterior de la envolvente a través de una ranura y rematarse

85. en una manecilla -23- de pulsación, con la cual es posible hacer bajar al conjunto móvil, venciendo la tensión de los resortes -17-.

En este mismo brazo existe una prolongación inferior -24- dirigida hacia abajo, que presenta una perforación -25- en la que se ancla una uña -26- prevista en una ballesta -27- dispuesta de canto en la parte inferior y frontal detrás de la envolvente; de modo que, una vez encajada, el conjunto móvil, a pesar de los resortes -17-, queda bloqueado. Un pulsador -28-, que también sobresale al exterior de

90. la envolvente y que se guía por el soporte -29- de la ballesta -27-, permite al usuario que, presionándolo, separe al tope -26-, la ballesta -27-, y se libere aquel conjunto, con lo que la reacción de los resortes -17- lo lanza con energía hacia arriba.

100. Todo cuanto no afecte, altere, cambie o modifique la esencia del tostador descrito, será variable a los efectos del actual Modelo.

N O T A.

Se reivindica como objeto de este registro por Mo-



105. delo de utilidad:

- 1.- Un tostador de pan, en el que sus núcleos termoeléctricos están substancialmente representados por placas verticales y paralelas, con espacios intermedios para la colocación de las rebanadas de pan, de canto y apoyadas sobre soportes dotados de movimiento vertical en uno y otro sentidos, que se caracteriza porque tales soportes quedan enlazados, rígidamente, con un puente lateral, que va guiado por dos columnas verticales, cada una de las cuales lleva arrollado en espiral un resorte que tiende a mantenerlo en lo alto de su carrera; este puente presenta un brazo central que sobresale al exterior de la envolvente a través de una ranura de guía prevista al efecto para formar el pulsador de mando; y forma también otro brazo inferior, dirigido hacia abajo con una muesca en su extremo más bajo, la cual, en su posición inferior, encaja con un tope que forma parte integrante de una ballesta elástica; esta ballesta, con su tope, puede ser separada de la muesca por la presión ejercida por un pulsador que también sobresale al exterior de la envolvente.
- 110.
- 115.
- 120.
125. 2.- El propio tostador de la reivindicación anterior, caracterizado porque los soportes de apoyo de las rebanadas de pan, se muevan centrados entre un par de placas electro-térmicas y dentro de los dos brazos de unas pinzas, resueltos cada uno de ellos por una serie de alambres metálicos, finos y elásticos, solidarizados por otros dos horizontales, uno de los cuales está dispuesto a media altura, y el otro, en la parte inferior; sirviendo este último de eje de articulación a toda la serie.
- 130.
135. 3.- El propio tostador de las reivindicaciones anteriores, caracterizado porque las uniones de los alambres terminales de cada brazo, con su correspondiente eje inferior,



estén provistas y envueltas por un fleje elástico, arrollado sobre el eje, coincidiendo con dicha unión, el cual presenta un brazo elástico, que cubre al menos los dos tercios de la distancia existente entre los ejes de articulación; quedando estos brazos entrecruzados con los de la serie o brazo antagónico; y sobre los cuales se presionará el soporte de la rebanada al llegar al final inferior de su carrera.

145. 4.- El propio tostador de las reivindicaciones anteriores, caracterizado por el hecho de que los extremos de los alambres de cada serie estén doblados en sentido divergente y hacia afuera del plano de simetría de las pinzas.

150. Sean cuales fueren las circunstancias que concurren en la esencialidad del Modelo de utilidad definido en las anteriores reivindicaciones, cual objeto es:

5.- "UN TOSTADOR DE PAN".

155. Consta la presente memoria de seis hojas foliadas, mecanografiadas por una sola cara y del dibujo unido a la misma.

Barcelona veintitrés de febrero de mil novecientos cincuenta y cuatro.

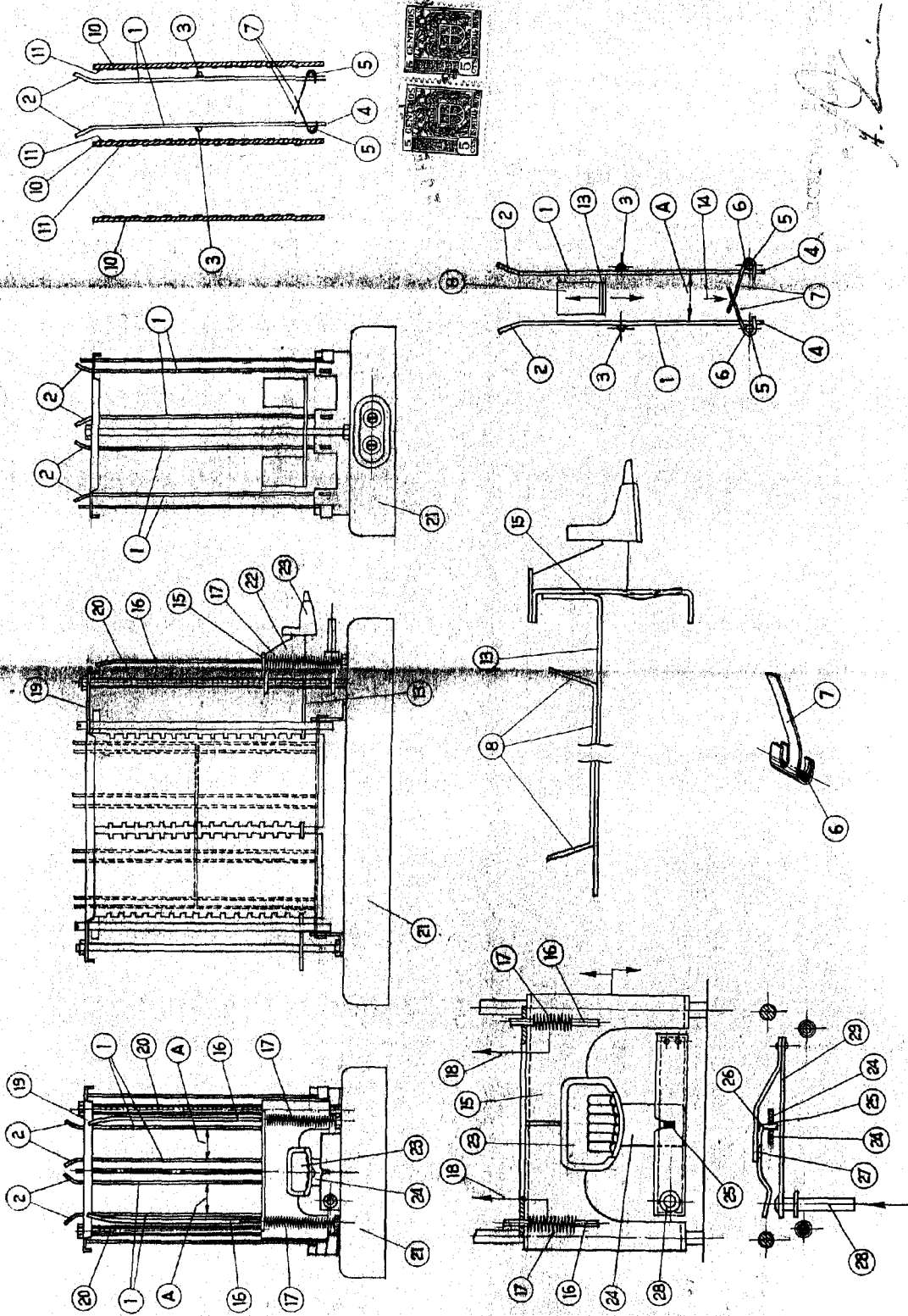
P.A. de Manufacturas Hispano Suizas de Refrigeración, S. A.,

L. DURÁN
P. P.

40976

HOJA UNICA

MANUFACTURAS HISPANO SUIZAS DE REFRIGERACION, S.A.



ESCALA VARIABLE