

MEMORIA DESCRIPTIVA
 para solicitar
MODELO DE UTILIDAD
 en
ESPAÑA
 por **VEINTE** años

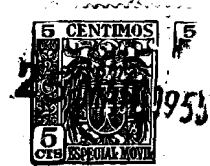
a nombre de **FRIDRICH STUBBE**, de nacionalidad alemana,
 residente en Herforderstrasse 26-28 Vlotho/Weser, Alema-
 nia, por:

"UNA PLANTILLA PARA CALZADO".

- 0 - 0 - 0 - 0 - 0 - 0 - 0 - 0 - 0 - 0 - 0 - 0 - 0 - 0 - 0 -

Han sido ya propuestas numerosas realiza-
 ciones de plantillas para el calzado buscándose frecuen-
 temente el crear una superficie plana de apoyo para el pie.

El invento crea una plantilla nueva que cum-
 ple, como finalidad primordial, una doble misión. La misma



plantilla, empleada en verano, refresca el pie al permitir una circulación incrementada del aire entre ella y el zapato y, empleada en invierno, por su cara contraria, calienta el pie al hacer que los movimientos del usuario, por ligeros que sean, provoquen una especie de masaje contra órganos semi-rígidos previstos en la misma.

El dibujo adjunto muestra una realización del objeto de esta solicitud, siendo:

La figura 1 una vista desde arriba de una plantilla según el invento;

La figura 2 es una vista de costado de la plantilla según la figura 1;

La figura 3 es una sección parcial a través de la plantilla según la línea A, B de la figura 1; y

La figura 4 es una sección parcial de acuerdo con la línea C, D de la figura 1.

La plantilla 1 representada está hecha de polietileno que puede tener un grosor de alrededor de 1,5 mms. Este material tiene la ventaja de que es flexible y no es frágil, poseyendo a pesar de ello suficiente solidez y rigidez; está exento de sustancias solubles y exudables y especialmente no contiene materias nocivas. El polietileno no absorbe materias extrañas. No es higroscópico y reacciona neutralmente frente a ácidos, sales y grasas; por lo demás, el polietileno es inodoro y puede lavarse fácilmente con agua y jabón.

Por una de las caras, la plantilla está pro-



vista de protuberancias que en la zona del talón consisten, de acuerdo con las figuras 1 y 4, en espigas 1, de 1,5-2 mms. de grueso. En la zona de la planta del pie de la figura 1, o respectivamente de acuerdo con la figura 3, consisten las protuberancias en nervios 3. Entre las espigas 2, o respectivamente los nervios 3, se crean así numerosos huecos 4 que mantienen el pie seco y aseguran una aireación del mismo. En los huecos 4 desembocan los numerosos agujeritos 5, que se hallan entre las protuberancias y pasan a través de la plantilla, contribuyendo sustancialmente a una aireación eficaz del pie. En la zona de la articulación está dotada la plantilla de engrosamientos de apoyo 6. Como es natural, existe la posibilidad de adaptar la forma de la plantilla en amplio grado a la forma del pie.

La plantilla puede ser empleada por sus dos caras. En verano, cuando se trata exclusivamente de mantener el pie seco y de airearlo, es recomendable colocar la plantilla en el calzado de tal forma que las protuberancias 2, o respectivamente 3, estén vueltas hacia la suela, mientras que la cara plana de la plantilla está dirigida contra la planta del pie. Si se coloca la plantilla al revés en el calzado, con lo cual las protuberancias 2, o respectivamente 3, quedan dirigidas contra la planta del pie, entonces junto a la circulación del aire, existe un efecto de masaje que fomenta la circulación de la sangre en el pie, con lo cual esta plantilla es ideal para su

7
40920



empleo en invierno y en verano.

Esta solicitud, que corresponde a la presentada en Alemania el 9 de septiembre de 1952, bajo el No. St. 5327 VII/71a, se acoge a los beneficios del artículo 51 del vigente Estatuto sobre Propiedad Industrial.

- O - N O T A - O -

Los puntos que como característica de novedad se presentan para que sean objeto de este Modelo de Utilidad en España, por VEINTE años, son los siguientes:

10

1º. - Una plantilla para el calzado, caracterizada por estar provista por una de sus caras, de protuberancias en forma de nervios, espigas o similares, siendo lisa por la otra cara.

15

2º. - Una plantilla según se reivindica en el punto 1, caracterizada por estar dotada de agujeritos distribuidos en forma de tamiz que se encuentran entre las protuberancias.

- 4 -

40920

25 MAR



3ª. - Una plantilla para calzado.

Tal y como se ha descrito en la Memoria que antecede, representado en el dibujo que se acompaña y con los fines que se han especificado.

5

Esta Memoria consta de cinco hojas escritas por una sola cara.

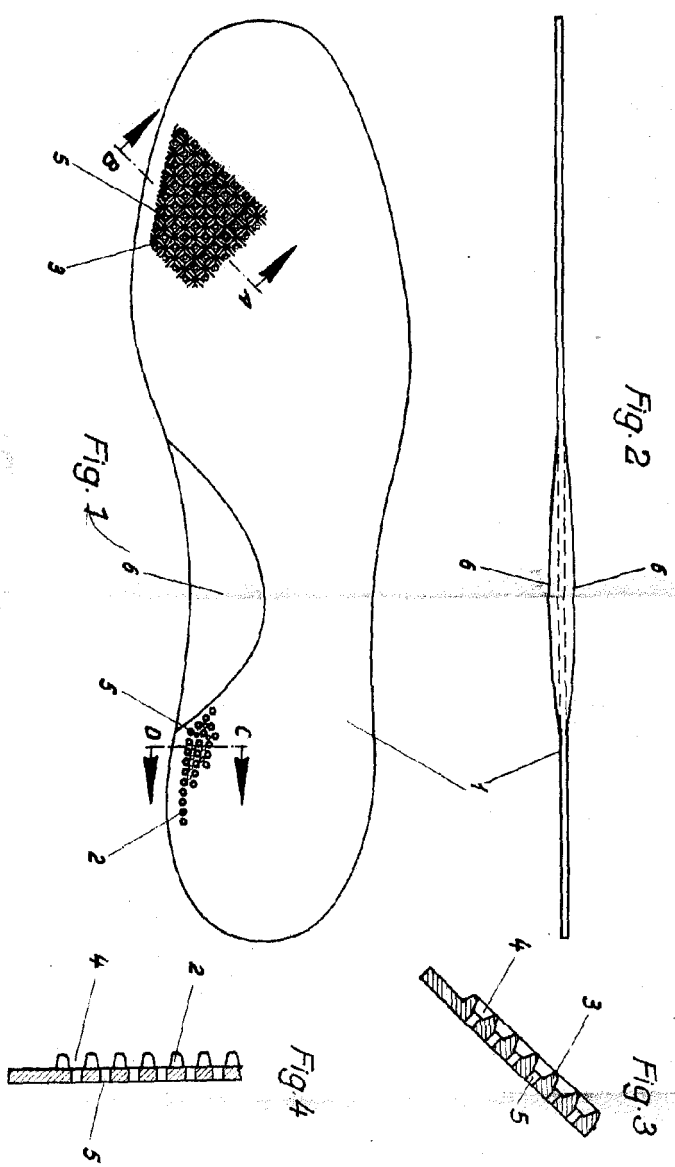
Madrid, 25 MAR. 1955

P. A.

Alberto de Elzabura

409220

U.S. PATENT OFFICE



W. H. ELLIOTT
ATTORNEY

