

40816.

40816

5 MAR 1954

5 MAR



MEMORIA DESCRIPTIVA

correspondiente a un MODELO DE UTILIDAD, por 20 años.

A favor de

MANUEL REY E HIJOS, S.L.

de nacionalidad española, residente en VIGO (Pontevedra)  
Tomás Alonso, 131-Coya.

p o r

"BOTA DE GOMA"

-o-o-o-



- 5.- Cada día son mayores las aplicaciones que tienen los distintos tipos de bota de goma, aplicables, tanto al campo industrial como al agrícola y sportivo. En todas las zonas, minerometalúrgicas así como en las portuarias agrícolas y en los deportes principalmente, los alpinos, acuáticos, etc, encuentra aplicación el tipo de bota especialmente diseñado que constituye el objeto de este modelo de utilidad.-
- 10.- Reune características especiales tanto de proyección como de construcción que le permiten equipararse con ventaja a todos los modelos existentes y aparte posee una presentación francamente lujosa sin que su precio de coste resulte elevado.
- 15.- Con ayuda de las figuras del plano adjunto, pasamos a continuación a enumerar y describir las distintas partes y formas componentes del modelo, todo ello con carácter enunciativo pero no limitativo y haciendo observar que en defensa de los intereses que a este modelo le corresponden, nos oponemos a considerar como variantes al mismo, a cualquier otro tipo que sin variar o modificar sustancialmente las características principales que se reivindican al final de esta memoria, pudieran presentarse por terceros interesados.
- 20.- La figura 1, representa una vista frontal de la bota y la figura 2 una sección de la misma.
- 25.- Refiriéndonos siempre a dichas figuras, podemos observar que el conjunto de la bota está caracterizado por una pieza continua y fundida de vulcanizados, (1), cuya forma especial que se adapta al pié en sus diversos tamaños lleva caracterizado su exterior por disponer de unos rebordes o contrafuertes (2) que le dan solidez en las partes necesarias y permiten en cambio una gran elasticidad en las conveniencias.-
- 30.- Asimismo, el piso de la bota está formado y caracterizado por un solado continuo y estriado en ángulos convergentes (3) que proporcionan una firmeza y adhesión gran-
- 35.-



des de la bota al suelo. Su tason, tambien de vulcaniza-  
do y continuo (4) constituye un cuerpo sin solución de con-  
tinuidad con la bota y adopta la forma común de estos tipos

40.-

Frontalmente, la bota en su parte inferior, lleva un  
borde cordón de cierre (5) para refuerzo de unión entre la  
parte superior y el piso o suela, todo ello de forma con-  
tinua y vulcanizada.

45.-

Para garantizar y asegurar la fijación de la bota  
al pié va provista de unas piezas en forma de lazo (6) so-  
lidarias de la bota en la parte anterior y posterior al  
tobillo por las que pasa un cordón (7) que se ata rodeando  
exteriormente la bota.

50.-

Interiormente y para mejorar las condiciones higiéni-  
cas, esta bota lleva en su planta una plantilla (8) de cá-  
ñamo, corcho u otra materia aplicable, que se adapta  
perfectamente a su forma interior,

55.-

Hemos de hacer observar que las especiales caracterís-  
ticas de proyección y construcción de este tipo de modelo,  
así como el hecho de estar fundida de forma y continua y  
materia vulcanizada con contrafuertes especialmente dise-  
ñados y estudiados, le proporcionan una mayor elasticidad  
de movimientos, mayor seguridad y afirmación al suelo y  
por lo tanto, impedimento de deslizamiento o resbalado co-  
mo tambien el hecho de ser más higiénica por facilitarse la  
transpiración interior.

60.-

Naturalmente, que como toda clase de calzado, reúne  
las ventajas de ser más caliente en invierno y más fría en  
verano que los otros tipos conocidos.-

65.-

Nos hemos de hacer mención especial al hecho de que  
tanto las dimensiones, formas exteriores, calidad y clase  
empleados en su obtención, pueden variar sin que ello su-  
ponga modificación alguna al objeto de este registro  
cuyas reivindicaciones siguen a continuación.



40816

REINDICACIONES

70.-

75.-

80.-

85.-

1ª).- "BOTA DE GOMA", que se caracteriza porque es de una sola pieza vulcanizada, forrada y con plantilla aislante, teniendo un refuerzo continuo sobre el contorno inferior del corte sobre el cerco o piso y sobre el mismo otro más débil en la parte del talón y en la base de pala; constando de mayor grueso en la parte circundante inferior de la caña, sobre el que en las partes anterior y en la posterior, consta de unas travillas del propio material, para el paso de un cordón que al atarse fijan la bota sobre la pierna, limitándose la caña en su parte superior por un reborde de mayor grueso.

2ª).- "BOTA DE GOMA".

La presente memoria descriptiva consta de cuatro hojas foliadas y escritas a máquina por una sola de sus caras, componiendo un total de líneas, ochenta y cinco.

Madrid, 5 de marzo de 1.954.

*[Handwritten signature]*

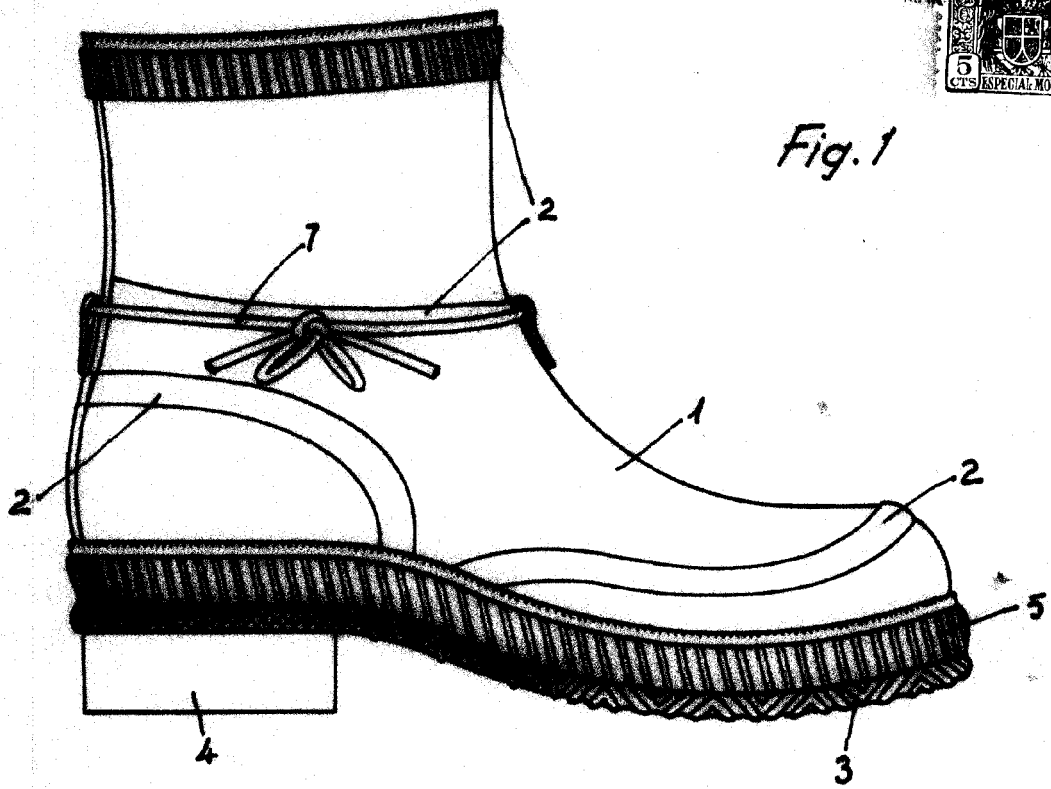


Fig. 1

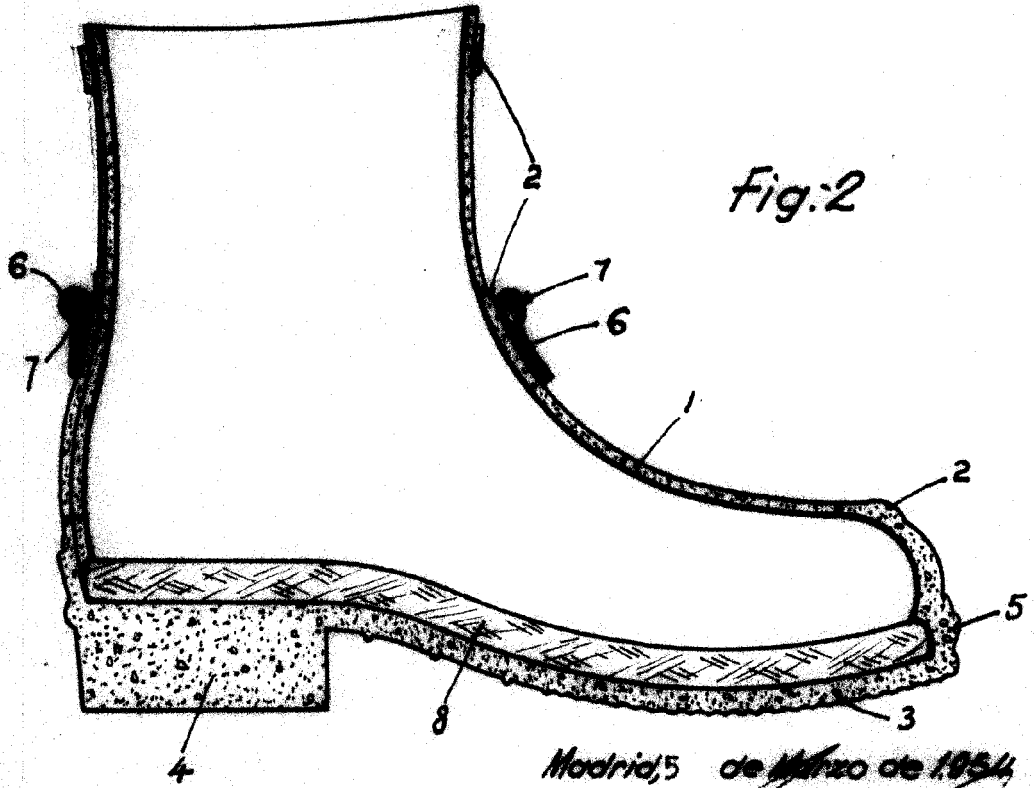


Fig. 2

Madrid, 5 de Marzo de 1954

ANTONIO ESCOBAR  
D.P.

*[Handwritten signature]*

Escala variable.