



40780

M O D E L O  
D E  
U T I L I D A D

para "UNA ARTICULACION PERFECCIONADA PARA EL MONTAJE DE BRAZOS Y PIERNAS EN MUÑECOS Y SIMILARES", a favor de Don Juan VALLS DALMAU, residente en Barcelona, Ronda San Pablo nº 55.

- . -

MEMORIA DESCRIPTIVA

El presente modelo de utilidad se refiere a una articulación perfeccionada para el montaje de brazos y piernas en muñecos y similares.

5. Actualmente es conocida una fabricación de muñecos y juguetes similares en la que los brazos y piernas se acoplan al cuerpo por encaje elástico venciendo al efecto la elasticidad del material de aquel para dejar alojada en el interior de una cavidad una cabeza ensanchada que forma un muñón en las citadas extremidades.

10. Esta fabricación es sumamente defectuosa toda vez que lo mismo que se ha podido colocar el miembro citado se puede quitar y por ello al poco tiempo quedan destrozados e incompletos los juguetes a poco que jueguen con ellos los niños.

15. Con el modelo que se describe se elimina por completo este inconveniente haciendo que el acoplamiento realizado



5. en fábrica de los brazos y piernas sobre el cuerpo sea efectuado con elementos rígidos y quede después completamente inalterable e indestructible, sin que por ello se reduzca en lo más mínimo la facultad de giro libre que han de disfrutar tales extremidades, en este sistema no interviene en absoluto el concepto de elasticidad del material como ocurre en los actualmente conocidos, sino que el acoplamiento es exclusivamente mecánico.

10. El modelo se realiza mediante la prefabricación de un juego de dos piezas macho y hembra para cada articulación obtenidas en cualquier material sintético o no, siendo estas piezas el elemento base y previo del moldeo de las distintas piezas del muñeco. Obtenidas las citadas piezas macho y hembra se coloca la pieza macho en el molde del, brazo o pierna, y  
15. al inyectar el material termoplastico, resulta trabada y ocluida en parte en dicho material haciendo una intima compenetración merced a pasos o ventanas de trabazón.

Del miembro moldeado sobresaldrá la parte activa del elemento macho mencionado.

20. En el moldeo del cuerpo se realiza de una manera análoga, disponiendo en el molde la pieza hembra y realizando la inyección para dejar ocluida la base de la misma en el material de aquel.

25. En estas condiciones, para efectuar el montaje no hay mas que acoplar entre si las dos piezas macho y hembra, a cuyo fin estas piezas presentan una organización especial y característica del modelo.

30. Esta organización se halla realizada de manera que la pieza hembra presente axialmente un hueco cilíndrico en el que la embocadura es roscada a manera de tuerca limitada en

40780



una profundidad proximately mitad de su longitud total, siendo el resto de este alojamiento de pared lisa y a diámetro mayor que el de la parte roscada.

5. La pieza machos, es una cuerpo macizo o hueco exteriormente roscado en su zona de extremo, siendo el resto liso y de diámetro menor que el de rosca de la pieza hembra.

10. En el filete final o mas retrasado de este cuerpo macho se encuentra un pestillo de retenida, formado preferentemente por un alambre de acero dispuesto en su parte interior y que aflora por un orificio dispuesto en el ultimo filete de rosca, de tal manera que este alambre permite el roscado a fondo de la pieza macho en la pieza hembra, pero al rebasar la zona roscada de éste, el citado alambre se eleva e impide el que vuelva a tomar la rosca para el movimiento inverso,
15. por cuyo motivo quedan trabadas ambas partes.

Debido a la diferencia de diámetro de las partes encajadas, estas pueden girar sobre si mismas con libertad, sin salirse de esta trabazón original que da la resistencia y garantía al montaje.

20. Para facilitar la explicación se acompaña a la presente memoria una lámina de dibujos en la que se ha representado un caso de realización que se cita a título de ejemplo.

En el dibujo:

25. la figura 1, representa en sección diametral alzada la pieza hembra,

la figura 2, manifiesta analogamente la pieza macho

la figura 3, indica en sección las zonas moldeadas de cuerpo y miembros con la pieza ocluída parcialmente en ellas

30. la figura 4, corresponde a la vista en alzado de la

40780



sección diametral del conjunto acoplado.

5. Consiste el modelo en una articulación integrada por la pieza hembra -1- y la pieza macho -2- ambas obtenidas en cualquier material sintético o no, de manera que en la base o parte extrema respectiva se forme un resalte -3- dotado de huecos o ventanas -4- dispuestos para que el material fluido de inyección para el moldeo del cuerpo -5- o de las extremidades -6- penetre por las citadas ventanas y estableciendo la trabazón intersicial complemente la que se logra por la oclusión de toda la pestaña en la masa plástica de moldeo.

10.

Tal realización queda indicada en la figura 3,

La pieza macho -2- lleva una zona roscada -7- en su extremo habiéndose previsto un orificio o ventana -8- para que por ella asome un muelle de alambre o diente de retenida que permanece oculto mientras toma la rosca de la pieza hembra, la cual rosca -9- se encuentra en la embocadura de su hueco.

15.

En esta disposición la articulación acoplada a las piezas, cuerpo y miembros, el funcionamiento es como sigue:

20.

Se toma la pieza macho que se halla en el extremo del miembro según figura 3 y se la emboca en la rosca de la pieza hembra que se encuentra fija al cuerpo. Mientras la rosca camina por la de la tuerca la espiga del alambre de retenida cede y queda oculta, pero cuando se pierde el contacto de la rosca, esta espiga sale y sirve de retenida para que no se pueda volver a desenroscar.

25.

La rosca del macho queda ahora libre en el hueco sin rosca de la pieza hembra, sin posibilidad de salir, con lo que es fácil el giro sobre la espiga macho y el movimiento.

30.



to de las piezas se realiza con exactitud, suavidad y sin peligro de deterioro.

Dentro de su esencialidad puede el modelo llevarse a la práctica en otras formas de realización que difieran en detalle de las indicadas a título de ejemplo a las cuales alcanzará igualmente la protección que se recaba. Se construirán pues en cualquier forma, tamaño y material por quedar todo comprendido en la nota reivindicatoria.

5.

N O T A

10. Descrito el objeto y utilidad de la invención se declara como no divulgado ni practicado en España comprende las siguientes reivindicaciones:

15. 1ª.- Una articulación perfeccionada para el montaje de brazos y piernas en muñecos y similares, caracterizada esencialmente por estar constituida por un sistema que comprende para cada articulación dos piezas una macho y otra hembra obtenidas de cualquier material no elástico, y con medios para que queden ocluidas, en parte, en la materia de moldeo tanto del cuerpo como de las extremidades, formando con ella una sola pieza al ser aquellas desmoldeadas.

20. 2ª.- Una articulación según la anterior reivindicación en la que la pieza macho y la pieza hembra ya unidas a las partes moldeadas, se acoplan entre si no por deformación elástica sino que lo efectúan por la disposición en cada una de ellas de una zona roscada y de una zona lisa, de tal manera que la zona roscada de la pieza macho pierde la

25.



rosca de la pieza hembra al introducirse a fondo quedando con ello loco para su giro fácil en rotación sobre el cojinete que representa dicha pieza hembra.

5. 3ª.- Una articulación según 1ª y 2ª en la que en la pieza macho o en la pieza hembra existe una retenida que no actúa mientras se efectúa la entrada a rosca, pero que sobresale tan pronto se ha perdido dicha rosca a los fines de impedir que la pieza macho puede ser quitada de nuevo por desenroscado.

10. 4ª.- Una articulación según 1ª a 3ª en la que los medios de retenida y oclusión de las piezas macho y hembra en la masa de moldeo son encajes o resaltes de contorno y además orificios pasantes por lo menos en uno de estos resaltes a fin de que la masa de moldeo penetre a su través y establezca una mas íntima fijación.

15. 5ª.- Una articulación perfeccionada para el montaje de brazos y piernas en muñecos y similares.

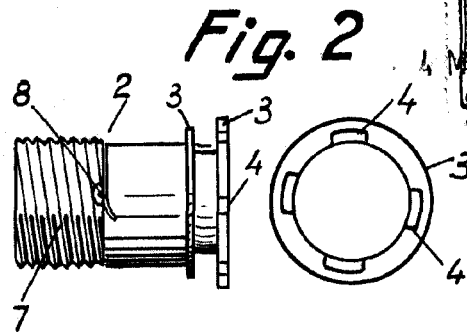
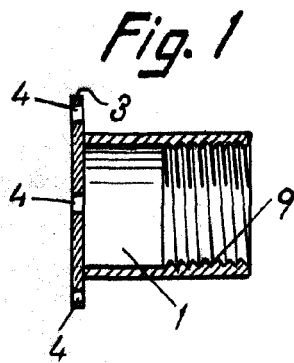
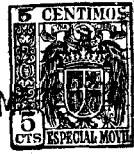
20. Según se describe y reivindica en la presente memoria descriptiva que consta de seis hojas, foliadas y escritas a máquina por una sola cara, acompañadas de una lámina de dibujos.

Madrid, a - 4 MAR 1954

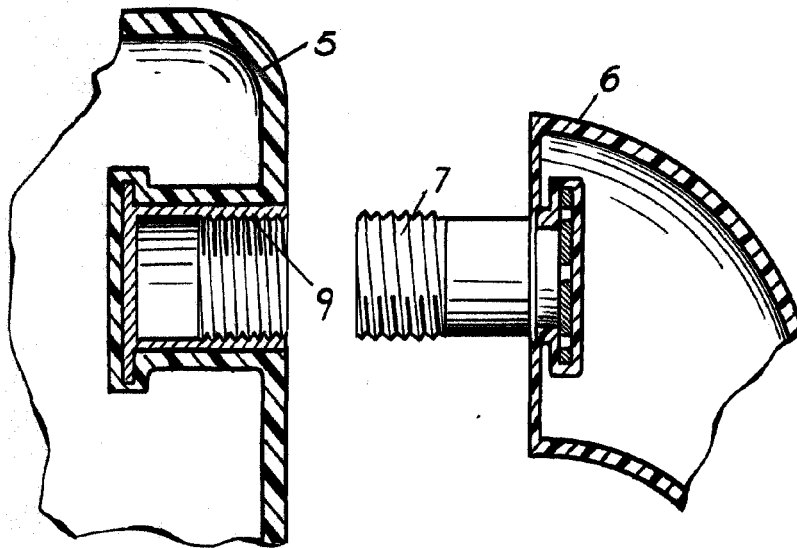
JUAN VALLS DALMAU

p. a.

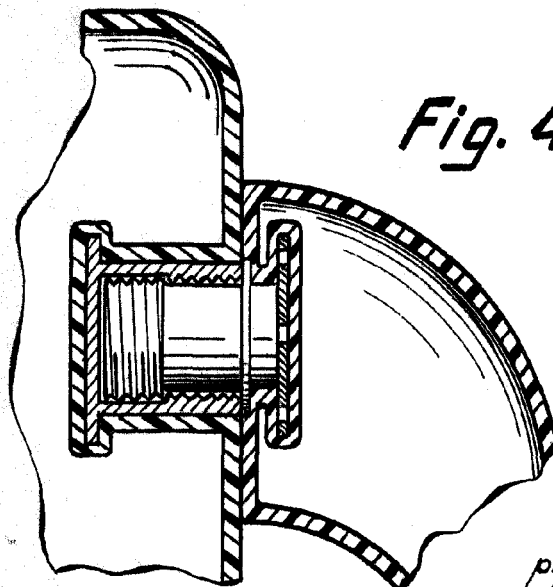
JAIME ISERN MIRALLES  
P. P.



*Fig. 3*



*Fig. 4*



Madrid, Febrero 1954  
Jaime Isern

p.p. *Jaime Isern*