



5 FEB

40356

M O D E L O
D E
U T I L I D A D

a favor de Don ANDRE VALUY, de nacionalidad francesa,
residente en Niza (France) Saint Antoine de Ginestiere,
por "VARIEDAD DE CLAVEL DE FLOR VARIADA ROSA DEGRADADO".

- . -

MEMORIA DESCRIPTIVA

La relativa insuficiencia de claveles de flor rosa degradado, explotados en la industria de la flor cortada, ha llevado al solicitante a emprender estudios para crear, por síntesis, una planta que reúne todas las características favorables de los claveles existentes en la actualidad.

5.

Los claveles actuales presentan determinados defectos, entre los que los más importantes son los siguientes; rendimiento insuficiente, sobre todo por lo que atañe a la cantidad, flores de tamaño irregular o conserva-

10.



ción deficiente, textura carente de rigidez, mal enraizamiento de los esquejes, ausencia de brillo, cambio de color tanto en verano como en invierno, etc.

5. La presente invención tiene por objeto solventar estos defectos, y se refiere a un clavel híbrido de la raza llamada del Mediodía, de flor rosa degradado, las características y propiedades del cual responden satisfactoriamente a las necesidades de la industria hortícola, particularmente en lo que hace referencia a la flor cortada.
- 10.

- Un largo y paciente trabajo de fecundación artificial, de selección, de plantación de esquejes, es decir de puesta en práctica de medios conocidos, ha conducido a la obtención de la variedad de clavel objeto de la presente invención.
- 15.

Esta variedad produce flores mayores que las de los claveles actuales, y sus formas son más armoniosas, superior la rigidez del tallo, abundante la floración y mayor la resistencia a las enfermedades.

20. Para la obtención de la variedad en cuestión, el solicitante procedió al cruzamiento de dos claveles en varios centenares de ejemplares, siendo llamada la planta escogida finalmente como hembra "Variedad nº 3, y la masculina "CORAL". Las variedades escogidas como base lo fueron todas entre híbridas inéditas dotadas de cualidades varias, pero insuficientes para su explotación comercial. Dichas variedades fueron tomadas entre las mejores del momento: "ALINE BONNARD".
- 25.

40356



5 FEB 5

"GUSTAVO V DE SUECIA" - FANY"; los primeros cruzamientos fueron realizados hace más de veinte años.

5. El solicitante obtuvo de esta fundación varios centenares de plantas. Después del estudio sistemático de las mismas, sólo se conservaron las que entraban dentro del ámbito del problema a resolver.

10. En el curso de los años subsiguientes, se prosiguió el estudio de las características y propiedades de las variedades obtenidas. Se tuvo para ello que probar por medio de esquejes y podas de fijeza y el valor industrial de las variedades que respondían perfectamente al objeto de las investigaciones.

15. Durante la prosecución de estos estudios y trabajos pudo comprobarse que una de las plantas obtenidas poseía determinadas cualidades, coincidentes con las enumeradas anteriormente.

20. A partir de este momento, había que comprobar si el cultivo del nuevo clavel podía producirse con resultados industriales apreciables, o, en otros términos, si el efecto técnico de la invención era susceptible de aplicación industrial. A tal fin, se realizó una serie de ensayos tanto al aire libre como en invernadero, con el fin de comprobar la productividad y la reacción de la planta bajo climas diferentes y en las diversas estaciones, así como pruebas de conservación de la flor en el embalaje, en la floristería y en los aposentos o habitaciones a cuya ornamentación se destina.

25. Los resultados de estos ensayos resultaron con-

- 440356

403

- 5 FEB



cluyentes y subrayaron la importancia de la creación del nuevo clavel de flor rosa degradado objeto de la invención, con vistas a su explotación en la industria de la flor cortada, tanto de invernadero como de aire libre.

5. Las características y propiedades de la planta de nueva creación, son rigurosamente transmisibles por vía agámica, llamada también asexual; con este medio se asegura la reproducción industrial de la mencionada planta, la cual, constituyendo un producto natural, distinto, definible, reconocible y constante, posee un efecto técnico nuevo que hallará su utilización en la industria hortícola;
- 10.

A título indicativo, se citan a continuación algunas de las características que, entre otras muchas, presenta la variedad de clavel objeto de la invención:-

15. Clase.- Híbrida de la raza llamada del Mediodía.
planta paterna: "Variedad nº 3".
" materna: "CORAL".

PLANTA:-

20. Vigor.- Mediano, con tallos verticales flexuosos y follaje a menudo poco denso, excepto en la base, que es relativamente densifolia. El tallo principal, bastante robusto y poco denso, se divide por encima del nivel del suelo en varias ramas, frecuentemente numerosas, que constituyen los tallos florales y algunos brotes.
- 25.

Altura.- Unos 80 cm. sobre el suelo en las plantas de 10 meses y en la floración de enero.

Sistema radicular.- El sistema radicular es de

40356

. 5 FEB



mediana importancia, frecuentemente débil, bastante hundido en el suelo por las raíces principales penetrantes axonomorfas.

5. Raíces principales: seis o siete, delgadas, de 18 a 22 cm. de longitud y 2 o 3 mm. de diámetro en su parte media.

Pocas raíces secundarias y escasos pelos absorbentes.

Colocación amarillenta pálida.

10. Cuello de la raíz y tallo.- El cuello de la raíz es ligeramente grueso y el tallo no muy fuerte; de 0,9 a 1 cm. de diámetro por una longitud de 6 cm. antes de su bifurcación. Esta proporciona 5 ó 6 ramificaciones escalonadas en un espacio de 6 cm., cada una de las cuales produce uno o dos tallos floríferos.

Tallo floral.- Rigidez buena; el tallo, sin ser rígido, es flexible pero el peso de la flor no lo tumba. Su robustez es de mediana a fuerte.

Altura media en diciembre-enero; 64 cm.

20. Entrenudos.- De 12 a 14; cortos bajo la flor, se alargan y reducen después hacia la base (sobre tallos cortados para la venta).

Sobre el tallo principal, pueden apreciarse en número de 4 a 6, más o menos claramente destacados.

25. Nudos: Marcadamente salientes; su diámetro medio es de 0,87 cm. variación de 0,8 a 1 cm.

Los entrenudos se van estrechando progresivamente de abajo a arriba; su diámetro medio es de 0,39 cm. -

40356



. 5 FEB 6

variación de 0,35 a 0,40 cm.

5. Longitud de los entrenudos desde la flor a la base: crece desde el primero al sexto, desde 0,48 a 8,3 cm.; alcanza su máximo en el sexto, con 8,3 cm.; y decrece desde el sexto al treceavo, desde 8,3 a 2,3 cm.

Los últimos entrenudos basales, más allá del treceavo, alcanzan, poco más o menos, 0,4 cm.

10. Estas cifras se refieren a tallos de 64 cm. de altura media y sufren en cada estación las mismas variaciones que éstos.

Hojas.- Bello follaje de conjunto.

15. Las hojas son ascendentes y derechas; las superiores se inclinan y arrollan al momento de la floración. Son relativamente cortas, pero muy anchas. Estrechas hacia la vaina, se ensanchan rápidamente, atenuándose hacia la punta aguzada. Su superficie es casi plana.

20. Dimensiones: Siguen la misma variación que los entrenudos desde la flor a la base, con un "decalage" de cuatro entrenudos. El primer par está próximo al cálculo y es ancho y escarioso.

Longitudes: de la flor a la base: crecimiento del primero al décimo par, de 1,1 cm. a 8,6 cm.; máximo de 8,6 cm. en el décimo par; disminución del décimo al décimotercero pares, de 8,6 a 7,6 cm.

25. Anchuras: en las hojas situadas a media altura del tallo el promedio es de 11 mm. con una variación de 9 a 12 mm.

Hojas de brotes; muy estrechas y acanaladas. Su an-

40353.5 FEB



chura es de 3mm.

Vainas.- Son mucho más anchas que largas (2 veces), con una orla escariosa de 1 mm., atenuada sobre las hojas.

5. Capullos.- Poseen una forma piramidal puntiaguda. Se desgarran al aparecer los pétalos, y muy frecuentemente sufren un segundo desgarro poco después, presentando luego una asimetría cada vez más acentuada a medida que los pétalos ejercen una presión mayor hacia los desgarros.

10. Por término medio pueden contarse de 5 a 7 capullos por cada tallo; la cima se desenvuelve del interior hacia el exterior, y la primera flor es sobrepasada por las demás.

15. Matiz del follaje.- Verde glauco muy azulado, conjunto claro, capillos, cálices, brotes y nudos más palidos.

1) - Repertorio de colores:

Glauco agrisado para el conjunto;

Azúl porcelana para las hojas;

20. Indigo agrisado nº 1 para los reflejos;

2) - Horticultural Colour Chart;

Carnation green 00058.

FLOR:-

25. Conjunto y dimensiones;- La flor es asimétrica en todas las fases de su evolución. Ocupa una posición oblicua respecto al eje y sus pétalos se despliegan irregularmente y son patentes; sus caras no son planas.

Aspecto: vista desde encima, forma circular.

40356.5 FEB



Perfil: Flor inclinada del lado de los desgarros, dando una curva muy irregular.

Diámetro: 10,7 cm., con una variación de 10 a 12 cm.

5. Altura: 4,4 cm. en enero.

Corte de la corola: Es muy irregular; los pétalos del contorno son colgantes y los del centro se hallan formando un apretado conjunto; el coracón es deprimido.

10. Densidad y disposición:- los pétalos se presentan en haces densos, sobre-todo en la región central.

Abertura:- La flor cortada no se expende más que a partir de un capullo ya abierto. El caliz rasgado deja rebosar los primeros pétalos. La flor abierta es irregular,

15. el cáliz aparece un tanto comprimido y algunos pétalos cuelgan hasta la base del cáliz.

Calículo.- Comprende cuatro piezas simétricas opuestas dos a dos. Tiene forma acorazada, de bordes ensanchados; casi completamente escarioso, su punta es corta y ligeramente mucronada.

20. Cáliz.- De forma rolliza, atenuado en su extremo, comprende en general dos pisuras o desgarros 5 dientes

25. hendidos hasta 1/4 de la altura, los cuales son de bordes escariosos, y punta pronunciada, no recubriéndose en la comisura. La base resulta a menudo con pliegues debidos a la torsión producida por la expansión de la flor (éclatement).

Estrías bastante anchas, de tonos degradados en

40356.5 FEB



toda su longitud. Altura media: 2,8 cm.

- Corola.- Número de pétalos: de 100 a 150, con 120 por término medio. Pétalos de protección: unos 20. Tienen una longitud de 5,5 cm. por una anchura de 4,3 cm. como máximo. Limbo y uñeta de igual longitud. Forma espatulada, casi simétrica en los pétalos de protección y cada vez menos en los centrales.

Lacinias muy poco profundas, bastante regulares, de dientes separados.

10. Pliegues longitudinales y transversales en el limbo.

Limbo ondulado, sobretodo en los bordes muy poco coloreado hacia la uñeta.

La uñeta es casi plana.

15. Evolución de esta forma hacia la de los pétalos centrales, más pequeños, irregulares, arrugados, decolorados, y, finalmente, reunidos en el corazón en haces de pequeños elementos informes, blancos, muy numerosos.

20. Textura: grano satinado, bastante mate por ambas caras.

El perfume es franco y acentuado.

Color.- 1) Repertorio de colores:

Rosa begonia nº 1, 2, 3, 4, en las zonas más coloreadas del limbo.

25. Blanco azulado nº 1, 2, en el borde de los pétalos y en su reverso.

2) Horticultural Colour Chart;

Ciarel Rose 021 a 021/2 para el degra-

40356
- 5 FFB



dato.

El color es lavado, degradado irregularmente desde el centro del limbo, de tono más cargado, hacia los bordes casi totalmente blancos. El rosa no es uniforme, presentando zonas decoloradas en los repliegues.

5.

Estambres.- Regularmente cortos; 1 cm. aproximadamente.

Filamentos filiformes, blancos, y anteras estériles.

10.

Cantidad: 32 por término medio.

Ovario.- Forma alargada, irregular, con protuberancias, no coloreado y conteniendo óvulos anormales.

Estilos: en número de 3 ó 4, irregulares, con cresta. Apenas coloreados en sus extremidades.

15.

Papilas desarrolladas normalmente.

CONSERVACIÓN DE LA FLOR CORTADA:-

En un jarrón o florero, la flor se conserva aproximadamente una semana. Su aptitud para el transporte parece buena.

20.

FLORACIÓN:-

Empieza tres meses después de los últimos cortes o podas.

RESISTENCIA:-

Enfermedades: Moho; Hojas y tallos poco sensibles

25.

Heterosporium: bastante sensible, sobre todo en la base de la planta.

Anguilula: parece resistente.

Frío y humedad: algunos pétalos se secan en período

40356

. 5 FEB.



dos de heladas o de lluvia.

MULTIPLICACION:-

El enraizamiento de los esquejes es muy bueno.

5. Brotes: uno por nudo hasta los primeros capillos secundarios. De 5 a 8 por planta, los más antiguos en la cima. Algunos brotes de renuevo en la base de los tallos.

10. Con el fin de permitir la identificación de esta variedad de clavel de flor rosa degradado, se adjuntan a la presente descripción a título de muestras, dos reproducciones fotográficas en negro y tres en color.

15. En la fotografía en negro se observa, en la parte superior izquierda, el dorso del clavel, en la superior derecha una vista en perfil del mismo, y en el centro de la fotografía el propio clavel en vista frontal. En la parte inferior puede verse, de arriba a abajo un tallo del clavel y un tallo con un capullo.

20. Por otra parte, este clavel, denominado actualmente "VEDETTE", será depositado en la colección oficial de estudio y de referencia controlada por el Comité Técnico y permanente de la Selección de la Villa THURET, de Cap d'Antibes (A. M/).

- . -

N O T A

Se reivindica como objeto del presente modelo de utilidad:-

40356

5 FEB.



1. Variedad de clavel de flor variada rosa degradado, caracterizado por el hecho de que la primera planta se obtuvo por la fecundación artificial de

"CORAL", polinizada por

5. "Variedad nº 3.

y la segunda y siguientes plantas se obtienen "ad libitum" por todos los medios de multiplicación asexual, asegurándose así la persistencia de todas las características físicas y biológicas.

10. 2. Variedad de clavel de flor variada rosa degradado, según la reivindicación 1, caracterizada por el hecho de que desde el punto de vista físico, la planta tiene un follaje de tono claro y azulado, con hojas muy anchas y cortas y es de porte erguido, mientras que la flor

15. es de un colorido rosa lavado, degradado, sobre fondo blanco, con pétalos muy numerosos e irregulares y densamente dispuestos, y cáliz hendido por dos lados, por cuyas hendiduras asoman los pétalos, siendo el conjunto de esta flor irregular y asimétrico y de contorno redondeado, y presentando la variedad en cuestión, desde el punto de vista biológico, un vigor mediano, floración abundante y excelente disposición para el enraizamiento de los esquejes.

20. 3. Variedad de clavel de flor variada rosa degradado.

25. Todo ello según queda descrito y reivindicado en la presente memoria que consta de trece hojas foliadas,

40356

5 FEB



escritas por una sola cara.

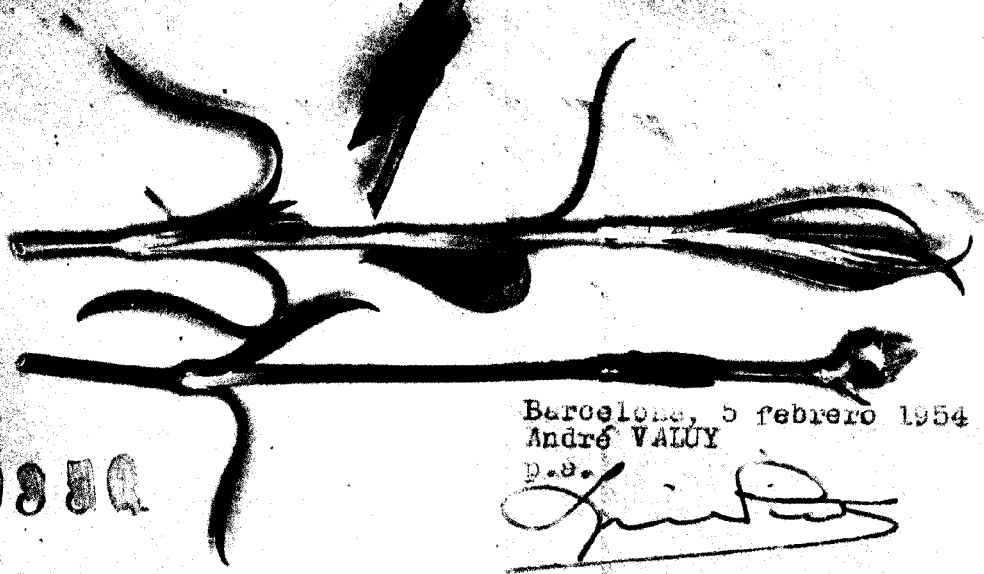
Barcelona, a 5 de febrero de 1954.

André VALUY

p.a.

A large, stylized handwritten signature in black ink, written over the 'p.a.' text.

5 FEB



4088Q

Barcelona, 5 febrero 1954
André VALUÉ
P.S.
André Valué