



40149

M O D E L O  
D E  
U T I L I D A D

para "UN RECIPIENTE EXTRACTOR PARA OBJETOS UNIFORMES", a favor de la razón social española MAS GARCIA, S. A., domiciliada en BARCELONA, calle de Córcega, nº 290.

= . =

MEMORIA DESCRIPTIVA

El presente modelo de utilidad se refiere a un recipiente extractor para objetos uniformes.

Más concretamente se refiere el modelo a un recipiente o caja adecuadamente organizado para que pueda suministrar uno a uno objetos, tales como pitillos, cigarros, palillos de dientes u otros, en los que su configuración tenga suficiente uniformidad regular, incluso bolas o similares.

Consiste el modelo en un dispositivo compuesto de dos partes o piezas esenciales de las cuales una de ellas es el recipiente propiamente dicho y la otra es el soporte de aquél,



con la particularidad de que el cuerpo del recipiente es deslizable a lo largo de unas guías que lleva el soporte, con lo que es posible trasladar de abajo a arriba el conjunto de objetos envasados, radicando en esta particularidad el funcionamiento del dispositivo.

5. La pieza recipiente propiamente dicho, presenta en su parte superior o cumbre, una abertura apropiada para dar paso a un solo objeto en dependencia con un soporte o selector que en disposición lleva el otro cuerpo o pieza.

10. Este soporte o selector comprende en su parte alta un cajetín o encaje para recibir a lo menos a un solo objeto y este cajetín asoma en parte, cuando el dispositivo está cerrado, por la abertura que lleva la parte móvil del mismo, por cuya razón al cerrar el dispositivo por el movimiento de esta parte móvil, se logra la salida de un objeto.

15. El funcionamiento estriba pues en la acción de elevar y bajar, por ejemplo, el recipiente móvil, sucediendo que en cada descenso del mismo sale al exterior un objeto.

20. Para facilitar la explicación se acompaña a la presente memoria, una lámina de dibujos en la que se ha representado un caso de realización que se cita a título de ejemplo.

En el dibujo:

25. La figura 1, muestra en sección transversal alzada el conjunto del dispositivo según el modelo,

la figura 2, muestra en alzado la vista lateral de la pieza guía de la parte fija del sistema,

la figura 3, indica en planta la parte superior o de salida de objetos, y

30. la figura 4, representa el esquema del funcionamiento del dispositivo.



Consiste el modelo en un recipiente o dispositivo que está constituido por dos partes, una fija o soporte 1 con espiga o tabique 2 portador del cajetín abierto 3, y otra parte móvil formada por el receptáculo 4 móvil y corredizo sobre la espiga o tabique 2, teniendo en su zona alta una abertura 5 de forma adecuada para dar paso a uno solo de los objetos 6 contenidos en el recipiente móvil 4.

Como elementos de guía del recipiente móvil sobre el tabique o espiga 2 se citan ranuras 7 en este tabique y pasadores 8 en el recipiente móvil, aletas salientes 9 del tabique y cajetines laterales 10 del cuerpo móvil, u otra disposición similar que no altera esencialmente el objeto de la invención.

El funcionamiento queda detallado en la figura esquemática que se indica en la figura 4.

En la primera posición (I) se aprecia el recipiente 4 elevado y todo su contenido queda ocluyendo al cajetín de recogida 3, en el cual forzosamente ha de quedar retenido un objeto A.

La segunda posición representa el descenso del recipiente 4 que consigo lleva a su contenido pero no puede arrastrar el objeto A que ha quedado en el cajetín 3, el cual asomará por la abertura 5 y se podrá tomar con facilidad utilizando los dedos u otro medio.

En este funcionamiento se ha considerado fija la parte 1, pero como el sistema funciona por movimiento relativo de una y otra parte, puede considerarse como posición normal la primera y realizar la expulsión tomando como parte móvil la 1 y fija la 4, de tal manera que al levantar el pié o placa 1 se logra la ascensión de la guía y cajetín 3 asomando por la ranura el objeto A, que se trata de lograr.

40149



El fondo general del recipiente -4- es ventajosamente formado por dos planos A y B convergentes hacia la guía cajetín -2-.

5. El modelo, dentro de su esencialidad puede ser llevado en otras formas de realización que difieran en detalle de las indicadas a título de ejemplo, a las cuales alcanzará igualmente la protección que se recaba. Podrá, pues, construirse en cualquier forma y tamaño, con los materiales más adecuados, por quedar todo éllo comprendido en el espíritu de las reivindicaciones.

N O T A

10. Descrito el objeto y utilidad de la invención, lo que se declara como no divulgado ni practicado en España, comprende las siguientes reivindicaciones:

15. 1.- Un recipiente extractor para objetos uniformes, caracterizado esencialmente por estar constituido por dos piezas o partes acopladas y desplazables una con respecto de la otra mediante adecuadas guías, siendo una de estas piezas o partes el recipiente propiamente dicho, con fondo inclinado en convergencia hacia el centro acoplado sobre una parte o elemento guía perteneciente a la otra pieza o parte, comprendiendo este elemento guía, medios para retener a lo menos un objeto de los envasados

20. en la otra pieza o parte en dependencia con una abertura que lleva esta pieza o recipiente propiamente dicho para dar paso a estos medios de retención antes mencionados.

25. 2.- Un recipiente según la anterior reivindicación en que el elemento guía para el desplazamiento, comprende como me-

40149



dio de retención de objetos un cajetín abierto con capacidad por lo menos para un objeto de los envasados.

5. 3.- Un recipiente según las reivindicaciones 1 y 2 en el que, el recipiente propiamente dicho presenta en su zona más elevada una abertura de amplitud adecuada para dar paso parcial o total al cajetín de recogida que lleva el elemento guía.

10. 4.- Un recipiente según las reivindicaciones 1 a 3 en el que, en una posición del conjunto se encuentra ocluido el cajetín de recogida del elemento guía en la masa de objetos envasados y en la posición opuesta queda el cajetín mencionado destacado sobre la masa de objetos y portador en el mismo de a lo menos un objeto que al efecto saldrá por la abertura de que va provisto el recipiente propiamente dicho.

15. 5.- Un recipiente extractor para objetos uniformes. Según se describe y reivindica en la presente memoria descriptiva que consta de cinco hojas, foliadas y escritas a máquina por una sola cara, acompañadas de una lámina de dibujos.

Madrid a 28 de Enero de 1954

MAS GARCIA, S.A.

p.a.

JOSE BERN MIRALLES

P. P.

Fig. 1

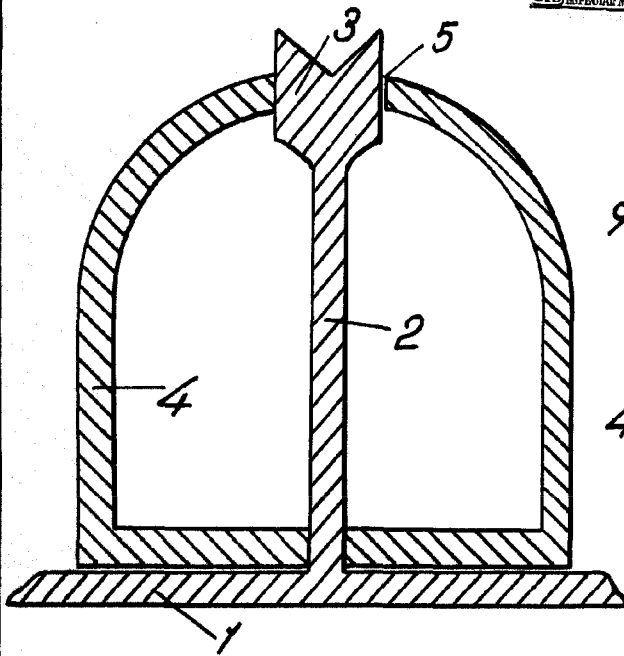


Fig. 2

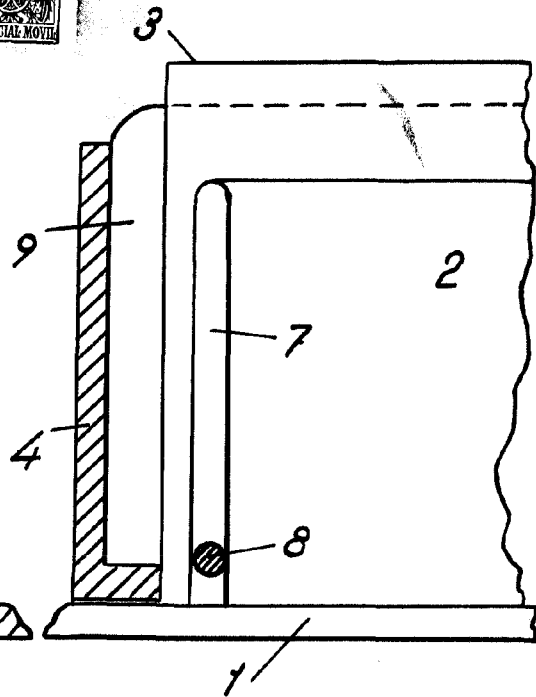


Fig. 3

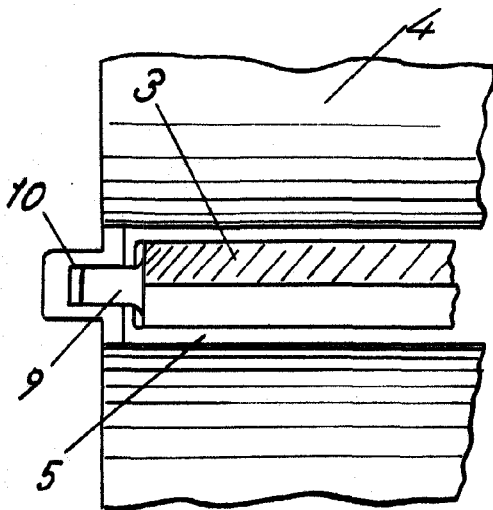
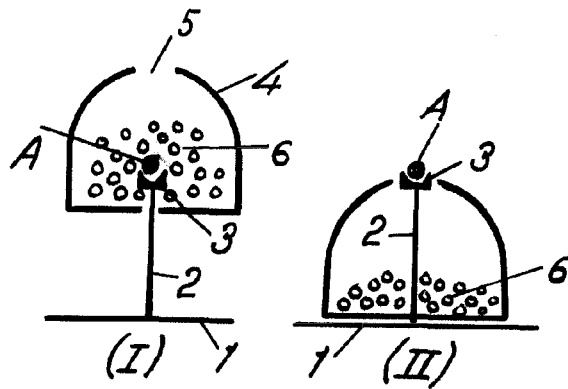


Fig. 4



Madrid, 28 Enero 1954  
Jaime Isern