



M O D E L O
D E
U T I L I D A D

a favor de la sociedad española RESINAS ARTIFICIALES
MOLDEADAS, S. A., domiciliada en Barcelona, Avenida
Mistral, 54, por "VEHÍCULO DE JUGUETE CON DISPOSITIVO
DETONADOR".

- . -

MEMORIA DESCRIPTIVA

La presente invención se refiere a un vehí-
culo de juguete con dispositivo detonador, el cual se
distingue por la gran similitud de forma y movimiento
con los primitivos modelos de automóviles, constituyen-
do un entretenimiento, exento de peligro, presentado
5. en forma original y atractiva.

Dicho juguete consiste esencialmente en un
vehículo automóvil, con preferencia desmontable y de
forma similar a la de cualquier modelo antiguo, ridi-
culizado en algún detalle de su carrocería, movimiento
10.



o sonido. El citado vehículo está provisto de un dispositivo detonador constituido por un soporte a manera de yunque con su correspondiente martillo, cuyo martillo, con muelle impulsor de retorno, es accionado por

5. un juego de palancas a través del alma de una transmisión flexible, la cual arrastra mecánicamente, por su cubierta, el vehículo. Una de dichas palancas empuja, presentando sobre el yunque, una cinta arrollada en su pivote, yendo dispuestos en dicha cinta, a intervalos

10. determinados, pequeños pistones o fulminante, los cuales cada vez que se acciona el alma de la transmisión quedan sobre el yunque y son golpeadas por el martillo, con la consiguiente detonación que simula falsas explosiones del motor.

15. Para la mejor comprensión de cuanto se indica en la presente memoria descriptiva se acompaña un dibujo en el que, tan sólo a título de ejemplo, se representa un caso práctico de realización del vehículo de juguete, objeto de la invención.

20. En dicho dibujo la figura 1 representa una vista en perspectiva; la figura 2, muestra una vista en planta inferior, con el mecanismo del dispositivo detonador en posición de reposo; y en la figura 3 se representa el mecanismo del dispositivo detonador en el momento

25. de la máxima separación del martillo.

En el aludido dibujo, el juguete objeto de la invención, está constituido por un vehículo automóvil -1-, de modelo antiguo, con los accesorios de la época, sobre



- cuyo eje trasero -2- va montada una rueda dentada -3- cuyos dientes desplazan una laminita resorte -4-, solidaria de la base -5- del coche. Adosada y sujeta a dicha base va dispuesta una placa metálica -6-, en la
5. que va montado el dispositivo detonador. Este está compuesto por un soporte -7-, rebatido de la propia placa -6-, el cual actúa de yunque y lleva apoyado en él la cabeza -8- de un martillo -9-, basculante sobre el pivote -10-, y provisto de un muelle impulsor de retorno
10. -11-. El citado martillo -9- presenta un rebajo -12-, por el cual es accionado por la palanca angular -13-, uno de cuyos brazos -14-, mas largo, es de arrastre y llega hasta el soporte -7- mientras que el oponente -15- queda retenido por un muelle -16- fijo por el otro extremo a un resalte de la placa -6-. Esta palanca es accionada a su vez por el brazo -17- de otra -18-, la
15. cual por su brazo -19- está unida al alma -20- de una transmisión flexible, cuya cubierta -21- es solidaria del vehículo. Enfrentada a la cara externa del soporte-
20. yunque -1- existe un pivote -22- en el cual va arrollada una cinta -23-, en la que van adheridos pistones o fulminantes, cuyo extremo queda situado entre dicho soporte -7- y la cabeza -3- del martillo después de pasar entre el extremo del soporte -7- inmediato al brazo de arrastre -14- y éste. El conjunto del dispositivo
25. queda protegido por una tapa giratoria -24-.

Como se deduce de la descripción hecha el funcionamiento del juguete es el siguiente: Se tira de la



- empuñadura -25- de la transmisión y por la cubierta de ésta, -21-, se produce el arrastre del vehículo, dando lugar el desplazamiento de la lámina -4- por los dientes de la rueda -3- a sonidos que semejan los de un coche desvencijado. Ahora bien, si por el mando -26-, del alma -20-, se actúa sobre ésta, entonces entra en funcionamiento el dispositivo detonador al desplazar el alma -20- al martillo -9- a través de las palancas -18- -13- y presentar el brazo de arrastre -14- un fulminante sobre el soporte -7-, frente a la cabeza -8-. Al soltar el mando -20-, el muelle -16- actúa por reacción, dejando libre el martillo y el resorte de éste, -11-, lo lanza sobre el soporte -7-, golpeando el fulminante y produciendo la detonación, la cual da la sensación de una falsa explosión del motor.
- 5.
- 10.
- 15.

Como puede observarse por la realización del dibujo y por lo descrito, el efecto que produce el juguete es un reflejo muy similar de la sensación que produce la vista y marcha de un vehículo automóvil de la época del descrito y objeto de la invención.

20.

Se comprende que serán independientes del objeto del presente modelo de utilidad, los materiales empleados en el juguete, así como la forma y dimensiones, tanto absolutas como relativas, de los diversos elementos que lo componen y en general todo cuanto no afecte a su esencialidad,

25.



40105

N O T A

Se reivindica como objeto del presente modelo de utilidad:-

1. Vehículo de juguete con dispositivo detonador, que consiste esencialmente en un coche automóvil, con preferencia desmontable y forma similar a la de cualquier modelo antiguo ridiculizado en detalles de su carrocería, movimientos o simples sonidos, cuyo vehículo está provisto de un pequeño soporte, a manera de yunque, con su correspondiente martillo dotado de muelle impulsor de retorno, siendo accionado el martillo, a través de un juego de palancas, por el alma de una transmisión flexible, la cual, por su cubierta, arrastra mecánicamente el vehículo, presentando una de las palancas citadas, sobre el yunque, una cinta arrollada en un pivote, disponiendo dicha cinta, a intervalos determinados, de pequeños pistones fulminantes, cada uno de los cuales, al accionar el alma de la transmisión, es presentado sobre el yunque y golpeado por el martillo con la consiguiente detonación simuladora de falsas explosiones del motor.

2. Vehículo de juguete con dispositivo detonador.

La presente memoria consta de cinco hojas foliadas, escritas por una sola cara.

Barcelona, a 22 de enero de 1954.

RESINAS ARTIFICIALES MOLDEADAS, S.A.

p.a.

40105

Fig. 1

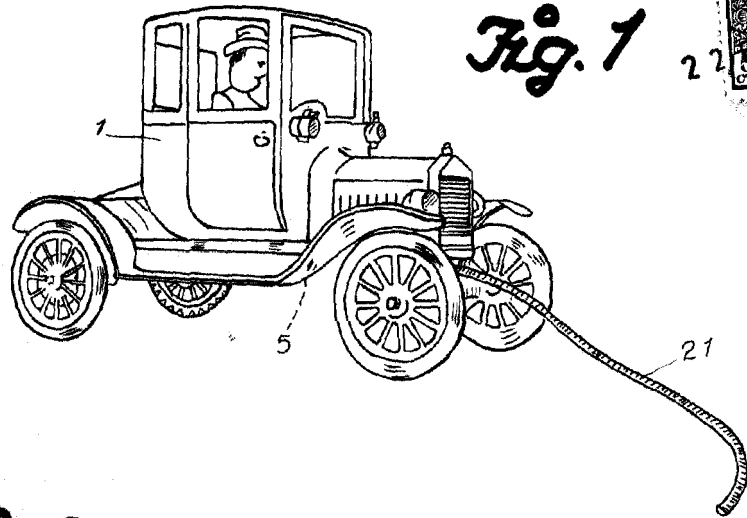
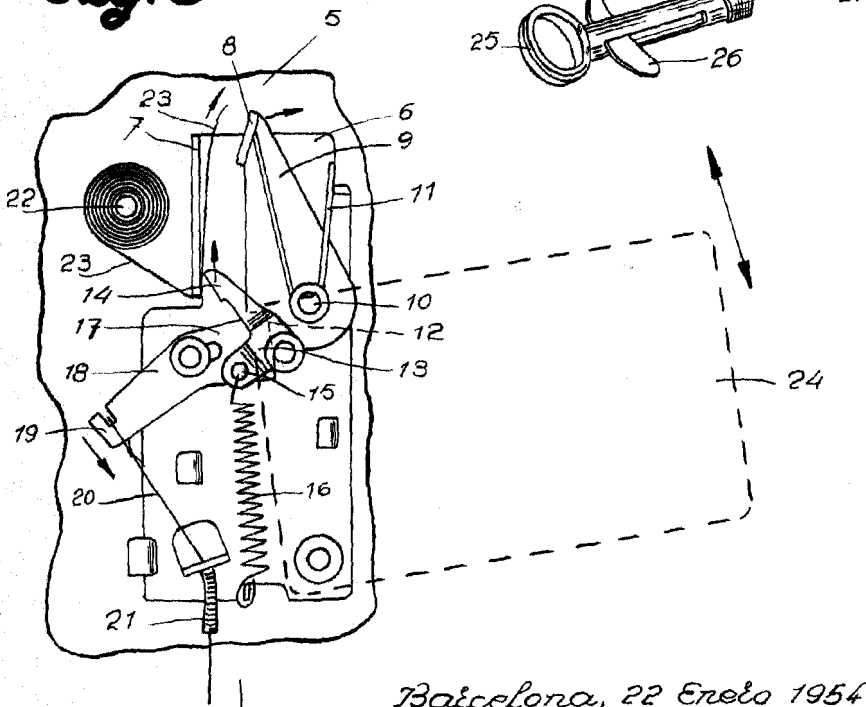
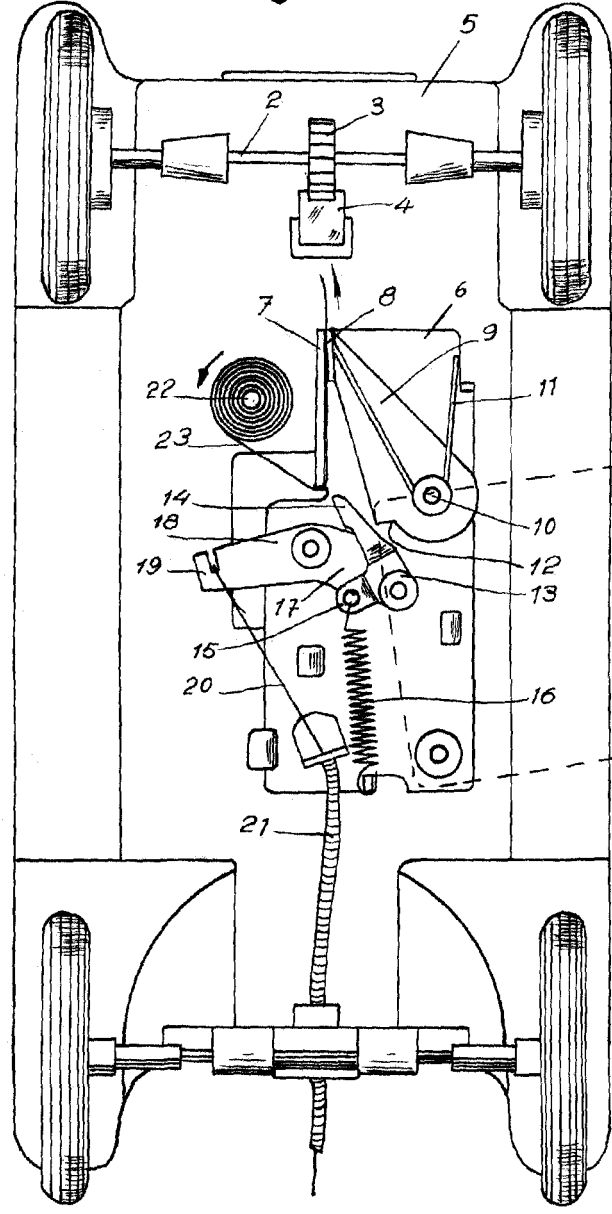


Fig. 3



Barcelona, 22 Enero 1954
Resinas Artificiales Moldeadas, S.A.
p.a.

Fig. 2



22 ENE



40105

Barcelona, 22 Enero 1954
 Resinas Artificiales Moldeadas, S.A.
 p.a.

