

39808

MEMORIA DESCRIPTIVA

DEL

MODELO DE UTILIDAD

Que se solicita por 20 años en España y sus Colonias

A favor de Dña. Victoria Rojas Rosado Jimenez

De nacionalidad Española

Con residencia en Madrid, calle de Lagasca num. 95

Por: " Un dispositivo de fijación de lunas para montar
escaparates".

Madrid, 4 de Enero de 1954

39803

39803.



MEMORIA DESCRIPTIVA

De un MODELO DE UTILIDAD, que se solicita por 20 años en España y sus Colonias, a favor de Dña. Victoria Rojas Rosado Jimenez, de nacionalidad española, domiciliada en Madrid, calle de Lagasca num. 95.

Per: "UN DISPOSITIVO DE FIJACION DE LUNAS PARA MONTAR ESCAPARATES".

1 Consiste el MODELO DE UTILIDAD que se pretende registrar, en España, al amparo del Art. 171 y siguientes del vigente Estatuto en "Un dispositivo de fijación de lunas para montar escaparates", que consta esencialmente,

5 como se representa en los dibujos adjuntos, en un cilindro de madera, plástico o metal, que tiene unas hendiduras en forma de L en su sentido generatriz, y/o paralelas a su base; o sea, perpendicular a las anteriores (figs. 2 y 2a) en cuyo lado menor van dispuestas unas

10 varillas metálicas en forma de U (fig. 1 y 1a), que es el elemento fijador, que consta de unos pivotes en número variable según la longitud, que sobresalen de uno de los lados de la U por virtud de un muelle antagonista o uno de espiral para cada pivote. Dicha varilla va provista

15 de unos orificios avellanados para pasar por ellos un



tornillo que la sujeta al cilindro, formando un conjunto análogo al representado en la fig. 4 y 4a.

20 Se comprende que cuando la hendidura sea en un plano paralelo a su base, la varilla adoptará la forma de arco cerrado por sus extremos, constando de los pivotes necesarios y sujetándose al cilindro por uno o varios tornillos.

25 Cabe imaginar y realizarse en un mismo cilindro, uno, dos, tres o cuatro cortes verticales y uno o dos o más, perpendiculares, a los anteriores, o no tener ninguno de estos; en fin, cualquier combinación ya que lo que se pretende patentar es independiente del número de ellos y su disposición, pudiéndose realizar en cualquier material, usándose para un escaparate tantos
30 cilindros como se crea conveniente, resultando un conjunto como el representado en la fig. 4.

35 El conjunto es susceptible, después de aplicarse las lunas de espesor conveniente, de resistir pesos de hasta 500 kgs., obteniéndose una mejoras en las instalaciones y un resultado industrial nuevo como determina el Art. 171, pudiéndose ejecutar en cualquier material y tamaño, reivindicándose con arreglo a las siguientes,



NOTAS

40 1^a.- "Un dispositivo de fijación de lunas para montar escaparates", caracterizado esencialmente por constar de un elemento soporte, cilíndrico o rectangular, de cualquier materia, madera, metal o plástico, que tiene practicados unas ranuras en forma de L en su sentido vertical.

45 2^a.- "Un dispositivo de fijación de lunas para montar escaparates", como se reivindica en la nota 1, caracterizado por colocarse en el extremo de la L el elemento de fijación que consta esencialmente de una varilla en forma de U cuyos extremos longitudinales pueden ser cerrados y en cuyos lados se han dispuesto unos pivotes en número variable, que están obligados a resaltar hacia fuera por medio de un muelle de lámina o en espiral.

50

55 3^a.- "Un dispositivo de fijación de lunas para montar escaparates", como se reivindica en la nota 2, caracterizado esencialmente por haberse previsto unos orificios avellanados para el paso de unos tornillos de fijación del elemento fijador al cuerpo del elemento soporte.

60 4^a.- "Un dispositivo de fijación de lunas para mon-

65

tar escaparates", como se reivindica en las notas 1-2-3, caracterizado esencialmente por poderse hacer el elemento soporte en forma esférica o hemisférica, en cuyo caso el elemento de fijación ha de adaptar la forma de arco, pudiendo colocarse este en meridianos, o paralelos.

59.- "Un dispositivo de fijación de lunas para montar escaparates".

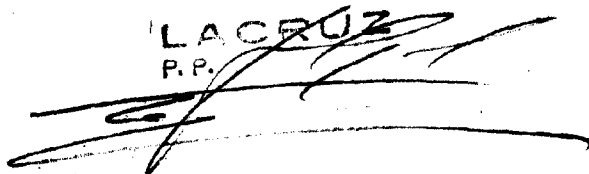
Tal y como se describe en la presente Memoria, reivindica en las anteriores notas y representa en los diseños adjuntos.

Esta Memoria consta de cuatro hojas foliadas y mecanografiadas y de una hoja de dibujos.

Madrid, 4 de Enero de 1954



LACRUZ
P. P.



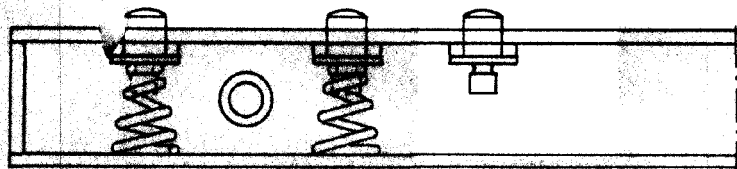


Fig. 1

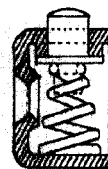


Fig. 1 a.

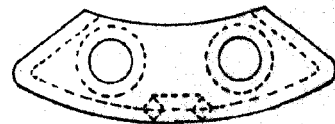


Fig. 1 b

39803

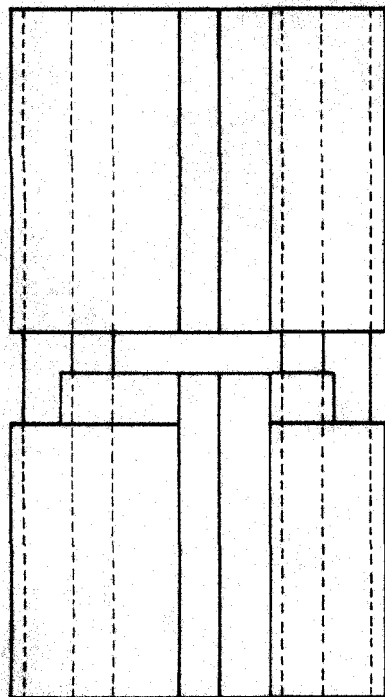


Fig. 2

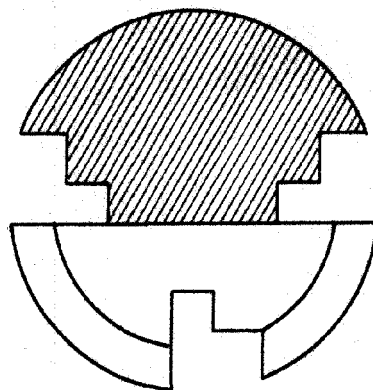


Fig. 2 a.

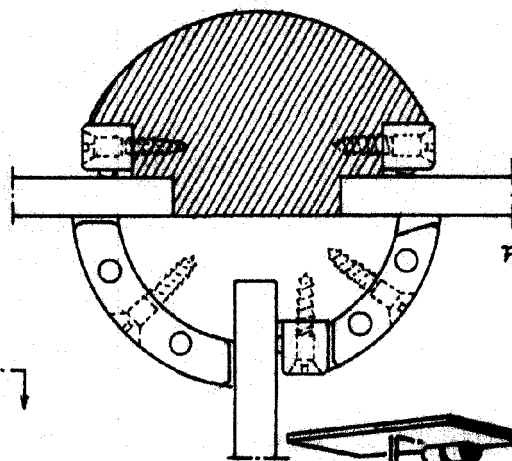
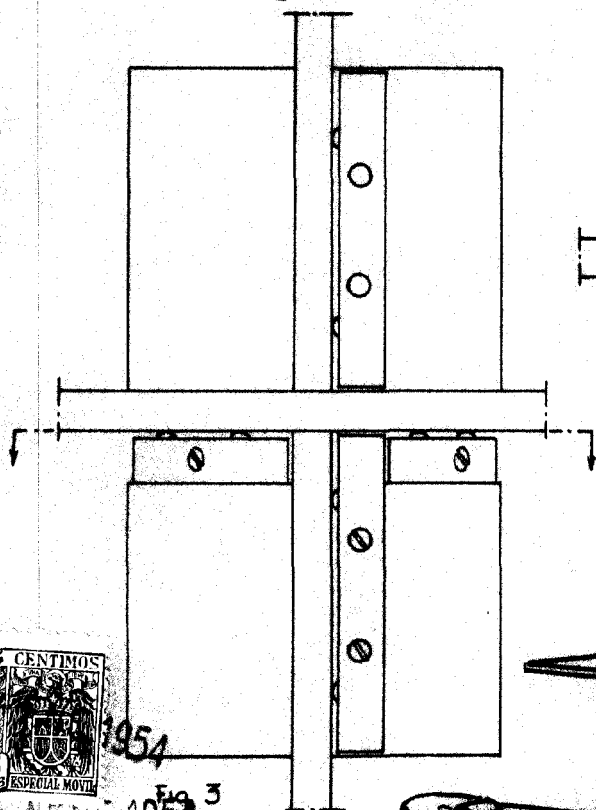


Fig. 3 a.

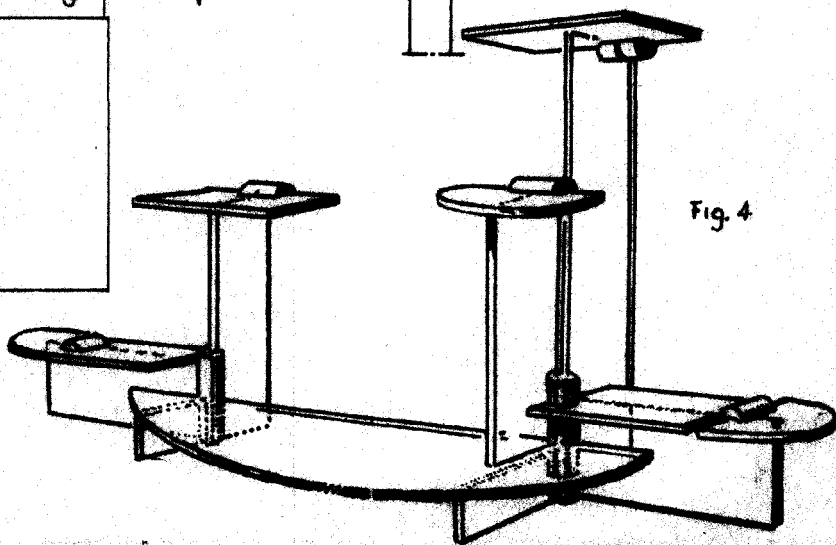


Fig. 4



1954

4ENE 1954

LACRUZ
P.F.

[Handwritten signature]