

39561

39561



M E M O R I A D E S C R I P T I V A

PARA UNA PATENTE DE MODELO DE UTILIDAD POR VEINTE AÑOS EN ESPAÑA,
A FAVOR DE DOÑA ALEJANDRA DEL OLMO CUESTA, DE NACIONALIDAD ESPA-
ÑOLA, DOMICILIADA EN MADRID, calle Lope de Vega, 26

s o b r e :

" APARATO PERFECCIONADO PARA LABORES DE ZURCIR EN TODA CLASE DE
TEJIDOS, PARTICULARMENTE LOS DE LANA, HILO Y ALGODON "

La presente patente de modelo de utilidad se contrae a un
aparato perfeccionado para labores de zurcir en toda clase de te-
jidos, particularmente los de lana, hilo y algodón, de acuerdo con
las características constructivas del modelo de utilidad protegido
nº 33.939, de la peticionaria.

De acuerdo con dicho modelo de utilidad, se han introducido
mejoras o perfeccionamientos que realzan las ventajas de aquel re-
gistro, en forma tal que lo hacen mas util y practico para la per-
sona usuaria, como son la de establecer un pasador cubierto en la
parte superior del aparato, para cambiar la posicion de las agujas-
ganchillo, y en la parte posterior de dicho aparato disponer sen-
dos espacios, dentro de la estructura constructiva del aparato,
utilizables como estuche para agujas y estuche para hilos, permitien-
do así, comodamente, disponer de estos elementos de trabajo en la
labor funcional del aparato, sin necesidad de una caja o estuche es-
pecial para llevarlos.

Los dibujos adjuntos muestran, a titulo de ejemplo practico
de realizacion, no limitativo, una forma de ejecucion, en los que



La fig. 1ª constituye una vista general del aparato, construido de acuerdo con los principios que informan este registro, mostrando, en línea de puntos, la situación de los perfeccionamientos o mejoras que se protegen,

5 La fig. 2ª representa una vista en sección por la línea A - B de la figura anterior, mostrando la disposición del estuche o caja de agujas, y

10 La fig. 3ª representa otra vista en sección por la línea C - D de la fig. 1ª, mostrando la disposición del estuche o caja de hilos.

De acuerdo con dichos dibujos, y así se describe y reivindica en el modelo de utilidad 33,939, de la peticionaria, el aparato está constituido por dos piezas esenciales, la pieza o disco (1), y el armazén (2), que se unen por medio del muelle (3), que a su vez se aloja en el canal de la pieza (1). La parte superior (4), dispone de un pasador o mando de cambio (5) de las agujas-ganchillo (6), cubierto, que mediante un simple movimiento manual, a uno u otro lado del referido pasador, permite, rápida y cómodamente, variar la posición a izquierda o derecha de las agujas-ganchillo.

20 En la parte posterior del aparato, y en su parte superior, se ha dispuesto un espacio con su tapa (7) que sirve como estuche o caja de agujas (de las utilizadas corrientemente para labores de zurcido) y también en la parte posterior de la pieza o disco (1) se establece otro hueco o espacio con tapa (8), que ha de servir como estuche o caja de hilos, aprovechando así, al máximo, todo el conjunto del aparato, tanto para su labor funcional como portador de los elementos complementarios para aquella.

30 No obstante los detalles de ejecución de las nuevas mejoras o perfeccionamientos introducidos en el modelo de utilidad 33,939, que en el presente registro se protegen, han de entenderse que las mismas puedan sufrir modificaciones de forma y de detalle sin que ello altere en lo esencial el modelo ya protegido y las innovaciones que

30561

16 DIC



se registran con otro modelo de utilidad, por considerarlas esenciales a los fines especificados.

N O T A

En resumen : la presente patente de modelo de utilidad recae sobre las siguientes reivindicaciones :

1ª. - Aparato perfeccionado para labores de zurcir en toda clase de tejidos, particularmente los de lana, hilo y algodón, que se caracteriza por comprender un pasador o mando de cambio, cubierto, para las agujas-ganchillo, dispuesto en la parte superior del almacén, permitiendo el fácil y rápido movimiento de posición a derecha o izquierda del conjunto agujas-ganchillo.

2ª. - Aparato perfeccionado, según la reivindicación anterior, caracterizado por establecerse en la cara posterior del aparato, y en su parte superior, un espacio o hueco utilizable como estuche para agujas corrientes utilizables en labores de zurcir, con tapa.

3ª. - Aparato perfeccionado, según las reivindicaciones anteriores, caracterizado por establecerse en la cara posterior de la pieza circular inferior, un espacio o hueco utilizable como estuche para hilos, con su tapa.

4ª. - APARATO PERFECCIONADO PARA LABORES DE ZURCIR EN TODA CLASE DE TEJIDOS, PARTICULARMENTE LOS DE LANA, HILO Y ALGODÓN.

Según se describe en esta memoria que consta de tres hojas escritas a máquina por una sola cara y dibujos.

Madrid

16 DIC. 1953

ANTONIO FERNANDEZ PASCUAL
A.A.

Antonio Fernandez Pascual



FIG. 1

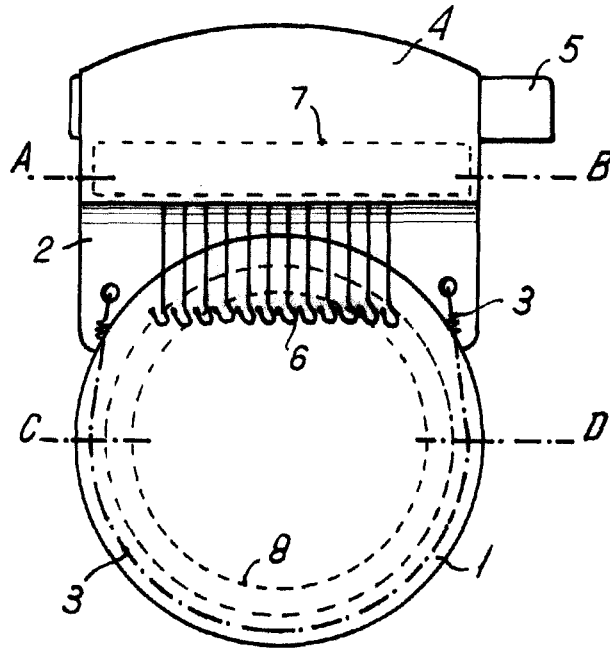


FIG. 2

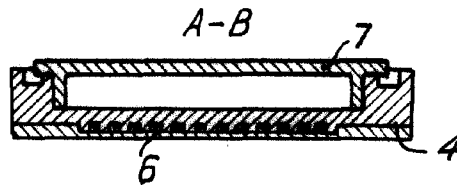
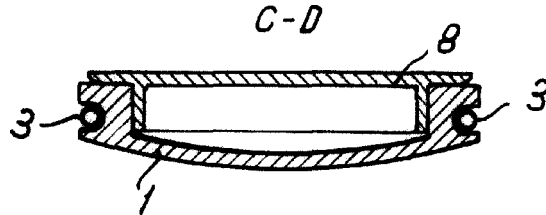


FIG. 3



Madrid 16 de Diciembre de 1953

ANTONIO FERNANDEZ PASCUAL
A.P.

Escala variable