

95043.



MEMORIA DESCRIPTIVA

de un

MODELO DE UTILIDAD, por 20 años en España, a favor de Don JOSE MARIA ARGUDO RIVERO, de nacionalidad española, residente en JEREZ DE LA FRONTERA (Cádiz), Marqués de Casa Arizón, nº. 37.--
Por "UNA CAJA ENVASE PARA BOTELLAS".- - - - -

....

DESCRIPCION

El transporte de botellas se ha venido efectuando desde hace tiempo y actualmente se sigue haciendo, mediante el uso de cajones corrientes clavados y protegiendo las botellas envasadas en los mismos por medio de fundas de paja, de cartón, con serrín, virutas y otros varios procedimientos para evitar la rotura de las mismas, cuyo objeto apesar de tales precauciones no se ha obtenido plenamente así como tampoco se han podido eliminar las pérdidas por sustracciones durante el transporte y almacenaje de las cajas en puertos y estaciones. Otro de los inconvenientes de tal procedimiento de envasado es la suciedad que produce y el

5

10



15 que por la mayoría de los mercados extranjeros a que se exporta no admiten el envasado con fundas de paja, serrín o papeles, teniendo que hacerlo con fundas y protecciones de cartón, cuyo procedimiento encarece sensiblemente el precio del envase sin que por otro lado supla todas las deficiencias que tal sistema tiene.

20 Con el presente modelo de utilidad cuyo registro se solicita, se han tratado de eliminar todos esos inconvenientes, ya que se suprimen las fundas de paja, de cartón, el serrín, las virutas, etc., lograndose el que las botellas además de ir suficientemente sujetas por sus cuellos o golletes esten protegidas por sus bases por medio de unas caperuzas que no solo las protegen de golpearse unas con otras, sino que sirven también para asegurar el envasado, impidiendo todo ello el clásico procedimiento de sustracción de mercancía consistente en levantar
25 una tabla de la caja y sacar impunemente una o varias botellas, norma fácil, dentro de su dificultad, de realizar con las cajas envases corrientes pero de casi imposible realización con la utilización de esta nueva caja envase, si bien esto no quiere decir que esté proyectada a prueba de robos.

30 En la adjunta hoja de planos, se aprecia en su figura 1, en una vista de perspectiva angular superior la caja envase desprovista de la tapa, viendose su interior. La caja envase está constituida por dos tableros planos de forma rectangular
35 A, que forman sus dos lados laterales; por otros dos tableros planos B, de forma también rectangular o cuadrada, y por



la base y la tapa , ambas de forma plana rectangular, apreciándose solamente en el dibujo de la figura 1, la base C, de la caja envase, ya que se ha prescindido de la tapa para poder apreciar el interior de la caja.

En el interior de la caja envase, adosado por la parte interior de los lados frontales B, de la misma, van dos listones D, en cada uno de los lados, colocados de forma que los dos tacos o listones D, fijados en una de las paredes B, están al lado izquierdo de la misma, y los colocados en la pared de enfrente, o sea en el otro tablero B, lo están al lado derecho. Los listones D, consisten como su nombre indica en unos listones, tacos o pedazos de madera, plástico, goma, cartón o cualquier otro material adecuado que tiene forma rectangular pudiendo ser su corte o sección de forma cuadrada, rectangular, triangular, de media caña o de cualquier otra forma geometrica adecuada. La colocación de estos dos listones D, se efectua de modo que ambos formen un ángulo agudo, pero sin llegar a tocarse sus extremos por el lado en que son convergentes, situandolos a las distancias precisas de las paredes de la caja envase para que entre estos y aquellas quede el espacio justo que han de ocupar determinado número de botellas.

En el centro, aproximadamente, de las paredes laterales A, de la caja envase y por el interior de las mismas y de arriba abajo de ellas, van colocados otros listones o varillas E, de madera cuya forma puede ser rectangular, cuadrada, de media caña u otra cualquiera, estando colocados en cada pared lateral A, dos listones o varillas E, siendo ambos paralelos en-



65

tre sí y dejando un espacio libre como ranura o canal para servir de guía o carril a los soportes sencillos F, y a los soportes dobles G, que colocados entre dichos listones o varillas E, dividen en dos partes la caja envase.

70

Los soportes sencillos F, están constituidos por una pieza de madera de forma plana rectangular en uno de cuyos cantos o bordes se han practicado unos rebajes o escotaduras cuya forma puede ser variable, pudiendo adoptarse cualquier forma geometrica con tal que esta se preste al alojamiento de los cuellos o golletes de las botellas. En el dibujo de la adjunta hoja de planos, figura 1, se ha adoptado a título de ejemplo, el rebaje o escotadura en forma semicircular.

75

80

Los soportes dobles G, son iguales a los soportes sencillos F, descritos anteriormente, con la única diferencia de estos sobre aquellos de que tienen por ambos cantos o bordes escotaduras o rebajes de iguales formas y distribución que las de los soportes sencillos, con los que se complementan en el envasado de la primera fila o tonga de botellas y en la última, complementando en las filas intermedias de botellas unos con otros los soportes doble únicamente.

85

En las figuras 2 y 3 de la hoja de planos adjunta, se ve de lado la caperuzá utilizada para protección y envasado de las botellas, dentro de cuya caperuzá se coloca la base de la botella. Estas caperuzas están constituidas por un aro o anillo A, cuya forma es invariable por su parte interior ya que por ella se tiene que adaptar el diámetro exterior o perime-



90 tro de la base de la botella, pero su forma exterior puede ser
20 variable pudiendo adaptarse para la misma cualquier forma geo-
métrica que se adapte a las necesidades del envasado. En la
figura a que nos referimos se ha tomado a título de ejemplo
la forma de un anillo circular interior y exteriormente con
95 su sección de forma cuadrada y representado en el dibujo por
la letra A. A dicho anillo A, va unido el cuerpo B, de la ca-
peruza consistente en un cilindro de papel, cartón, goma, plás-
tico o cualquier otro material adecuado igual o diferente al
que forme el anillo A. En la base o extremo inferior del cuer-
100 po B, de la caperuza, va este tapado total o parcialmente por
medio de unas tiras cruzadas C, de forma plana rectangular co-
mo se representa en el grabado de la figura 3, o bien puede te-
ner toda la base cerrada por medio de un fondo circular de
igual o diferente material al usado para el cuerpo B, de la
105 caperuza.

Y, finalmente, en la figura 4, se aprecian independiente-
mente los soportes sencillos F, y los soportes dobles G, que
se colocan en el interior de la caja envase entre las piezas
carriles E, en la misma forma en que están representados en
110 esta figura 4, utilizandose para su designación las mismas le-
tras que para tal fin se han utilizado en la figura 1.

El envasado de las botellas en esta caja envase es de la si-
guiente forma: Se coge una botella y en la base de la misma se
coloca una de las caperuzas representadas en las figuras 3 y 2.
115 A continuación se coloca en el interior de la caja envase, y



entre los carriles E, de la misma, uno de los soportes sencillos F, el cual se pondra con las escotaduras o rebajes hacia arriba, tocando su lado liso contra el fondo C, de la caja envase. Acto seguido se coloca la botella ya protegida con la caperuza, de forma que el cuello o gollete de la botella quede descansando en una de las escotaduras o rebajes del soporte sencillo F, que se ha colocado. En la escotadura o rebaje siguiente se coloca el cuello o gollete de otra botella, a la que antes se habrá provisto de la correspondiente caperuza, y cuya botella deberá ir colocada en sentido contrario a la primera, o sea que sus bases tocan cada una un extremo o pared frontal B, de la caja y sus cuellos o gollletes se cruzan paralelos en el centro de la misma, de esta forma se cubre todo el fondo de la caja envase con una fila o tonga de botellas, dividida en dos partes. La botella de la derecha de una de estas dos partes queda topando contra el listón inclinado D, que está fijo en la pared frontal B, de la caja envase por la parte inferior de la misma y la botella de la izquierda de la otra parte de botellas de enfrente que completan la fila o tonga de ellas colocada en el fondo de la caja, topa contra otro listón D, colocado en igual forma y posición que el anterior. Las botellas restantes topan unas contra otras por medio de los anillos o piezas A, de sus caperuzas respectivas que llevan colocadas en sus bases, lo cual hace que los cascos no se tropiecen unos a otros. Así sucesivamente se van colocando filas o tongas de botellas hasta completar la capacidad de envasado de la caja envase.

35 DE



145

En su consecuencia, el presente modelo de utilidad cuyo registro se solicita, recaerá sobre las siguientes reivindicaciones:

- N O T A -

150

155

1ª.- Por "UNA CAJA ENVASE PARA BOTELLAS", caracterizada por tener en dos de sus caras interiores unas piezas de madera, corcho, goma, plástico o cualquier otro material adecuado, de forma rectangular, triangular, redonda o cualquier otra figura geométrica adecuada, estando colocados dichos tacosdos a dos en cada cara, formando ángulo agudo sin llegar a tocarse sus extremos y situados a la distancia necesaria de los lados y base de la caja envase para permitir el acoplamiento exacto de determinado número de botellas.

160

2ª.- Por "UNA CAJA ENVASE PARA BOTELLAS", caracterizada asimismo por unos listones de madera, corcho, cartón u otro material adecuado y de forma rectangular, triangular, de media caña o cualquier otra figura geométrica adecuada, colocados dos a dos paralelos entre sí y dejando un espacio libre entre ambos para servir de canal o ranura a toda la altura de dos de los lados interiores de la caja envase.

165

3ª.- Por "UNA CAJA ENVASE PARA BOTELLAS", caracterizada también por dos soportes sencillos, uno inferior y otro superior, ambos de forma análoga constituidos cada uno de ellos por una pieza de madera, corcho, cartón, plástico o cualquier otro material adecuado, de forma plana rectangular y en uno de sus can-

15 D



170

tos o bordes tienen unos rebajes o escotaduras de forma semi-circular, rectangular, triangular, trapezoidal o cualquier otra figura geometrica adecuada para el alojamiento de los cuellos o golletes de las botellas.

175

4ª.- Por "UNA CAJA ENVASE PARA BOTELLAS", caracterizada asimismo por unos soportes dobles de madera, corcho, cartón, plástico o cualquier otro material adecuado, de forma plana rectangular y que por ambos cantos o bordes tienen practicados unos rebajes o escotaduras análogos a los de los soportes sencillos descritos en la reivindicación anterior, con los cuales se complementan al proceder al envasado de las botellas.

180

5ª.- Por "UNA CAJA ENVASE PARA BOTELLAS", caracterizada también por unas caperuzas para protección de la base de las botellas o cascotes constituidas por unos cilindros de cartón, papel, goma, corcho, plástico o cualquier otro material adecuado, teniendo en su parte superior un reborde o saliente de forma de anillo y cuyo exterior puede ser redondo, cuadrado, mixto, exagonal o de cualquier otra forma geometrica adecuada. En la parte inferior están cerradas estas caperuzas por unas tiras del mismo o diferente material colocadas en forma de aspa o cruzadas o bien pueden ser cerradas totalmente por una superficie plana circular, pudiendo ser variable la longitud de las referidas caperuzas que se reivindican.

185

190

6ª.- Por "UNA CAJA ENVASE PARA BOTELLAS".

Consta la presente memoria de nueve hojas mecanografiadas,



numeradas y escritas por una sola cara.

Madrid, 15 de diciembre de 1953

195

José María Argudo Rivero

p. a.

JOSE RUIZ-GRANADOS SANCHEZ
[Handwritten signature]

200

395 49 150



Fig. 2.

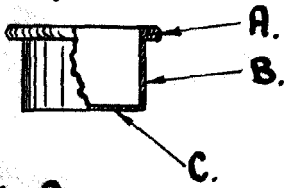


Fig. 1.

Fig. 3.

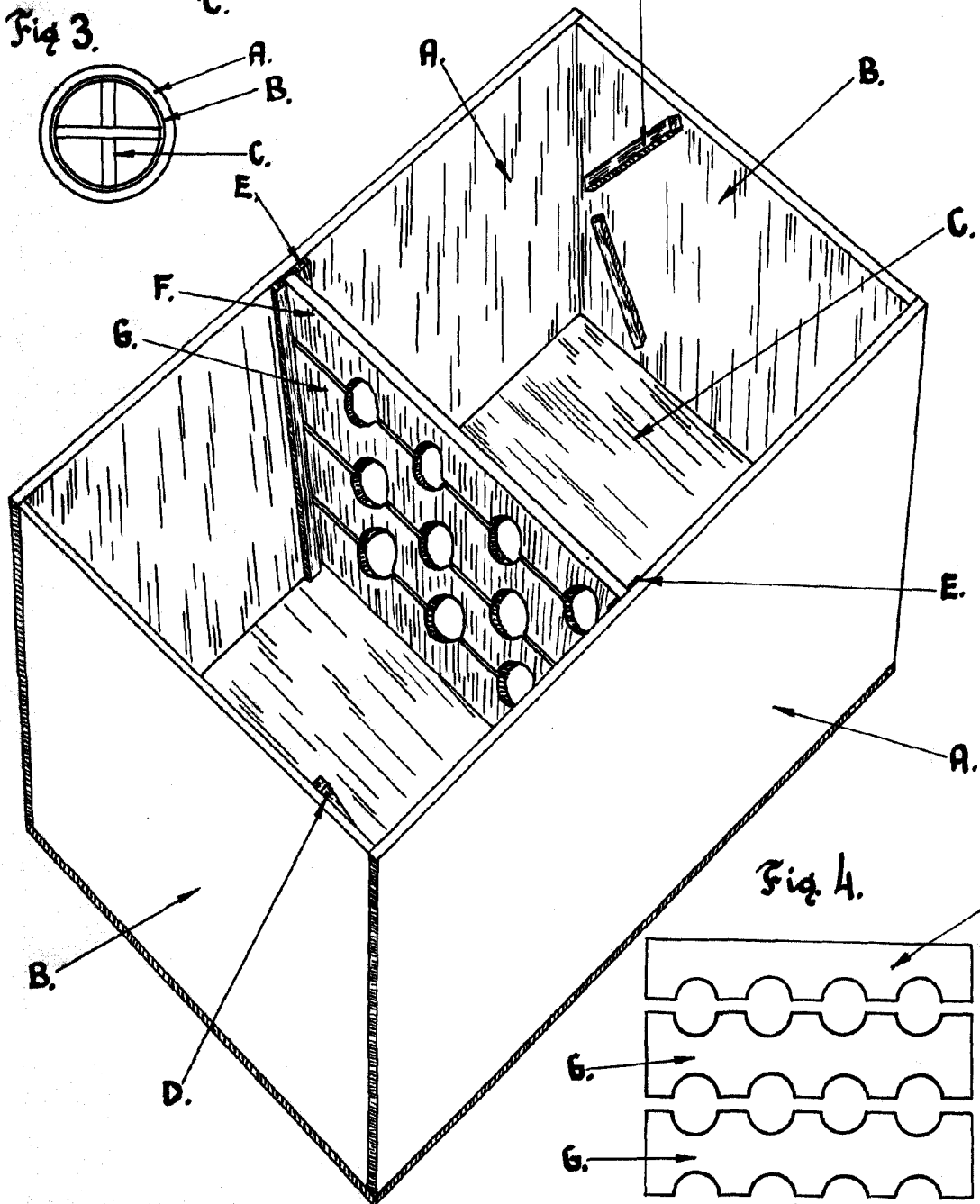
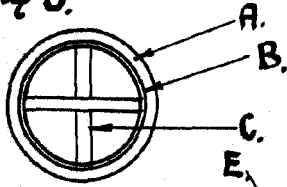
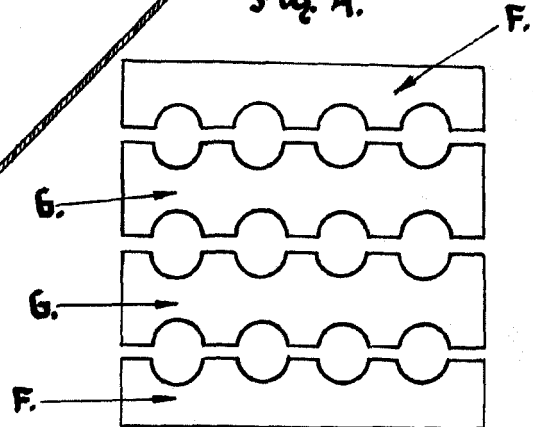


Fig. 4.



ESCALA VARIABLE

MADRID, 15 DICIEMBRE 1953.