

39525.

39525



MEMORIA DESCRIPTIVA

de un

MODELO DE UTILIDAD, por 20 años en España, a favor de D. RAMON MATEO GARCIA, de nacionalidad española, residente en AYORA (Valencia), c/ Manuel Reig, 25.-----

Por "UNA CUBIERTA DE MADERA PARA TEJADOS".-----

.....

DESCRIPCION

El modelo cuyo registro se solicita consiste en una cubierta de madera para tejados, formada por una sucesión de caballetes triangulares montados a todo lo largo de unos largueros o vigas mayores en los que se apoyan, estando estos a su vez apoyados sobre los muros de carga o fábrica del edificio, haciendo la base o longitud de los caballetes todo el largo de la crujía correspondiente.

En la figura 1 de la adjunta hoja de planos, se aprecia visto de frente uno de los caballetes, los cuales pueden ser de



10 altura y longitud variable, de acuerdo con las dimensiones
de la cubierta de madera que se desee obtener para el tejado,
siendo variable también el número de caballetes que formen di-
cha cubierta.

15 El caballete tiene la forma de un triángulo isósceles cuya
base está constituida por dos vigas de forma plana rectangular,
compuesta cada una de ellas de dos partes, una A, que rebasa
el centro del caballete y otra B, que no llega a él, completan-
do así la longitud total del mismo. Estas vigas A y B, tienen
sus puntos de empalme encontrados o sea que no coinciden en el
20 mismo lugar, cruzando el centro del caballete las partes más
largas de dichas vigas A, una por un lado de izquierda a dere-
cha y la otra por el lado contrario de derecha a izquierda,
siendo paralelas por sus extremos que rebasan el centro del ca-
ballete y manteniendo la posición de paralelas por la prolon-
25 gación de las mismas mediante el empalme a cada una de ellas,
del otro trozo de viga B, más corto que las prolonga hasta
el extremo opuesto del caballete. Esta unión en la parte cen-
tral del caballete por medio de vigas partidas, tiene por ob-
jeto el dar mayor fuerza y resistencia a la base de los caba-
30 lletes que si esta estuviera constituida por vigas de una so-
la pieza.

En el punto donde se cruzan por la parte central y colocado
entre las referidas vigas A, que se cruzan paralelamente, va
colocado un listón rectangular C, plano y de igual anchura que
35 las vigas A, cuyos extremos estan cortados en forma sesgada.

Los catetos o lados del triángulo isósceles que forma el ca-

39525



40 ballete están constituidos por dos piezas de madera D, de
forma plana rectangular y cuyos extremos inferiores estan cor-
tados en forma sesgada y sujetos entre los extremos de las vi-
gas A y B, que forma la base del caballete. En los extremos su-
periores donde se unen formando el vertice superior del caba-
llete o triángulo, las piezas D, están cortadas asimismo en
forma sesgada y cada una de ellas tiene por uno de sus lados
una caja o rebaje de la mitad de su grueso, de forma que al
45 unirse las dos quede la unión del mismo grueso que el resto de
las dos piezas.

50 Para mayor firmeza y resistencia del caballete formado por
las piezas A, B, y C, éste vá cruzado por unos travesaños lar-
gos E, consistentes en unos listones de madera, de forma rectan-
gular y de largos variables, siendo menores de longitud confor-
me los mismos se alejan de la perpendicular o altura constituí-
da por la distancia entre el vértice formado por las piezas D,
y el centro plano o inferior del caballete formado por las pie-
zas A y B.

55 Los travesaños E, empiezan por desarrollarse en sentido di-
vergente siempre entre sí, hasta unirse en forma inclinada en-
tre los listones o vigas A, del caballete, quedando separados
los travesaños E, en la firma forma que una letra V invertida y
estando relleno el espacio entre ambos travesaños E, entre las
60 piezas paralelas A, por el listón rectangular C, cuyos extre-
mos estan cortados de forma sesgada para adaptarse a los lados
interiores de los travesaños E. A continuación de estos trave-
saños E, divergentes con los mismos y en sentido inclinado ha-

39525



65 cia arriba, salen otros travesaños F, de menor longitud cuyos extremos superiores cortados en forma sesgada se adaptan a la inclinación de las piezas D, del caballete, estando sujetas a estas por medio de unos tacos rectangulares planos G, que unen ambas piezas por medio de clavazón metálica.

70 Los travesaños grandes E, van unidos por la parte superior al vertice formado por las piezas D, del caballete, uno por cada lado y por medio también de clavazón metálica. Esta disposición de colocación hace que los citados travesaños E, sean también convergentes entre sí hacia abajo en sentido lateral.

75 De la longitud total, o hueco de luz, del caballete formado por las piezas A, B, y D, unidas, depende el número de travesaños de la clase E, F, y sucesivos de mayor o menor longitud que se coloquen para reforzar la resistencia del mencionado caballete.

80 Entre las piezas paralelas A y B, y topando lateralmente contra los extremos inferiores de los travesaños F, van colocadas unas piezas H, consistentes en unos tacos rectangulares cortos, con uno de los extremos cortado en forma sesgada para adaptarse a los citados travesaños F, y servir a estos de sujeción contra los travesaños E.

85 La sucesión de travesaños descritos forman una línea quebrada continua dentro del hueco de luz del caballete formado por las piezas A, B, y D, teniendo su mayor amplitud dicha línea quebrada en el centro del caballete, decreciendo esta progresivamente hacia ambos lados del caballete.

39525



90 En la figura 2, se aprecia visto desde arriba el caballete
descrito en la figura 1, designándose cada una de las piezas
que se ven en el mismo con iguales letras que las utilizadas
en la figura 1.

95 En la figura 3, se aprecia vista por debajo, todo el conjun-
to de la cubierta de madera para tejados, constituida por una
sucesión de caballetes de forma triangular y ya descritos en
la figura 1, separados a distancias equidistantes entre sí y
unidos unos a otros mediante unos largueros o vigas rectangu-
lares I, que pasan perpendicularmente por el hueco de luz de
100 los caballetes y descansan por el borde superior de las piezas
A y B, a las que se unen por medio de clavazón metálica ade-
cuada, estando sus extremos embutidos o empotrados en el ca-
ballete II, de construcción a fábrica que forma los frentes de
la cubierta o tejado. Los largueros I, van colocados en forma
105 paralela entre sí y a los largueros mayores o de apoyo K, los
cuales de uno a otro de los caballetes de fábrica J, estánd-
o empotrados en los mismos por sus extremos.

Dichos largueros mayores K, son de forma rectangular plana
y en ambos se apoyan por sus extremos los diversos caballetes,
110 descritos en la figura 1, que forman la cubierta de madera.

Además la cubierta de madera une asimismo entre sí a los ca-
balletes triangulares que la componen, por medio de unos lar-
gueros planos rectangulares L, situados a distancias equidis-
tantes entre sí y colocados paralelos a los largueros mayores
115 K, sobre el vértice de los caballetes transversales y los lados



9525

en vertiente de los mismos, formando todo ello el conjunto deseado de la cubierta de madera para tejados.

120 En esta figura se aprecian otras varias piezas ya descritas en la figura 1, y que se designan con iguales letras que en aquella, así como en aquella figura se ven parte de las piezas que se describen en esta figura y que están designadas asimismo con iguales letras.

125 Todas las uniones entre travesaños, largueros y caballetes y toda la armazón de la cubierta de madera, se efectúa mediante machiembrado de las piezas y clavazón metálica pudiendo reforzarse los puntos de unión de las diversas piezas por encolado de las mismas con cola de carpintero.

130 En su consecuencia, el presente modelo de utilidad cuyo registro se solicita, recaerá sobre las siguientes reivindicaciones:

- N O T A -

135 1ª.- Por "UNA CUBIERTA DE MADERA PARA TEJADOS", caracterizada por una sucesión de caballetes en forma de triángulos isósceles, cuya base está formada por cuatro piezas rectangulares unidas o prolongadas dosá dos paralelas entre sí, y cuya unión se efectúa por medio de otro listón de madera de forma plana rectangular colocado entre ambas y que tiene los extremos cortados en forma sesgada, Los lados del caballete o vertientes del mismo están constituidos por dos piezas de
140 madera de forma rectangular planas y unidas entre sí formando

39525



un vertice por medio de un machiembrado o rebaje sencillo, teniendo sus extremos inferiores cortados en forma inclinada y situados entre las dos piezas que forman la base del caballete.

145

El espacio interior o hueco de luz de estos caballetes está atravesado por una sucesión de travesaños de forma rectangular con los extremos sesgados y que unen los lados con la base del triángulo isósceles que forma el caballete.

150

2ª.- Por "UNA CUBIERTA DE MADERA PARA TEJADOS", caracterizada por unos tacos de madera de forma rectangular plana, que tienen sus extremos cortados en forma sesgada y que van colocados entre las dos piezas que forman la base del caballete descrito en la reivindicación anterior, sirviendo para la unión de las mismas, y se apoyan en los extremos inferiores de los travesaños centrales de dichos caballetes.

155

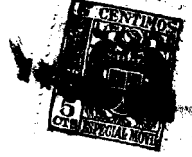
3ª.- Por "UNA CUBIERTA DE MADERA PARA TEJADOS", caracterizada también por unos tacos de madera de forma rectangular plana, con uno de los extremos cortado en forma sesgada, los cuales se adaptan entre las piezas paralelas que forman la base del caballete descrito en la reivindicación primera y se apoyan por su lado sesgado en los travesaños menores, apriando estos contra los travesaños centrales.

160

4ª.- Por "UNA CUBIERTA DE MADERA PARA TEJADOS", caracterizada asimismo por unas piezas planas, de forma rectangular, que unen lateralmente los travesaños menores con los listones o lados del caballete descrito en la reivindicación primera.

165

5ª.- Por "UNA CUBIERTA DE MADERA PARA TEJADOS", caracterizada también por unos largueros de madera de forma plana rec-



170

tangular que atraviesan perpendicularmente los caballetes pasando por el hueco de luz de estos, estando unidos a la base por la parte superior o interior de la misma, pudiendo ser de longitud variable y colocarse en ellos el número de caballetes que se desee y a las distancias entre sí que se precisen.

175

6ª.- Por "UNA CUBIERTA DE MADERA PARA TEJADOS", caracterizada asimismo por dos vigas de madera de forma plana rectangular colocadas en sentido paralelo entre sí y perpendiculares a los caballetes que sobre ellas se sujeten, los cuales apoyan sus extremos sobre estas vigas a todo lo largo de la cruzía.

180

7ª.- Por "UNA CUBIERTA DE MADERA PARA TEJADOS", caracterizado también por unos largueros de madera de forma plana rectangular que colocados perpendicularmente a los caballetes se adaptan a estos sujetando unos a otros por la parte superior de los mismos de los mismos. Uniendolos por los vertices y por sus lados o vertientes unos a otros.

185

8ª.- Por "UNA CUBIERTA DE MADERA PARA TEJADOS".

consiste la presente memoria en ocho hojas mecanografiadas, numeradas y escritas por una sola cara.

Madrid, 14 de diciembre de 1953

190

Ramón Mateo García

p. a.

JOSE RUIZ-BRANADOS SANCHEZ
P. F.

195

Fig 1.

89525

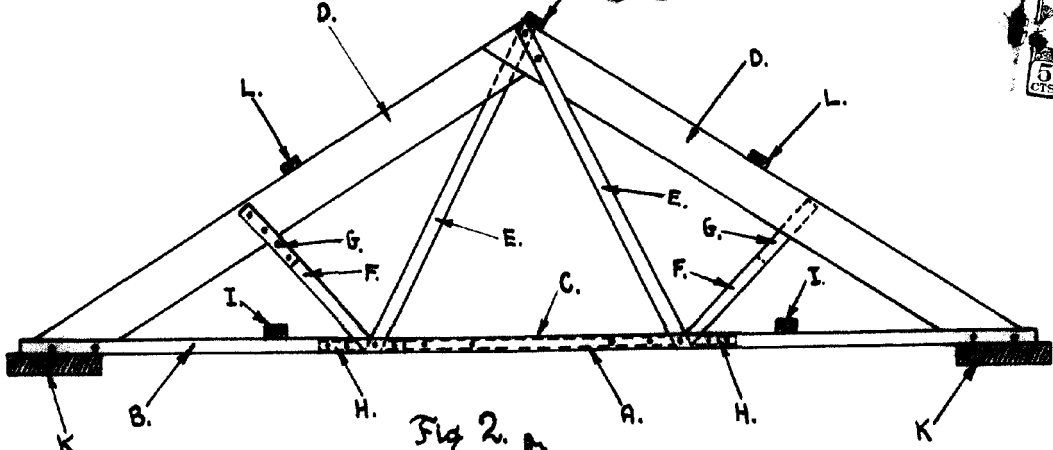


Fig 2.

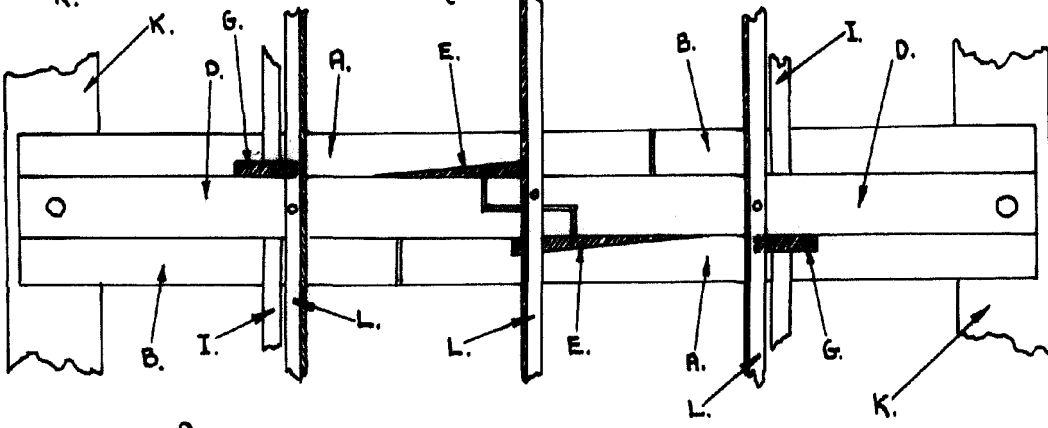
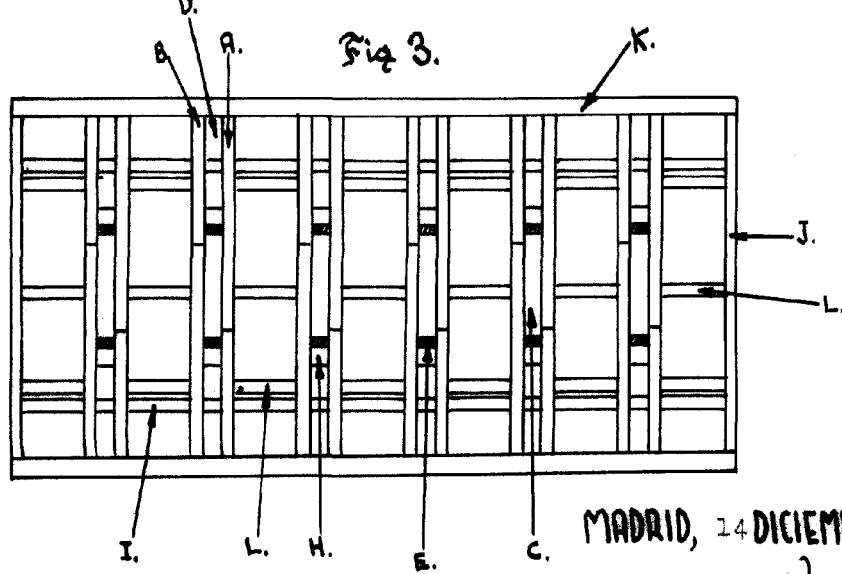


Fig 3.



MADRID, 14 DICIEMBRE 1953.

ING. JOSÉ ANTONIO SANCHEZ
E.P.

ESCALA VARIABLE