



MEMORIA DESCRIPTIVA

de un

MODELO DE UTILIDAD, por 20 años en España, a favor de D. JOSE MARIA ARGUDO RIVERO, de nacionalidad española, residente en JEREZ DE LA FRONTERA (Cádiz), Marqués de Casa Arizón, nº. 37.- - Por "UNA CAJA ENVASE PARA BOTELLAS".- - - - -

...=...

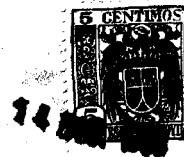
Las cajas envase para botellas que normalmente vienen utilizándose consisten solo y exclusivamente en una caja corriente con tapa clavada, en el interior de cuyas cajas se colocan las botellas protegidas por fundas de paja, papeles o serrín, cuya protección es generalmente insuficiente, aparte de encarecer el costo del envasado y no dar a éste la seguridad precisa para protección de la mercancía.

5

En el modelo cuyo registro se solicita, quedan eliminados tales inconvenientes puesto que se ha cuidado de establecer dentro de la caja envase, unas piezas supletorias de madera, las cuales en virtud de su forma y colocación permiten envasar

10

89524



contrapeadamente en diversas filas e hileras las botellas dentro de la caja envase, sujetando a estas independientemente y una por una por sus golletes o cuellos y por sus bases.

15 En la figura 1, de la adjunta hoja de planos, se aprecia la totalidad de la caja envase para botellas, vista en perspectiva superior-angular, la cual está constituida por dos lados laterales A, de forma plana rectangular en cuyos extremos van sujetos formando ángulo recto los dos lados frontales B, y cuyo
20 fondo C, va clavado a los lados laterales A, y a los frontales B, por diversos puntos, siendo igual el referido fondo C, que la tapa superior con que se cierra la caja envase.

 En el interior de la caja van colocados en dos filas, cuatro soportes sencillos superiores e inferiores D, y dos soportes
25 dobles centrales E, todos ellos montados en las ranuras guías F, de forma rectangular practicadas por la parte interior de los lados frontales B, y de arriba abajo de los mismos.

 En las ranuras-guías F, encajan los extremos de todos los soportes, quedando estos ligeramente separados respectivamente
30 de los lados laterales A, de la caja por la parte interior, y quedando entre ambas hileras de soportes el espacio mayor y suficiente para el cuerpo de la botella, cuyo gollete atraviesa por un lado los soportes y queda entre estos y el lado lateral A, de la caja y por el otro extremo, atraviesa su base el hueco
35 respectivo del soporte y queda entre este y el otro lado lateral A, de la caja envase.

 En la figura 2, de la adjunta hoja de planos, se aprecian con

39524



mayor claridad los soportes, siendo estos de dos clases, unos sencillos y otros dobles. Los soportes sencillos D, están constituidos por una tira de madera de forma plana rectangular, de
40 igual anchura que las ranuras-guías F, practicadas en la parte interior de los lados frontales B, de la caja en la que encajan sus extremos. Por uno de los lados de la tira de madera, van sujetas a la misma tres piezas o puentes de forma rectangular
45 lar plana y en las que por uno de sus lados mas largos, o sea por el opuesto al en que van unidas a la tira de madera, se hubiera recortado un hueco semicircular.

Estas piezas van separadas entre sí por distancias iguales a su propia longitud, por la cual los soportes sencillos D, tienen
50 en uno de los extremos de la tira de madera un puente, luego un hueco, luego otro puente, luego otro hueco, otro puente y otro hueco, quedando este último interrumpido ya por el lado frontal B, respectivo de la caja envase.

Los soportes dobles E, son idénticos a los soportes sencillos D, antes descritos, con la diferencia de que en la tira
55 de madera y por el otro lado de la misma, van colocados otra serie de puentes, de forma que cada uno de ellos ocupe en este lado de la tira de madera el mismo espacio que por el otro lado quedó de hueco.

60 El montaje y envasado de y en la caja se efectua de la siguiente forma:

Se cojen dos soportes sencillos D, e introduciendo sus extremos respectivos por las ranuras-guías F, practicadas en ambos

39524



65 lados frontales B, de la caja envase, se introducen en la misma
teniendo en cuenta que sus puentes han de quedar hacia arriba,
o sea que la tira de madera tiene que descansar en el fondo C,
de la caja envase. A continuación se colocan las botellas, de
forma que la base de cada una de ellas descansa en el hueco rec-
70 tangular existente entre cada dos puentes del soporte de un la-
do y el cuello o gollete en el soporte del otro lado y descan-
sando sobre el hueco semicircular del puente.

Una vez ocupados todos los huecos y puentes de los soportes
del fondo, se toman los soportes dobles E, que son los centra-
les, y pasandolos también por las ranuras-guías F, se bajan has-
75 ta que los puentes que llevan situados por la parte inferior
de la tira de madera, toquen contra los puentes de los soportes
colocados en el fondo de la caja, en cuyo momento las botellas
colocadas antes, habrán quedado con sus cuellos o golletes ence-
rrados en un orificio circular formado por los puentes del so-
80 porte inferior y los del soporte central, y sus bases descansan-
do dentro de un hueco de forma cuadrada constituido por el es-
pacio libre entre el soporte inferior y el soporte central.

A continuación se coloca otra fila de botellas, cada una de
las cuales deberá de situarse en sentido contrario al en que lo
85 está la colocada debajo, o sea que ha de tener esta la base donde
aquella tiene el cuello o gollete y viceversa.

Esta nueva fila de botellas se coloca de forma que sus cue-
llos o golletes descansen en el hueco semicircular de los puen-
tes colocados en la parte superior de la tira de madera del so-

39524



90 porte central o doble, y las bases en los huecos respectivos. Y
 finalmente, se toman otros dos soportes sencillos D, y se colo-
 can de forma que los puentes colocados en la tierra de madera
 vayan hacia abajo hasta descansar sobre los puentes superio-
 res del soporte doble o central E, con lo cual las botellas de
95 esta segunda fila quedan alojadas de igual manera que las de la
 primera fila.

 Y así sucesivamente pueden irse colocando soportes y botellas
 hasta completar la capacidad total de la caja, la que una vez
 llena y colocado el último soporte sencillo D, con la tira de ma-
100 dera hacia arriba, se tapa con una tapa de madera igual al fon-
 do C, de la caja envase y quedando lista ya para su precintado
 y despacho.

 En su consecuencia, el presente modelo de utilidad cuyo re-
 gistro se solicita, recaerá sobre las siguientes reivindicacio-
 nes.

105

- N O T A -

 1ª.- Por "UNA CAJA ENVASE PARA BOTELLAS", caracterizada por-
 que por la parte interior de dos de sus lados, tiene unas ra-
 nuras-guías practicadas en las mismas paredes o formadas por la
 colocación de dos tacos o tiras paralelas de forma cuadrada,
110 rectangular, triangular, de media caña o de cualquier otra.

 2ª.- Por "UNA CAJA ENVASE PARA BOTELLAS", caracterizada asi-
 mismo por una serie de soportes interiores formados de madera,
 corcho, goma o cualquier otro material adecuado, consistentes

39524



115 en una tira rectangular plana en la que por uno de los lados
van adosadas varias piezas de forma rectangular, triangular, re-
donda, mixta, trapecial o de cualquier otra forma geométrica ade-
cuada, y en las que por el lado opuesto al en que van unidas a
la tira que las soporta, tienen una muesca o ranura que puede
120 ser de forma semicircular, triangular, cuadrada, rectangular,
trapecial, mixta o de cualquier otra forma. Entre cada dos pie-
zas de estas queda un espacio igual a la longitud de cada una
de ellas, alternandose los espacios y las piezas con la muesca
o ranura sucesivamente.

3^a.- Por "UNA CAJA ENVASE PARA BOTELLAS", caracterizada tam-
125 bien por una serie de soportes interiores formados de madera,
corcho, goma o cualquier otro material adecuado consistentes en
una tira rectangular plana, en la que por ambos lados van colo-
cadas diversas piezas, todas iguales y de forma rectangular,
triangular, redonde, mixta, trapecial o de cualquier otra forma
130 geométrica adecuada, y en las que por el lado opuesto al en que
van unidas a la tira que las soporta tienen una muesca, ranura,
o escotadura, de forma semicircular, rectangular, triangular,
trapecial o de cualquier otra adecuada para que en ellas des-
cansen y se sujeten los cuellos y golletes de las botellas.

135 Estas piezas dejan entre cada dos de ellas un hueco vacio
equivalente a la longitud de cada una de ellas, alternandose su-
cesivamente piezas y huecos. En este soporte doble la colocaci6n
de las piezas de un lado de la tira queda enfrente de los espa-
cios libres del otro lado y viceversa.

89524



140 4ª.- Por "UNA CAJA ENVASE PARA BOTELLAS", caracterizada también porque las superficies sobre las que descansan las botellas envasadas, pueden ser recubiertas con unas tiras o planchitas de goma, guata u otro material adecuado para evitar que las botellas se muevan y sujetando a estas con suavidad y blandura.

145 5ª.- Por "UNA CAJA ENVASE PARA BOTELLAS".

Consta la presente memoria de siete hojas mecanografiadas, numeradas y escritas por una sola cara.

Madrid, 14 de diciembre de 1953.

José María Argudo Rivero

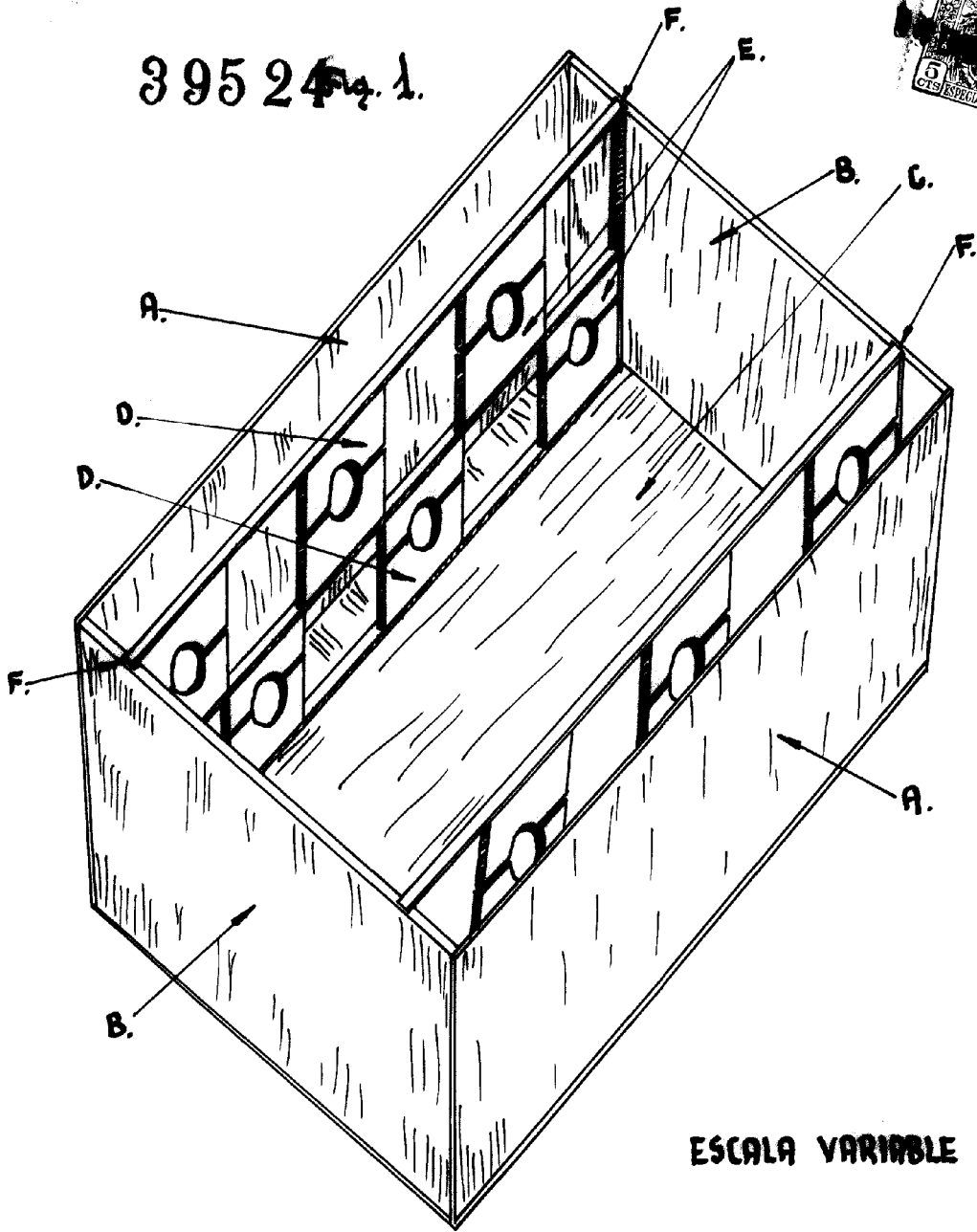
p. a. *

150

JOSE MARÍA ARGUDO RIVERO
P.A.

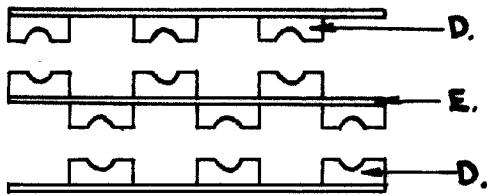
155

395 24 Fig. 1.



ESCALA VARIABLE

Fig 2.



MADRID, 14 DICIEMBRE 1953.

Handwritten signature and a stamp.