



39431

MEMORIA DESCRIPTIVA

QUE PRESENTA ANTONIO NAVARRO TREVINO,
DE NACIONALIDAD ESPAÑOLA, DOMICILIADO
EN MADRID, CALLE DE CHINDASVINTO Nº21
SOLICITANDO REGISTRO DE MODELO DE UTI-
LIDAD EN ESPAÑA POR UN APARATO ARCHI-
VADOR AUTOMÁTICO.

Este aparato se emplea adaptado a cualquier tipo de carpeta, para el archivado de documentos en general, en oficinas, archivos, etc.

5) El aparato reuna varias ventajas y novedades. Algunas de sus ventajas son; hacer muy cómodo y fácil el archivado o encarpetaado de documentos; ser un aparato sencillo y económico; poder ser manejado por cualquier persona y tener un funcionamiento muy seguro.

10) Su novedad más característica es la de tener una apertura rapidísima y automática, estando asegurado el cierre por un mecanismo de enclave.

Sus dimensiones pueden ser variables, así como sus formas exteriores pero aproximadamente se adapta a las que presenta el adjunto dibujo.

15) El archivador consta esencialmente de dos grapas, una fija detalle 3, y otra giratoria, detalle 2, formando un puente. El giro y fijación del detalle 2 se hace mediante las abrazaderas detalle 5 convenientemente situadas.

Un resorte (detalle 7) con la doble misión de actuar sucesi-



- 20) vamente por sus dos extremos, en la grapa giratoria 2 y en el trinquete o tope detalle 4, respectivamente. Este resorte es una lámina curvada con una forma adecuada. Una de sus ramas es de forma rectilínea y la otra sensiblemente elíptica. Su sujeción a la
- 25) caja se debe al rozamiento que provoca la reacción de la fuerza
- 25) con que la grapa 2 le comprime por su rama elíptica cuando el aparato está cerrado. Cuando esté abierto cesa ésta fuerza, pero se impide su caída dándole una forma conveniente para que quede encajado en el resalte de la grapa giratoria detalle 2 y le sirva de retención.
- 30) El detalle 2 no es nada más que una palanca, situada en posición vertical, cuya rama corta está por debajo del eje de giro y cuyo brazo mayor forma junto con la grapa fija el puente archivador. Dicho brazo puede separarse de la grapa fija una distancia suficiente para permitir el paso de los papeles.
- 35) El trinquete detalle 4 ha de mantener cerrado el aparato. Para que se efectúe todo lo anteriormente dicho, el resorte apoya su rama elíptica en el resalte central inferior que tiene el detalle 2, suministrando así el esfuerzo necesario para poner en funcionamiento el aparato, mientras que el otro extremo del muelle
- 40) (rectilíneo) está en contacto con el tope detalle 4, el cual debe entrar en acción automáticamente en el momento preciso en que el aparato es cerrado, impidiendo de este modo la autoapertura del mismo, pues bloquea el giro del detalle 2 neutralizando a la rama elíptica del resorte.
- 45) El tope 4 está situado transversalmente en el aparato, apoyado en un lateral de la caja detalle 1 por uno de sus extremos mientras que el otro descansa en el resorte antagonista. Es éste extremo el que en contacto con el detalle 2 bloquea su movimiento. Todo el mecanismo está contenido por una caja base o cubierta
- 50) (detalle 1) provista de pestañas, que se puede unir a una carpeta. Para abrir el aparato es preciso que el pulsador (detalle 6) sea actuado por una fuerza exterior al aparato, la cual se transmitirá al trinquete o tope (det. 4) con quien está en contacto, y, vencien-



do la presión que el resorte detalle 7 ejerce directamente sobre
 55) él le obliga a desplazarse, liberando la varilla detalle 2, con lo
 cual la rama elíptica del detalle 7 que en ella actúa (en su resal-
 to inferior, rama corta) y que está comprimida en la posición de
 cerrado, hará girar automáticamente el indicado detalle 2, produ-
 ciendo la apertura del archivador. El trinquete 4 queda situado ba-
 60) jo el resalto de la varilla archivadora detalle 2 que ha girado una
 cantidad suficiente, neutralizando así la acción de la rama rectilí-
 nea sobre el tope. Para cerrarle es preciso juntar a la grapa, ó
 mejor dicho, varilla archivadora fija 3 la varilla móvil 2, operación
 que ha de ejecutarse a mano, venciendo la resistencia de la rama e-
 65) líptica que en ella actúa, es decir, comprimiendo otra vez éste ex-
 tremo del resorte.

Simultánea y automáticamente la otra rama del resorte, en cont-
 tacto directo con el trinquete, 4, le obligará a desplazarse hasta
 colocarse delante del resalto central inferior de la ~~varilla~~ 2, de
 70) modo que impide su movimiento por la acción de la rama elíptica en
 ella apoyada y que en el cierre es comprimida, puesto que el tope
 se intercala entre la varilla archivadora 2 y la caja 1.

De este modo el archivador se cierra y así permanece hasta que
 se produzca otra acción externa sobre el pulsador.

NOTA REIVINDICATORIA.

25) 1ª) Aparato archivador automático, caracterizado porque el mis-
 mo está compuesto de una cubierta que protege todo el mecanismo ex-
 cepto un pulsador y unas varillas archivadoras, dos de ellas están
 fijas en dicha cubierta y otras dos son giratorias, pero rígidamen-
 te unidas entre sí por su parte inferior mediante una varilla que
 80) descansa sobre los cojinetes correspondientes, presentando un resal-
 to en forma de puente, en su zona central.

2ª) Aparato archivador automático, según ~~reivindicación~~ reivindicación ante-
 rior caracterizado porque cuando el pulsador es accionado el esfuer-
 zo se transmite a un trinquete, que está sujeto a la cubierta por



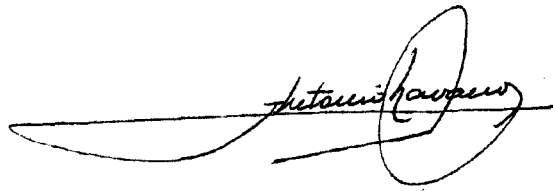
85) un extremo y por el otro va en contacto con el resalto de la parte inferior de las varillas giratorias, de modo que se interpone entre éstas y la caja.

3ª) Aparato archivador automático, según reivindicaciones anteriores, caracterizado porque posee un resorte de lámina con una rama sensiblemente elíptica y otra rectilínea.

La primera está encajada en la parte inferior de las varillas giratorias, y proporciona el esfuerzo de apertura; la segunda soporta al trinquete siendo por lo tanto su verdadero resorte antagonista cuando se produce el cierre.

95) 4ª) Aparato archivador automático, como se ha descrito en la presente memoria.

Madrid, 1 junio de 1954

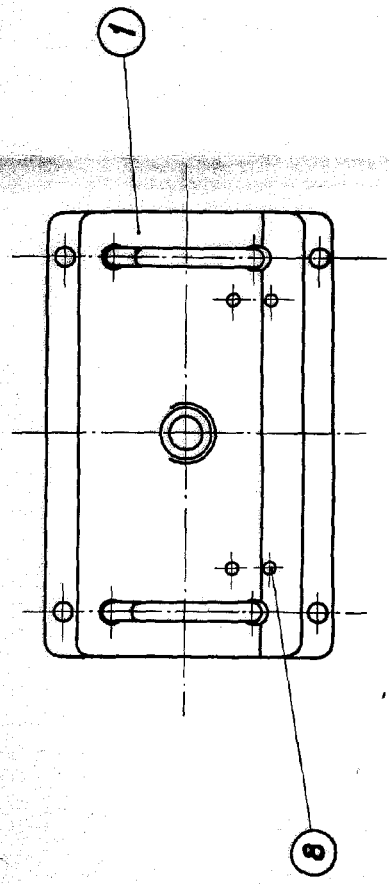
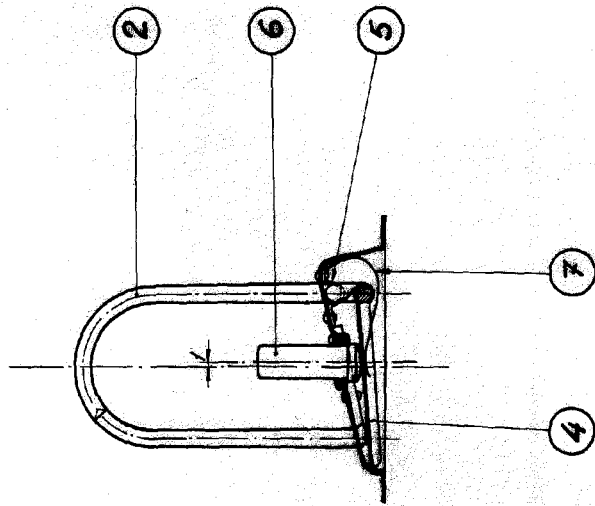
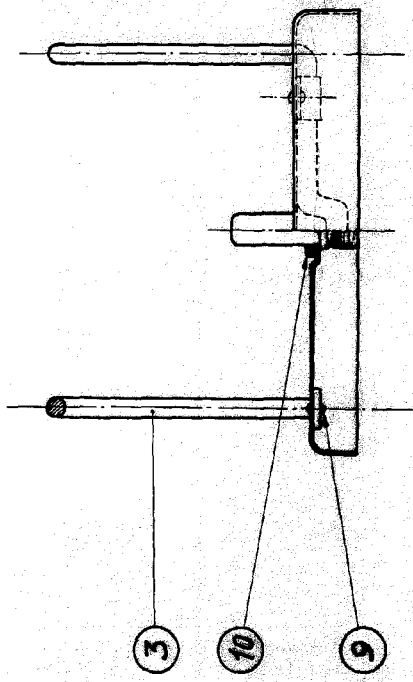


Antonio Navarro Treviño

MODELO DE UTILIDAD

12408

89481



Historia kangung

Escala 1:1

Madrid 9 Diciembre 1953