



## MEMORIA DESCRIPTIVA

---

---

Correspondiente a la solicitud de registro de un modelo de utilidad que, por veinte años, se solicita para España y sus Colonias a favor de Don José Luis CARDENAS LOPEZ-MATEO, domiciliado en Zaragoza, calle Calvo Sotelo, número 4,-----

p o r

" NUEVO TABLERO REGISTRADOR DE LA CLASIFICACION FUTBOLISTICA "

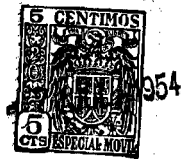
---

---

5 La presente Memoria tiene por objeto un nuevo mecanismo para registrar a la finalización de las jornadas deportivas de futbol la clasificación completa por equipos que integran cada grupo, para que sirva de guía y de ayuda a la confección de los boletos de Apuestas Mutuas Deportivas.

10 Ya es sabido que los únicos tableros de esta indole que se fabrican, solo sirven para apuntar el resultado de los partidos jugados, ya sean de primera o de segunda división, omitiendo en ellos la clasificación general, partidos jugados, etc., así como ser necesario borrar los resultados de cada jornada para poder apuntar los de la siguiente.

Con el sistema objeto de este modelo no se pretende indicar el resultado deportivo, sino la clasificación por equipos con



15 expresión de partidos jugados, ganados, empatados, perdidos, goles a favor, en contra, puntos totales y puntos positivos o negativos. No siendo por otra parte necesario grafiar con tiza dichos resultados, ya que estos quedan registrados al mover unos discos con numeración periférica.

20 Consiste esencialmente el mecanismo objeto de este modelo, en una caja rectangular en cuya cara frontal hay una serie de orificios rectangulares taladrados en hilera, centrados con un casillero en el que se introduce una cartulina intercambiable - impresa con el nombre del equipo cuya clasificación se quiere señalar, el número total de estos casilleros e hileras de taladros  
25 será de dieciseis por tablero, asimismo dichos agujeros estarán agrupados a su vez en columnas correspondiendo cada una de ellas a: partidos jugados, ganados, empatados, perdidos, goles a favor, en contra, puntos totales y puntos positivos o negativos. Al principio de cada columna se indicará mediante una letra el significado que corresponda, (ver plano 1, Fig. 1a).

30 Montadas sobre el eje situado en un plano paralelo al de los orificios rectangulares y centrado con cada hilera hay en correspondencia con cada uno de dichos orificios y sobresaliendoles tres milímetros dos ruedecitas, excepto el último orificio que por ser  
35 doble le corresponden cuatro, con movimiento independiente. Dichas ruedecitas llevan impresas en su periferia, del número cero al - nueve, que al girar por la fricción del dedo irán apareciendo por el orificio rectangular correspondiente.

40 El total de ejes será de dieciseis, el de orificios ciento doce y el de ruedecitas ciento noventa y dos, numeradas y dieciseis con el signo positivo o negativo.

En la parte frontal superior de la caja se coloca el emblema deportivo o adorno que el cliente indique y la parte frontal se enmarcará.

45 Las dimensiones externas del tablero son, noventa por sesenta por siete centímetros.



50 La caja lleve en su tapa posterior unos sujetadores para colgarla a la pared.

En el plano n° 2 se representa en la Fig. 2ª, uno de los diez-  
y seis ejes horizontales portadores de una hilera de ruedecitas  
numeradas, como se aprecia, cada eje va fijado por un lado a un  
55 tabique intermedio e interior al que atraviesa y mediante dos -  
tuercas se fija al mismo para evitar el deslizamiento axial, y -  
a un agujero ciego practicando en la pared lateral izquierda de  
la caja.

La fig. 3ª representa un detalle a mayor escala de dicho eje  
60 en el que se puede apreciar que el montaje y fijación de cada uno  
de los grupos de ruedas se hace por medio de prisioneros o casqui-  
llos que mantienen fija su posición y permiten a su vez el giro  
de los mismos sobre su eje.

La Fig. 4ª representa una de las ruedecitas a su escala natural  
65 que tiene practicado un taladro central ligeramente superior al  
del eje sobre el que rueda.

Finalmente, la Fig. 5ª representa un casquillo que sirve para  
reforzar el punto de apoyo del eje sobre la pared lateral izquier-  
da de la caja.

70 La descripción que antecede se refiere únicamente a una forma  
de ejecución del mecanismo objeto de este modelo, y se comprenderá  
que pueden introducirse todas aquellas variaciones de detalle o de  
dimensiones que no alteran las características esenciales, las -  
cuales quedan resumidas a continuación.

75

N O T A

EN RESUMEN: El presente modelo de utilidad que, por veinte años,  
se solicita para España y sus Colonias, ha de recaer sobre las  
siguientes reivindicaciones:

1ª.- NUEVO TABLERO REGISTRADOR DE LA CLASIFICACION FUTBOLISTICA,  
constituido por una caja rectangular en cuya cara frontal hay --  
dieciseis hileras de orificios rectangulares de seis orificios -  
simples y uno doble, cada una, centradas respectivamente a un ca-



1954

80 sillero en el que se introduce una cartulina intercambiable impresa con el nombre del equipo cuya clasificación se quiera señalar.

22.-NUEVO TABLERO REGISTRADOR DE LA CLASIFICACION FUTBOLISTICA según la reivindicación anterior, caracterizado porque a su vez los taladros que forman las dieciseis hileras, forman siete columnas verticales, a las que corresponden y en el siguiente orden: partidos jugados, ganados, empatados, perdidos, goles a favor, en contra, puntos totales y puntos positivos y negativos.

32.-NUEVO TABLERO REGISTRADOR DE LA CLASIFICACION FUTBOLISTICA, según reivindicaciones anteriores, caracterizado porque montadas sobre un eje situado en un plano paralelo al de los orificios rectangulares y centrados con cada hilera, hay en correspondencia con cada orificio y sobresaliendole tres milímetros dos ruedecitas, a excepción del último orificio de cada hilera en que hay cuatro, con movimiento de rotación independiente, producido por fricción.

42.-NUEVO TABLERO REGISTRADOR DE LA CLASIFICACION FUTBOLISTICA según reivindicaciones anteriores, que se caracteriza porque cada ruedecita lleva impresa en su periferia del numero cero al nueve y otras los signos positivos y negativos.

100 52.-NUEVO TABLERO REGISTRADOR DE LA CLASIFICACION FUTBOLISTICA, según reivindicaciones anteriores, caracterizado porque cada uno de los ejes o porta-ruedecitas, está fijado entre un tabique interior al que atraviesa y sujeto al mismo, mediante dos tuercas que eviten su desplazamiento axial, y un agujero ciego practicado en la pared lateral izquierda de la caja.

105 62.-NUEVO TABLERO REGISTRADOR DE LA CLASIFICACION FUTBOLISTICA, según reivindicaciones anteriores, caracterizado porque la fijación de los grupos de ruedas montadas sobre el eje se hace por medio de prisioneros o casquillos que mantienen fija la distancia entre ellos así como su posición.

72.- Por último, se reivindica como objeto sobre el que ha de



recaer el presente modelo de utilidad que, por veinte años, se solicita para España y sus Colonias,-----

P O R

" NUEVO TABLERO REGISTRADOR DE LA CLASIFICACIÓN FUTBOLÍSTICA "

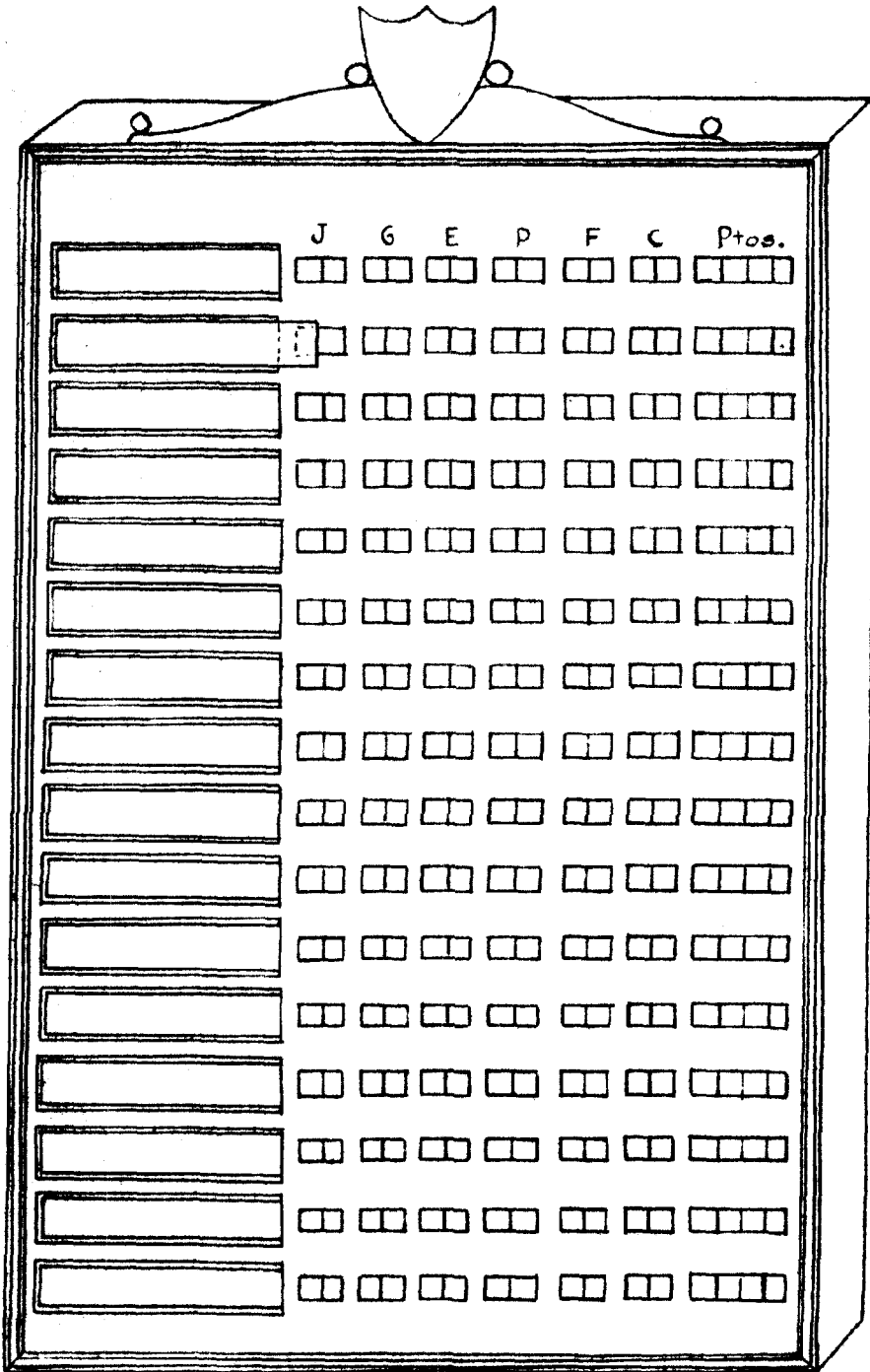
Todo conforme queda expresado en la presente memoria descriptiva que consta de cinco hojas escritas a máquina por una sola cara y planos que se acompañan.

Madrid, - 7 JUL 1954

P.A.,

PEDRO FELIU MARA  
S.P.

FIG. 7A



ESCALA VARIABLE

MADRID, 19 NOVIEMBRE 1953

P.A. PEDRO BELIO MANA

FIG. 2ª

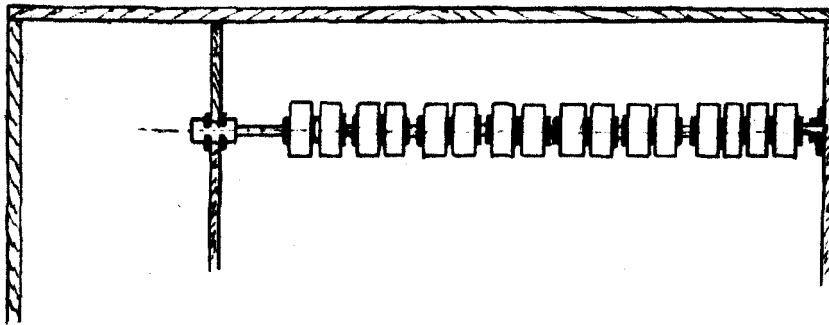


FIG. 3ª

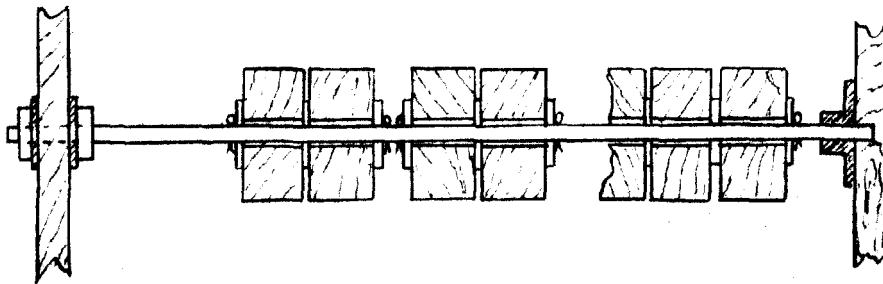


FIG. 4ª

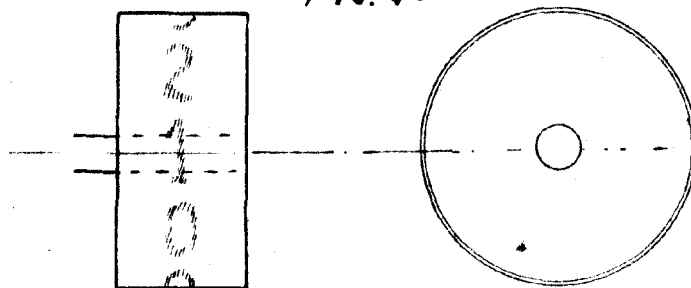
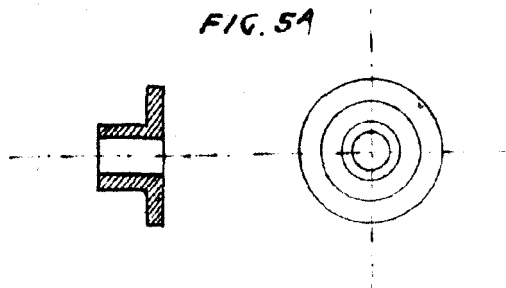


FIG. 5ª



ESCALA VARIABLE  
MADRID, 19 NOVIEMBRE 1953  
P.A.,