

MEMORIA DESCRIPTIVA
para solicitar
M O D E L O D E U T I L I D A D
en ESPAÑA
por VEINTE años

por: " CAJA EMBALAJE PARA BOTELLAS " a nombre de : ADOLFO
SAENZ DE MIERA DELGADO, de nacionalidad española, con do-
micilio en Oviedo, calle de Almacenes Industriales 14

~~-----~~
Finalidad: El objeto de la presente solicitud de Modelo de
Utilidad, se refiere a una caja embalaje para botellas don-
de se ha embotellado líquido, que evita el empleo de las
fundas de paja donde suelen ir metidas, para evitar que se
rompan.

Dibujos: El que se adjunta representa la caja embalaje en
cinco secciones esquemáticas, indicadas con las letras
A-A (fig. 1), B-B (fig. 1), C-C (fig. 2), E-E (fig. 3),
y D-D (fig. 4), respectivamente.

Descripción: La caja embalaje de que se trata consta de
un fondo 5, de dos laterales 6 y 7, de dos testeros 8 y
9, y de una tapa 10. En los testeros 8 y 9, se colocan
los dispositivos 11 y 12, que constan de seis listones
cada uno 13-14-15-16-17-18, el dispositivo 11, y de o-
tros seis listones iguales el dispositivo 12, fermándo-

se así seis cuadrados con cada dispositivo, quedando uno
enfrente del otro pero de forma que el centro de cada
uno de los cuadrados 26 del dispositivo 11 coincida hori-
zontalmente con cada uno de los vértices 27 de los cuadra-
dos del dispositivo 12 y viceversa. En el centro de la
caja, y por unas ranuras 20 y 21, se alojan los disposi-
tivos 22-23-24-25, provistos de cuatro semicircunferen-
cias 19, del diámetro del cuello de las botellas los del
tipo 22-25, y de ocho (cuatro por cada lado) los del ti-
po 23-24, que sirven para alojar los cuellos de las bote-
llas, variando el número de alojamiento tanto en los dis-
positivos de forme cuadrada 11-12, como en los dispositi-
vos de forma semicircular 22-23-24-25, de acuerdo con el
número de botellas que se quieran embalar en cada caja,
pero en este caso hemos elegido el de doce botellas, por
ser el número más corriente que suele llevar cada caja.
Funcionamiento: Para embalar las doce botellas, se arma
la caja con su fondo 5, sus laterales 6-7, y sus teste-
ros 8 y 9. Seguidamente, y sobre el testero 8, se fija el
dispositivo 11, que como ya se ha dicho, está formado
por los listones de madera 13-14-15-16-17-18, dispuestos
en la forma que se indica en la figura 3. A continuación,
y sobre el testero 9, se fija el dispositivo 12, homólo-
go del anterior, introduciendo a su vez por las ranuras
20-21, el dispositivo 22, y una vez así dispuesto se pro-
cede a colocar horizontalmente, las cuatro primeras bote-
llas (indicadas de puntos en el dibujo), dos en cada uno
de los cuadrados inferiores 29-30, y 31-32, de cada dis-
positivo, de forma que los cuellos de las mismas, se co-
rrespondan en el centro de la caja, alojándose en las 4

semicircunferencias del dispositivo 22. Una vez así dispuestas las cuatro primeras botellas se introduce por las ranuras 20-21, el dispositivo 23, provisto de ocho semicircunferencias; cuatro inferiormente, que sirven para fijar al dispositivo inferior 22 las cuatro primeras botellas que se colocaron en la caja, y otras cuatro en la parte superior que nos han de servir para alojar los otros cuatro cuellos de las botellas siguientes en la misma forma explicada anteriormente. Se seguirá así embalando botellas hasta haber montado la pieza 24 en la que se colocarán las últimas cuatro botellas que harán un total de doce.

Se introduce entonces por las ranuras 20-21, el dispositivo 25, procediendo acto seguido a clavar la tapa, que a la vez que nos sirve para cerrar la caja, inmoviliza las piezas introducidas por las ranuras 20-21, y por lo tanto las botellas embaladas.

Ventajas: Al suprimir así las fundas de paja, se consiguen las siguientes ventajas:

- 1ª.- Más higiene, ya que en ocasiones las fundas de paja, han sido el móvil de transporte de ciertas enfermedades, siendo este el motivo, por el que algunos países no admiten líquidos embotellados, que sean enfundados en paja.
- 2ª.- Economía; por ser la madera más barata que las fundas de paja, y,
- 3ª.- Más seguro su medio de transporte, disminuyendo el caso de roturas, ya que el dispositivo adjunto del presente Modelo de Utilidad, impide el contacto mutuo de las botellas, cosa que no siempre ocurre con las fundas de paja.

Nota: En resumen, el descrito Modelo de Utilidad, se caracteriza por las novedades siguientes:

1ª.- Caja embalaje para botellas, en la que interiormente se encuentran dos dispositivos colocados uno enfrente del otro, y un tercero entre ambos con los cuadrados y círculos, en que han de alojarse las botellas.

80 2ª.- Caja embalaje para botellas, según la reivindicación anterior, en la que los cuadrados de los dispositivos extremos, corresponden a las bases de las botellas, y los agujeros obtenidos con los círculos de los dispositivos centrales, sirven para alojamiento de los cuellos de las mismas.

85 3ª.- Caja embalaje para botellas, según las reivindicaciones anteriores, en las que los dispositivos extremos, para alojar éstas, están compuestos de varias piezas, de forma que cada centro de un cuadrado, corresponda horizontalmente al centro de un agujero del dispositivo central, y viceversa.

90 4ª.- Caja embalaje para botellas, según las reivindicaciones anteriores, que suprime las fundas de paja para evitar que aquellas se rompan.

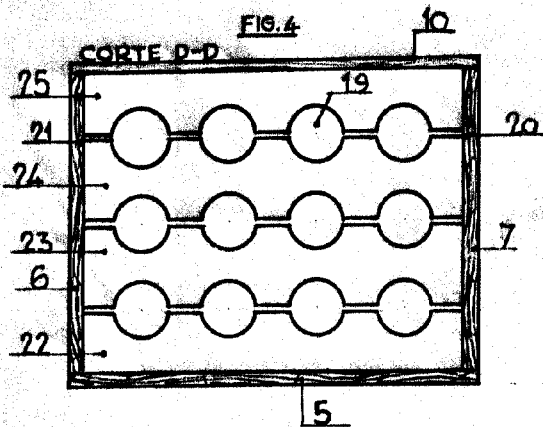
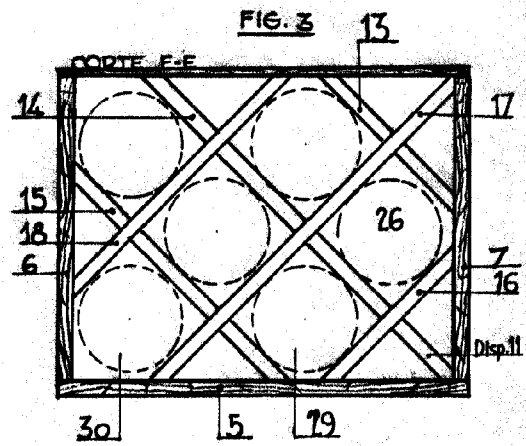
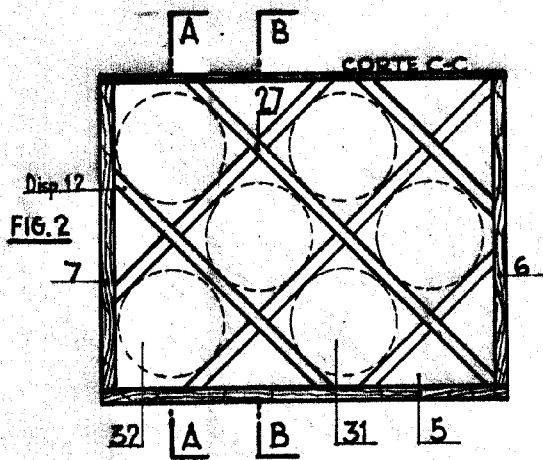
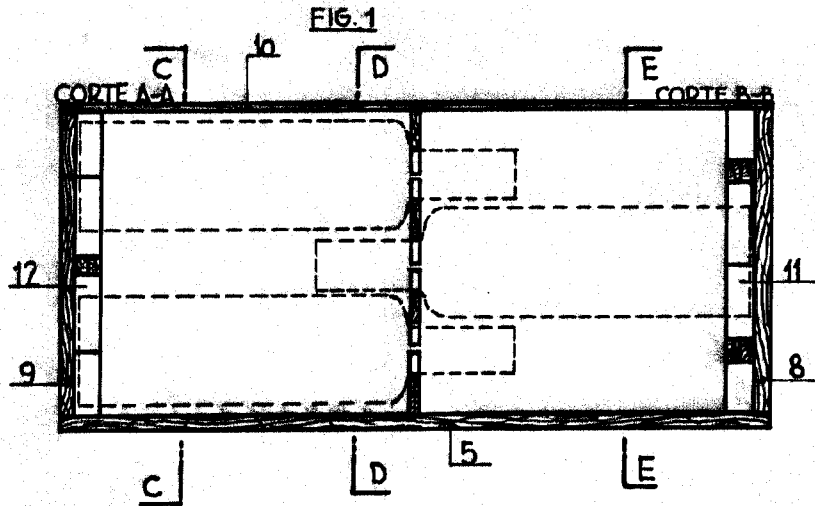
Todo, tal y como queda descrito, representado y reivindicado.

La presente memoria consta de cuatro hojas, mecanografiada a dos espacios, y foliadas por una sola cara, conteniendo un total de 94 líneas.

Oviedo, 17 de Agosto de 1.953.

Lucas





OVIEDO, 17 DE AGOSTO DE 1953
 ADOLFO SAENZ DE MIERA.

Saenz

parante

ESCALA VARIABLE