

38878

MODELO DE UTILIDAD
=====

38878.1

MEMORIA DESCRIPTIVA

sobre:

" FORRO ADAPTABLE A TODA CLASE DE LIBROS "

Solicitante: Don Sebastian Linde Martin, domiciliado en
Castellón de la Plana, José Antonio, 6.

38878² NO



MODELO DE UTILIDAD
=====

38878.1

MEMORIA DESCRIPTIVA

sobre:

" FORRO ADAPTABLE A TODA CLASE DE LIBROS "

Solicitante: Don Sebastian Linde Martin, de nacionalidad española, domiciliado en Castellón de la Plana, José Antonio, 6.

5 La buena conservación de los libros, para evitar manchas y deterioros, obliga a su protección, y para ello se se conocen las fundas o forros que cada propietario se suele fabricar él mismo. Ante todo son los libros escolares lo que se forran, no siempre con demasiado éxito, ya que este menester exige ciertas habilidades artesanas. No se ofrecen al público fundas fabricadas ya, debido a que la gran variedad de medidas obligaría a tener grandes existencias de todas las medidas.

La funda, objeto del presente modelo de utilidad, resuel-



10 ve este pequeño problema de una manera muy útil y práctica,
 pues la funda es variable de tamaño y ajustable a libros de
 muy diferente formato, y ello permite la industrialización
 de la fabricación de fundas, puesto que son muy pocos modelos
 se abarcarán todos los tamaños posibles en que se encuadernan
 15 los libros.

Los dibujos adjuntos ilustran el invento. Fig. 1 es
 una mitad de la funda vista por el lado interior, Fig. 2 re-
 presenta un libro con su forro visto por el lado del lomo,
 Fig. 3 es un corte por A-B de Fig. 1, Fig. 4 es una vista de
 20 un libro abierto enseñando las caras interiores de sus tapas
 con el forro, y Fig. 5 es un corte por C-D de Fig. 1.

En todas las figuras, 1 representa la parte plana de
 la funda que, en total consiste en cuatro partes y por lo
 tanto sus partes se han denominado con la, lb, lc, ld. 2a y
 25 2b son las partes del lomo y que, antes de colocar la funda
 están separadas y luego se unen por superposición. 3a, 4a, 4b
 y 3b son las solapas interiores del forro donde se meten
 las tapas de los libros. Las solapas laterales 4a y 4b se pue-
 den deslizar la una dentro de la otra, variando con ello la
 30 altura del forro según la altura de la tapa correspondiente.
 Con 5 y 6 se señalan los cantos respectivos de las fajas la
 y lb que se podrán apreciar en las figuras 1, 2, 3 y 4, tanto
 por fuera en corte como por dentro. 7 es una lámina estrecha
 pegada en sus dos extremos 8a y 8b (Fig. 1 y 3) formando un
 35 lazo que impide que el conjunto superior desplazable de la fun-
 da denominada con la letra a) en todas sus detalles, (1,2,3,4)
 pueda separarse enteramente del conjunto inferior señalado en
 todas sus partes con la letra b). Con 9 está señalado el con-
 junto de las hojas del libro sin las tapas y con 10 se indica
 40 la línea de superposición de las dos partes de la funda corres-
 pondiente al lomo.



La aplicación del nuevo forro es como sigue: Se abre el libro y cada una de sus tapas se colocan una de las dos mitades separadas del forro, ajustando la altura haciendo funcionar el mecanismo representado por las solapas 4a y 4b y el sistema de tope 7, con el resultado de que los cantos 5 y 6 se aproximen o se alejen lo necesario para alcanzar la medida exacta de la altura del libro. Efectuado esto, el libro se coloca como en figura 2 y los dos extremos correspondientes al lomo se superponen hasta ajustar bien con el libro cerrado. Luego se pueden unir estas dos solapas sueltas mediante pegamento, en cuyo caso el tamaño de la funda practicamente ya solo servirá para el libro sobre el cual se montó, ó se pueden emplear para la unión unas tiras adicionales de buena adhesión como por ejemplo de papel pergaminado o celofán, que podrán quitarse ó cortarse pudiendo servir el forro posteriormente para libros de otros anchos.

El material del forro podrá ser el usual, como por ejemplo papel, cartulina, tela, cuero, imitación de piel ó plástico.

N O T A

El presente modelo de utilidad que se solicita por veinte años en España, sus Colonias y Protectorado deberá recaer sobre: "FORRO ADAPTABLE A TODA CLASE DE LIBROS", de acuerdo con las siguientes

REIVINDICACIONES

1ª.- Forro adaptable a toda clase de libros de diferentes dimensiones, caracterizado por tener medios para variar el largo de la funda, correspondiente al ancho del libro, consistentes en que el forro está constituido por dos partes, una correspondiente a cada tapa del libro anterior y posterior, provistas de



70 solapas para el alojamiento de los tres cantos libres de cada
tapa, pudiendo aceñarse mas o menos las dds partes superponien-
do fajas mas o menos anchas del forro sobre o al lado del lomo,
uniéndose por medio de correas con hebillas, broches o cualquier
medio utilizable al efecto.

75 2ª.- Forro adaptable a toda clase de libros, caracterizado
porque los medios para variar la altura del forro, de acuerdo
con la altura de las tapas, consisten en que cada una de las dos
partes según reivindicación 1ª, están divididas horizontalmente
en dos partes enchufables por sus solapas laterales, lográndose
80 por el corrimiento de una solapa dentro de la otra variación de
altura necesaria para su adaptación a la altura de la tapa.

3ª.- Forro adaptable a toda clase de libros, según la rei-
vidicación anterior, caracterizado porque dentro de las dos so-
lapas enchufadas se encuentra un medio de tope que evita que las
85 dos partes puedan separarse totalmente.

4ª.- "FORRO ADAPTABLE A TODA CLASE DE LIBROS".

Según queda substancialmente descrito en la presente memo-
ria que consta de cuatro hojas escritas a máquina por una sda
cara y dibujos correspondientes.

Madrid, 2 de noviembre de 1953.

SEBASTIAN LINDE MARTIN,

P.P.

FRANCISCO GARCIA GABRIELIZO
P. P.

38873

HOJA DOBLE UNICA

SEBASTIAN LINDE MARTIN

A 80073a

FIG.~1

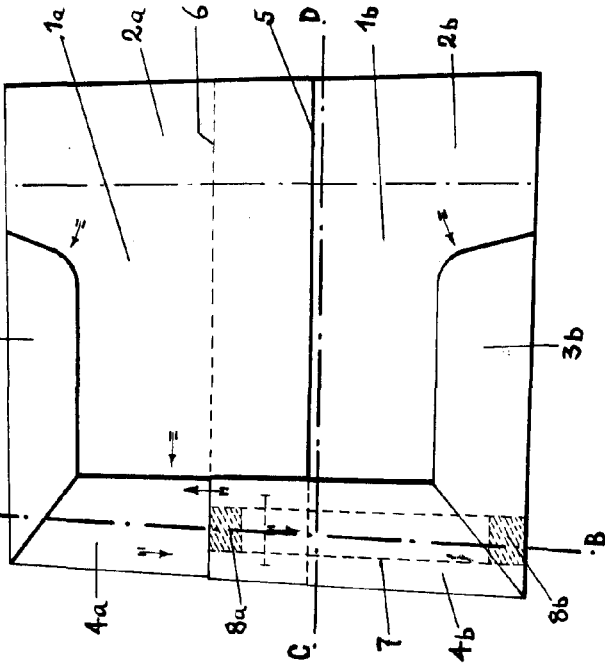


FIG.~2

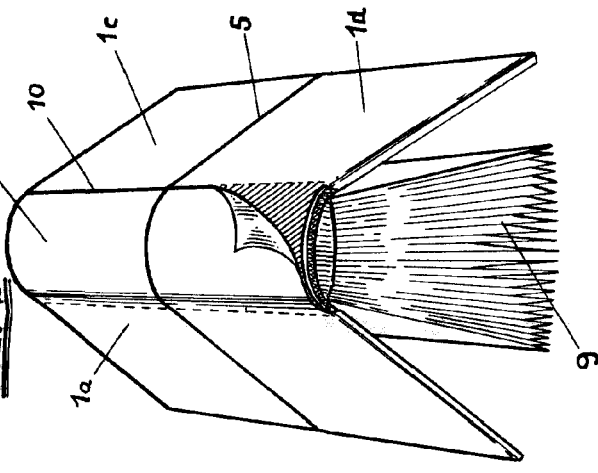


FIG.~3

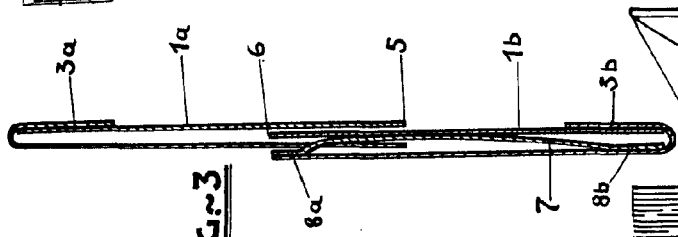


FIG.~4

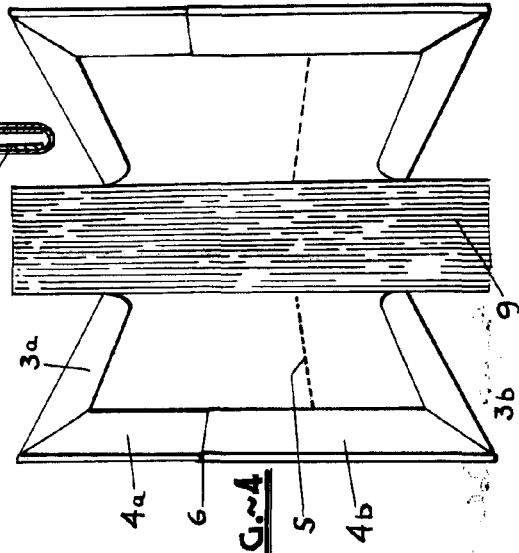
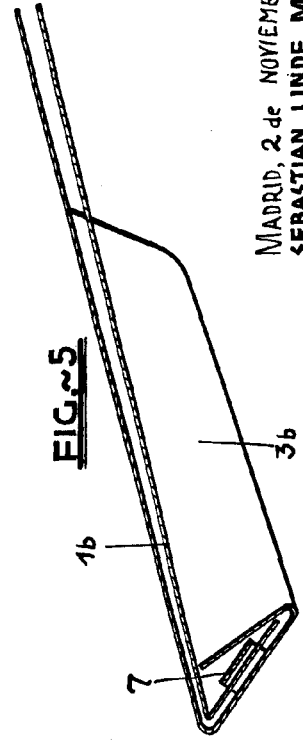


FIG.~5



MADRID, 2 de NOVIEMBRE 1953
SEBASTIAN LINDE MARTIN
 P.R.
Sebastian Linde Martin

ESCALA VARIABLE