

38 852.



38852

MODELO DE UTILIDAD

que se presenta para su protección en España, sus Colonias y Protectorado, por veinte años, por: "LAVADORA MECANICA DE JUGUETE", a favor de DON JACINTO OLLOQUI ARELLANO, de nacionalidad española, domiciliado en Zaragoza, calle del Coso, nº 46.

MEMORIA DESCRIPTIVA

El presente Modelo de Utilidad, se refiere, conforme su enunciado indica, a una lavadora mecánica de juguete, cuyo modelo tiene por objeto garantizar su propiedad y explotación exclusiva.

5 Una de las finalidades de este modelo es la de proporcionar una unidad que representa perfectamente un nuevo juguete que corresponde a una reproducción en miniatura de las existentes en la realidad y que poseen movimientos mecánicos semejantes a las mismas.



38852

Otro objeto de este modelo es el de proporcionar una lavadora de juguete, que tenga la particularidad de poder funcionar mediante unos mecanismos simplificados, fabricados total o parcialmente en materias plásticas.

Otra de las ventajas de este modelo es que debido a la forma de construcción, a los materiales y a la forma simplificada de unión existente entre los mismos se logra un conjunto cuyo precio de coste es sensiblemente reducido.

Una característica de este modelo es que varias partes del mismo puedan fabricarse de material transparente, con lo cual se le da una mayor vistosidad y realismo, aumentando con ello la belleza del conjunto.

La nota detallada que se da a continuación forma una idea más clara del juguete, al ser considerado en unión de los dibujos que se acompañan, que muestran, por vía de ejemplo, los conjuntos preferidos de la idea del invento.

Cuando se comprenda mejor la índole del modelo, otros objetos y ventajas del mismo se pondrán de manifiesto, consistiendo dicho modelo sustancialmente en la reproducción de una máquina lavadora mecánica y de sus correspondientes dispositivos, así como en la correlación entre todos ellos, los cuales se describen de una manera detallada en esta memoria y se ilustra en los dibujos que se adjuntan. En estos dibujos se emplean marcas de referencia semejante para indicar partes que se corresponden en las distintas vistas, y después y finalmente se señalan y definen en las reivindicaciones anexas.

Esta exposición sirve únicamente como base para dar un ejemplo de la idea de este modelo; sugiere una conformación práctica del mismo, pero este juguete no queda limitado exactamente a los detalles de esta exposición, la cual debe verse desde un punto de vista ilustrativo más bien que restrictivo.

Según el actual modelo, se estimó que es conveniente dotar al mismo de una tapadera de material transparente para que pueda observarse perfectamente el interior del juguete. Igualmente el



38852

bombo de lavaje se construye con un material transparente con el mismo fin.

De acuerdo con otro detalle del mismo conjunto se proporciona al juguete unos medios que imprimen movimiento al bombo lavador, los cuales rematan muy simplificados para no aumentar el precio del juguete y al mismo tiempo para no complicar su funcionamiento.

Los planos adjuntos representan:

La figura 1ª es una vista en elevación y media sección de la máquina-juguete que preconiza el modelo.

La figura 2ª corresponde a una vista en planta del mismo conjunto.

La figura 3ª es una vista en elevación del bombo interior, pudiendo observarse que su tapa se encuentra elevada.

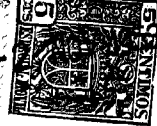
La figura 4ª corresponde a una vista lateral de la caja o carcasa sobre la que se encuentra organizado el juguete.

La figura 5ª es una vista del mismo bombo al ser observado lateralmente.

La carcasa -1- está constituida por una caja paralelepípeda que al igual que los restantes elementos que constituyen el modelo, está fabricada con material plástico, mediante el correspondiente proceso de configuración por moldeo. Cuenta con una tapa abatible -2- que constituye el elemento de cobertura para el conjunto y para su desplazamiento cuenta con una articulación para, digo, por bisagras, goznes o similar -14- que puede ser observada en la figura 4ª.

En su interior se encuentra dispuesto el bombo -3- con calados -4-, suspendidos sobre los pivotes -5-, uno de los cuales se prolonga convenientemente para recibir la polea -6-, la cual, a través de la correa o cordón sin-fin -7- recibe el movimiento generado por la manivela -9- en colaboración con la polea -10-. Esta transmisión se encuentra cubierta por una carcasa adosada y fija sobre la caja -1-.

El bombo -3- cuenta con una puerta abatible -12- que articula convenientemente y se fija, por suave presión, mediante los salientes -13- solidarios del bombo.



La tapa -2- de la carcasa cuenta con un asa o pequeño saliente -15- que facilita su accionamiento.

80 Funcionamiento.- La carcasa -1-, que encierra todo el conjunto, cuenta con la tapa -2- al ser elevada deja al descubierto el bombo de lavaje -3-, el cual se mueve hasta que su tapa queda situada en un plano superior, en cuya posición puede ser elevada para permitir la introducción de los vestidos que se deseen. Seguidamente se cierra y se llena de agua la citada carcasa, iniciándose
85 el simulado trabajo del juguete que por accionamiento de la manivela lo efectúa, y a través de la transmisión 6-7-8- mueve el bombo -3-, haciéndole girar sobre los pivotes -5-.

Se comprende fácilmente que el actual modelo proporciona un juguete sencillo y efectivo muy vistoso y atractivo, el cual puede ser fabricado gracias a su diseño y materiales en él empleados, dentro
90 de una manufactura relativamente barata.

Igualmente se hace la declaración de que en el modelo descrito se podrán introducir modificaciones de detalle en los materiales empleados para su fabricación, así como en sus líneas, configuración y ornamentación, siempre que con la variante que se introduzcan no se cambie, altere o modifique la esencialidad del modelo descrito, cuya finalidad esencial es la de proporcionar un
95 juguete representativo de una máquina para lavar ropa.

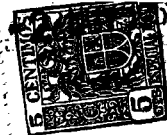
N O T A

100 Se declaran como de propiedad y novedad en todo el territorio español las siguientes notas de reivindicaciones:

1^ª.- "LAVADORA MECANICA DE JUGUETE", construida con materiales plásticos transparentes, que comprenden: Una carcasa o caja que aloja todo el conjunto; una tapa montada articuladamente sobre dicha
105 carcasa; un bombo con calados montado en el interior de la misma carcasa, con posibilidad de girar sobre su eje geométrico; una tapa dispuesta en el mismo bombo, el cual cuenta con medios para permitir la articulación y afianzamiento de la citada tapa.

2^ª.- "LAVADORA MECANICA DE JUGUETE", según reivindicación precedente, que se caracteriza por el hecho de que el bombo de lavado

38852



111

cuenta, en ambos extremos, con sendos pivotes sobre los que gira apoyando éstos sobre la carcasa de recubrimiento, caracterizándose además porque uno ~~por~~ lo menos de dichos pivotes es solidario de una polea que, a través de una transmisión sinfin, permite el accionamiento del conjunto en colaboración con una manivela relacionada mecánicamente con una segunda polea, encontrándose esta transmisión recubierta por una carcasa.

115

3ª.- "LAVADORA MECANICA DE JUGUETE".

Todo ello conforme se describe y reivindica en la memoria que antecede, la cual consta de cinco hojas escritas a máquina por una sola de sus caras y una lámina de dibujos que la ilustran.

Madrid, 2 de noviembre de 1953

DIEGO DE LA CRUZ SOLANES
P. P.

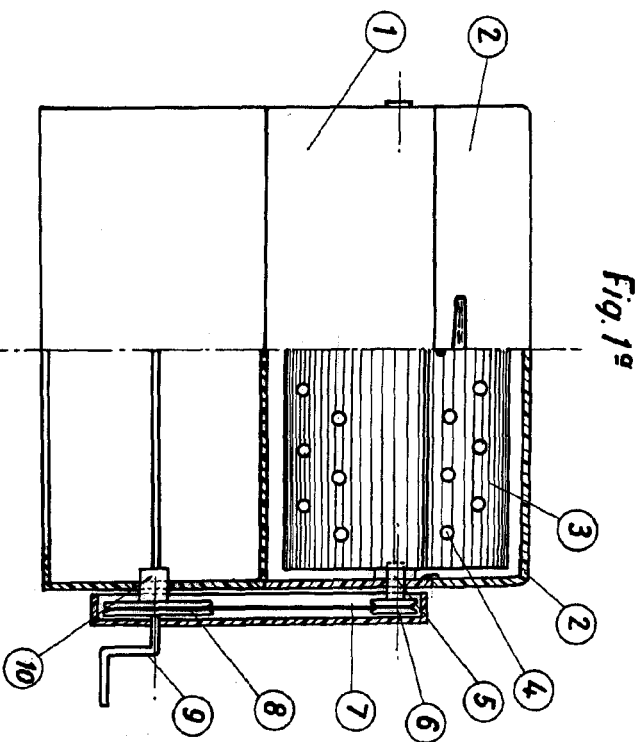


Fig. 1ª

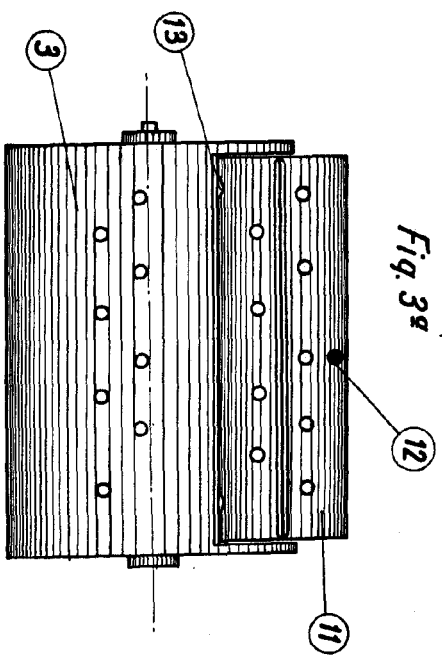


Fig. 3ª

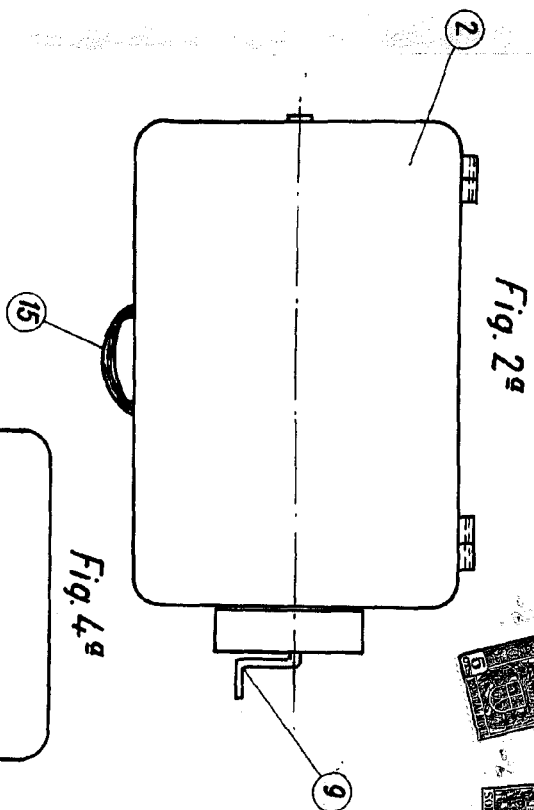


Fig. 2ª

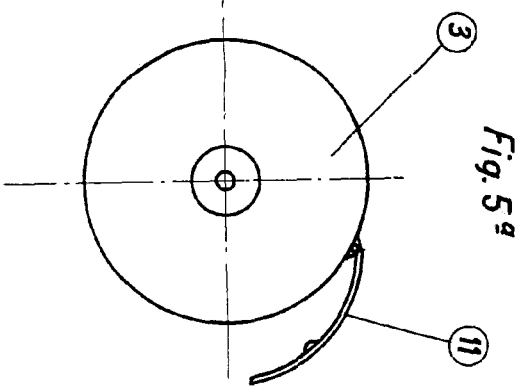


Fig. 5ª

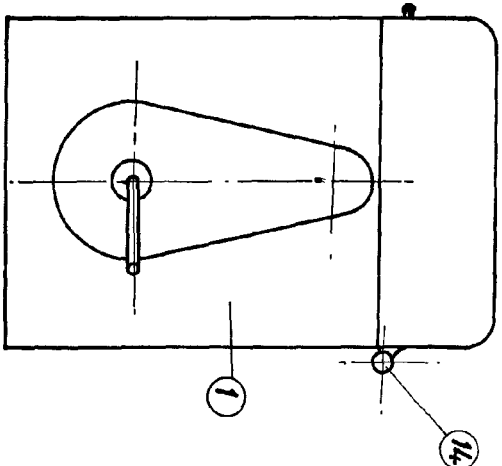


Fig. 4ª

Escala Variable

Madrid, 2 de noviembre 1953
 D. JACINTO OLIVERA ARRIANO
 R. P.