

38 838 J



38838

MEMORIA DESCRIPTIVA

que se acompaña a

la solicitud de

un MODELO DE UTILIDAD por VEINTE AÑOS en ESPAÑA

a favor de

Don PABLO MARTINEZ RODRIGUEZ, domiciliado en BILBAO, Fernández del Campo -13,

p o r

" NUEVO MODELO DE JUEGO DE BRIDA Y TAPON, PARA BIDONES O ENVASES METALICOS "

Inventor: El solicitante, de nacionalidad española.

//////



La invención a que se refiere la presente memoria, constituye una novedad industrial con características y ventajas que la hacen merecedora del privilegio de explotación exclusiva que por ella se solicita, de acuerdo con las prescripciones del Estatuto vigente sobre Propiedad Industrial de 26 julio 1929, texto refundido, publicado el 30 de abril de 1930.

Con fecha 3 de marzo y 21 de julio últimos, fueron presentadas las solicitudes de modelos de utilidad n^{os}. 35.073 y 37.303 respectivamente, a favor del mismo solicitante del presente Modelo de Utilidad. En dichas solicitudes se reivindicaba "UN NUEVO TAPON DE CIERRE PARA ENVASES METALICOS" y un "NUEVO MODELO DE TAPON DE CIERRE DESTINADO A ENVASES METALICOS", respectivamente, encontrándose en la actualidad tales solicitudes en periodo de tramitación. En cierto modo, el Modelo de Utilidad a que vamos a referirnos en el curso de la presente Memoria, guarda relación con las solicitudes anteriores, pero las modificaciones introducidas en el objeto a que las mismas se refieren son de importancia y aconsejan solicitar por ellas la protección de un nuevo Modelo de Utilidad para las nuevas piezas n^o 2 y 2 bis anteriores (BRIDAS), denominadas en este nuevo modelo 2-C y 2-D, según los dibujos que se acompañan.

Las experiencias que han seguido haciéndose de los referidos modelos y sin perjuicio de utilizar éstas manteniéndolas en su integridad, ha hecho concebir algunas modificaciones de las piezas n^o 2 y 2 bis, que simplifican la labor y economizan material, sobre todo en aquellos casos en que se desea una colocación rápida para la elaboración de un envase de exportación de tipo ligero y económico.



35 se ha llegado a estas consecuencias inspirados en la in-
versión de la brida que últimamente se había hecho en el
Modelo nº. 37.303, en cuyo caso, al no tener que dar a la
chapa una gran profundidad, por las razones que se puntaban
en nuestra Memoria de este último Modelo de Utilidad, en
tramitación, ha permitido que siguiendo el procedimiento
primitivo, la brida quede sujeta por encaje en la chapa cuer-
po del bidón por medio de una garganta entallada sobre la
base asiento de la brida, según se aprecia en los dibujos
40 nºs. 2-C y 2-D, en planta, que corresponden a las nuevas
bridas que ahora presentamos a registrar, en virtud de la
importancia que tienen dichas modificaciones, como nuevo Mo-
delo de Utilidad, teniendo variación también las piezas que
hemos de aplicar a ellas, que son las piezas 1-C y 1-D se-
gún dibujo, que corresponde a la chapa cuerpo del bidón, y
45 en las que como se verá por el dibujo, solo varía la forma
de embutición de éstas para adaptarlas a cualquiera de las
dos nuevas bridas, 2-C y 2-D; sufriendo modificación con
las anteriores, según dibujos, la pieza nº 5 bis anterior,
50 que ahora se hace más simple, y que para esta aplicación
común a ambas denominamos con 5-C indistintamente para los
dos modelos de nuevas bridas antes citadas, y la pieza nº 7,
que denominamos 7-C y 7-D en los presentes dibujos del nuevo
Modelo de Utilidad.

55 Las nuevas bridas que acabamos de reseñar anteriormente,
posee como se observará por los dibujos en planta, un den-
tado en el que, al entallar la chapa cuerpo del bidón para
hacer la garganta, hará incrustarse la chapa cuerpo del bi-
dón en las estrías del dentado, y de esta forma impedirá
60 que éstas giren, y sin embargo, el hecho de ser finas, sin
gran relieve, hacen que no pierda la forma circular que



luego necesita para el precintado con cápsula, piezas nºs. 7-C y 7-D, que es lo que el mercado nacional venía reclamando, por la necesidad de precintar los bidones con alguna garantía y seguridad para evitar fugas y sustracciones.

En realidad la razón de este nuevo Modelo de Utilidad son estos dos nuevos tipos de bridas, puesto que las demás piezas, juntas nº 3 y TAPONES nº 4 primitivos, siguen siendo las mismas que para los Modelos de Utilidad nº.35.073 y 37.303, en las que no hay variación alguna.

Todo ello está basado en la misma teoría: que la chapa cuerpo del bidón recubra totalmente la brida, simplificando la unión del tapón con la brida a una sola junta, a un solo intersticio, a una sola posibilidad de fugas, o sea, que donde ha de unirse el tapón con la brida, cogiendo o apretando en medio de ambos la chapa cuerpo del bidón y junta elástica, queda reducida como hemos dicho a UNA SOLA UNION, que es por donde han de llenarse o vaciarse los bidones o envases.

Esta modalidad y cualidad es la que ha servido de base y principio para constituir los Modelos de Utilidad que venimos registrando con este objeto. Como podrá observarse desde la redacción de la primera de las Memorias presentadas, todas tienen el mismo principio, o sea, de recubrir la brida con la chapa cuerpo del bidón, variando la forma y aplicación de éstas en unos casos y la estructura de la brida en otros, simplificando sus adaptaciones, según necesidades, calidad de la materia prima (chapa) con que se cuenta para la elaboración de los bidones, elementos de que se dispone, competencia o necesidades para exportación, etc; según el lugar y economía en aquellos casos en los que se

88838



deseen unos envases o bidones de tipo ligero para exportación, en competencia con cualquier calidad y marca extranjera.

95

El tapón que nos ocupa se construye en chapa laminada, haciéndose también con chapa de hierro estampada o cualquier otro material de características similares y bajo precio, a fin de hacer más reducido su costo. También debe tenerse en cuenta que una vez precintado el bidón, se hace más difícil la falsificación de dicho precinto, evitando las posibles sustracciones durante el transporte y estimulándose de esta manera el traslado de la mercancía envasada con la garantía del precinto, cuestión de tanto interés para nuestros exportadores de aceites, esencias, alcoholes y otros productos nacionales.

100

105

Hecha la descripción precedente es preciso añadir que la realización de la idea expuesta puede adoptar diferentes formas aplicables, tanto a la brida como al tapón, basadas en este recubrimiento total de la brida, lo mismo si se hace sobre una gurganta o canal o varias repetidas, siempre que la envolvente del cuerpo del envase o bidón recubra ésta, haciendo revertir los líquidos de posibles fugas hacia el interior, sin que por ello cambie la esencia de la invención, que es la que se desprende de los párrafos que anteceden y la que se reivindica en la siguiente

110

115

NOTA

En resumen: El Modelo de Utilidad que se solicita, recaerá sobre las reivindicaciones que siguen:

120

1ª.- Nuevo modelo de juego de brida y tapón, para bidones o envases metálicos, caracterizado porque está constituido por seis piezas de chapa laminada u otro material, siendo las más esenciales una brida que se fija en el bidón mediante un embutido en la chapa de éste, como primera ope-

30008



125

ración, formando casi un solo cuerpo ambas piezas, de manera que sin aplicación ni adición alguna de remache ni soldadura, queda engatillado al material o cuerpo del envase o bidón.

130

2º.- Nuevo modelo de juego de brida, según reivindicación primera, caracterizado porque en el fondo del tapón van dispuestas cuatro muescas en forma de cruz, sobre las que se apoya una palanca o llave para apretar el tapón cuanto se deseen al mismo tiempo que su forma circular permite que sean precintados por el sistema de alambre de precinco "gordiano" o con una cápsula de hoja de lata, similar a las que llevan las botellas de gaseosa o limonada, susceptible de llevar impreso el nombre de la casa exportadora del producto envasado.

135

140

3º.- Se reivindica, por último, como objeto sobre el que ha de recaer el Modelo de Utilidad que se solicita: "NUEVO MODELO DE JUEGO DE BRIDA Y TAPON, PARA BIDONES O ENVASES METALICOS".

Todo conforme queda descrito en la presente Memoria, que consta de seis páginas escritas a máquina y dibujos que se acompañan.

145

Madrid, 30 octubre de 1.953.

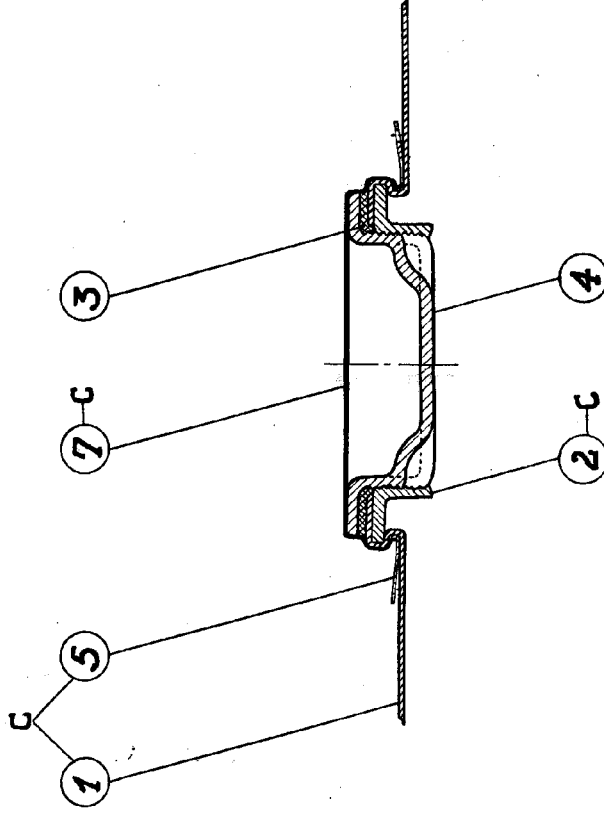
ALFONSO UNGRIA

don. Pablo Martínez Rodríguez

8888

-son cuatro hojas-

hoja 1ª.

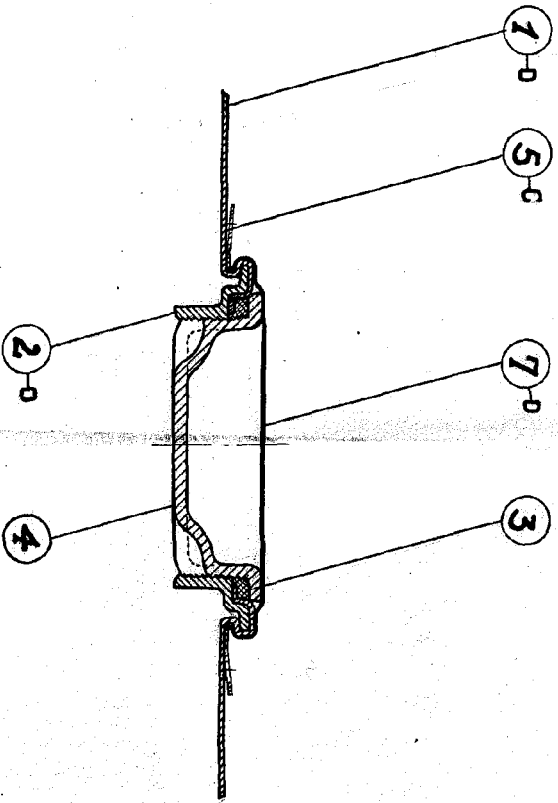


RECEIVED
OCT 20 1955

AW

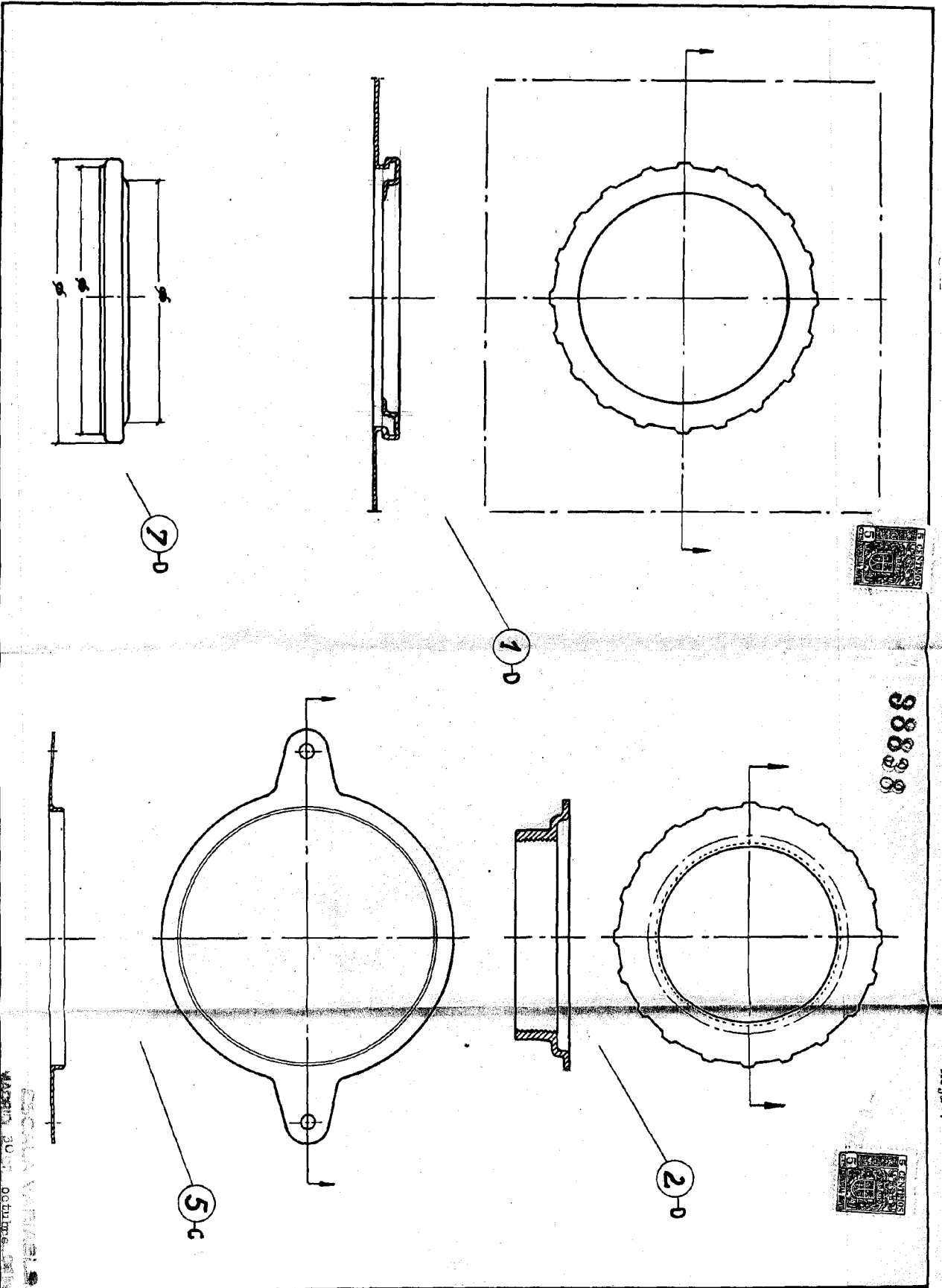


38898



ESCUELA VENEZOLANA DE INGENIERIA
 BOGOTÁ, 30 de octubre de 1953
 ALVARO SANCHEZ

[Handwritten signature]



98888



ESCOLA VAREZIO
 MARQUÊS DE SÃO CARLOS
 SÃO CARLOS - SP