



7500

38813

38813.

MEMORIA DESCRIPTIVA
DE UN
MODELO DE UTILIDAD
por veinte años.

5.- Cuyo registro se solicita, a favor de D.PEDRO JOSE SIMON LOPEZ, de nacionalidad española, residente en Madrid, Hermanos Miralles, 47, quien manifiesta que lo que es objeto de éste modelo de utilidad, es nuevo y propio del solicitante y se refiere a:

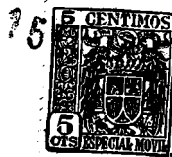
10.- NUEVA MAQUINA DE AFEITAR

La necesidad de reducir el tiempo que ordinariamente se dedica al aseo, y especialmente al rasurado diario de la barba, creó e impuso la necesidad del uso de la máquina eléctrica de afeitar.

15.- Sin embargo, los perfeccionamientos que se han realizado hasta la fecha, para mejorar técnica y prácticamente ésta máquina de afeitar en seco, no alcanzó su fase final, ya que por experiencia obtenida en la práctica y por un laborioso estudio de los modelos en uso, vemos existe todavía un amplio campo de mejora que puede hacerlo más práctico y popular.

20.- Ello determina sea de sumo interés presentar un modelo de máquina de afeitar eléctrica en seco, exenta de complicaciones mecánicas, toda vez ha de tenerse en cuenta que ella ha de ser manipulada por personas, las más de las veces desconocedoras de los elementos de mecánica o electricidad.

25.- Ha de tenerse también en cuenta, los inconvenientes que al emplear éstas máquinas que existen hasta la fecha, se destaca el inconveniente del ruido que producen, el cual se amplía



- 30.-- considerablemente al aplicarlas cerca de la cara, y más aún, la natural prevención que producen a personas no experimentadas el saber y pensar que tienen cerca de sí una corriente eléctrica, no obstante las seguridades de aislamiento que las rodean.
- 35.-- Cuanto queda puelto, son solamente algunas de las consideraciones que impiden la total popularidad en el empleo de las máquinas afeitadoras en seco, ya que existe en el aspecto técnico, un punto del mayor interés, cual es, el conseguir por medios sencillos un costo reducido de la máquina afeitadora que nosotros denominamos rotativo horizontal y que pasamos a describir.
- 40.-- La experiencia en el uso de las máquinas de afeitaren seco, ha demostrado que el afeitado será tanto más perfecto, cuanto más se aproxime a las siguientes cualidades.
- 45.-- Que la superficie de corte, se componga de un cilindro del menor diámetro posible, que haga posible, el recorte del bigote, patillas, etc., etc., y que el giro de las cuchillas de corte sea rotativo o giratorio, a los fines se llegue a apurar la barba, rápidamente, repasando lo menos posible la máquina por la zona del afeitado.
- 50.-- A éste movimiento de giro, que podemos denominar rotativo horizontal, obedece que el peine de corte, sea sobre una horizontal, tomada ésta por la vertical del mango de la máquina.
- 55.-- A conseguir un modelo de máquina que se aproxime a las cualidades expuestas, tiende el que se desea registrar. Como puede apreciarse en la hoja nº 1, Fig. 1, el interior de la rasuradora, lo compone un peine cortador, (1), con un soporte hueco de metal (nº 2), un interruptor o llave de paso (3), todo ello dentro de una caja de baquelita (5).
- 60.-- El peso del conjunto, se calcula en 180 gramos aproximadamente.



- 65.- Para su funcionamiento, ha de colocarse la aguja de inyección(, Fig.1), que vá unida a un tubo de goma(C), que transporta el aire, bien de un pequeño compresor o de la fuente productora de aire comprimido, tal como ocurre, en los automóviles, autobuses, trenes, etc., etc.
- 70.- El ruido, queda eliminado, casi en su totalidad, pues el giro o revoluciones, que es originado por un motor neumático, apenas se produce, evitándose también las prevenciones a que hemos aludido anteriormente, sobre la existencia de corriente eléctrica, en las máquinas, ya que no existe en ella, sistema eléctrico alguno.
- 75.- Para conseguir el corte horizontal o giratorio, que consideramos perfecto, sin emplear en él, bielas excéntricas o engranaje o transmisiones mecánicas, hemos recurrido al motor neumático, ya que aún tratándose de un sistema, que se emplea, para muchos usos, no ha sid aplicado hasta ahora en las máquinas de afeitar en seco.
- 80.- Con ello hemos obtenido las máximas ventajas de uso como puede apreciarse en la hoja nº 2.
- Con un eje (A, Fig.5), en el que practicamos dos ranuras una para la entrada y otra para la salida del aire, aplicamos sobre dicho eje, un rotor(Fig.4-A), en cuyo interior ranuramos unas celdillas para la aspiración y expulsión del aire, que nos dará el giro propuesto e indicado en la Fig.4, -F).
- 85.- En el exterior, se practican diversas ranuras, o bien se colocan verdaderas cuchillas de corte(Hoja, 2 Fig.4-C), como se indica por la flecha B.
- 90.- Todo ello vá protegido por una coraza(Fig.1, hoja 2), la cual vá unida al soporte que se aprecia en dicha Fig.2, hoja 1.
- 95.- El aplicar un sistema neumático a las máquinas de afeitar, reúne todas las ventajas que nos hemos propuesto, tales como sencillez, economía y seguridad en el uso, y para accionarle bien, se introduce un pequeño compresor o mejor



- 100.- aun, aislarle de la máquina colocándole junto al enchufe de la corriente eléctrica, enviando el aire através de un tubo de goma, no mayor en tamaño, y peso que el conductor que hoy se emplea en las máquinas eléctricas. También puede aprovecharse como ya quedó indicado, en aire comprimido que hoy dispone casi todos los automóviles autocares, trenes, etc., etc., para mediante un pequeño enchufe poder practicar el afeitado en cualquiera de éstos vehículos.

REIVINDICACIONES

- 110.- 1ª.- Se reivindica nueva máquina de afeitar, caracterizada por una caja de baquelita, en el interior de la cual, existe un interruptor de paso, que al conectarse por una aguja inyectora, protegida por una funda de caucho, y hacer girar dicho interruptor, determina que penetrará o se absorva, el aire através de un soporte conductor, haciendo girar un rotor, provisto de varias cuchillas que lleva en su parte exterior.
- 115.- 2.- Se reivindica nueva máquina de afeitar, caracterizada porque el aire que penetra en las celdillas através de una de las ranuras del eje o estator es el que produce el giro de las cuchillas, determinando al propio tiempo el vacío y la expulsión del pelo cortado, através de otra ranura.
- 120.- 3ª.- Se reivindica nueva máquina de afeitar, caracterizada porque el movimiento que impulsa la rotación de las cuchillas, através de la aguja inyectora, a que se hace referencia en las reivindicaciones precedentes, es a base de un cable, que se enchufa en la red eléctrica.
- 125.- 4ª.- Se reivindica nueva máquina de afeitar, caracterizada por el empleo de un motor neumático que hace silenciosa ésta máquina, y exenta de todo peligro, ya que puede ser colocado el compresor del aire, en el exterior de aquélla.
- 130.-

38813



5

135.-

5ª.-Se reivindica nueva máquina de afeitar, caracterizada por obtenerse el movimiento horizontal rotativo, a que se aluden en las reivindicaciones precedentes, sin recurrir a bielas excéntricas, engranaje, o transmisiones metálicas, por medio del aire comprimido o bien por cámara de vacío.

6ª.-Se reivindica NUEVA MAQUINA DE AFEITAR.

140.-

La presente memoria descriptiva, consta de cinco hojas, escritas a máquina y por una sola cara.

Madrid, 15 octubre de 1953

El Agente Oficial,

JOAQUIN CARISKOVA Y DORDA

D. P.

38813

7 SE



Fig. 1

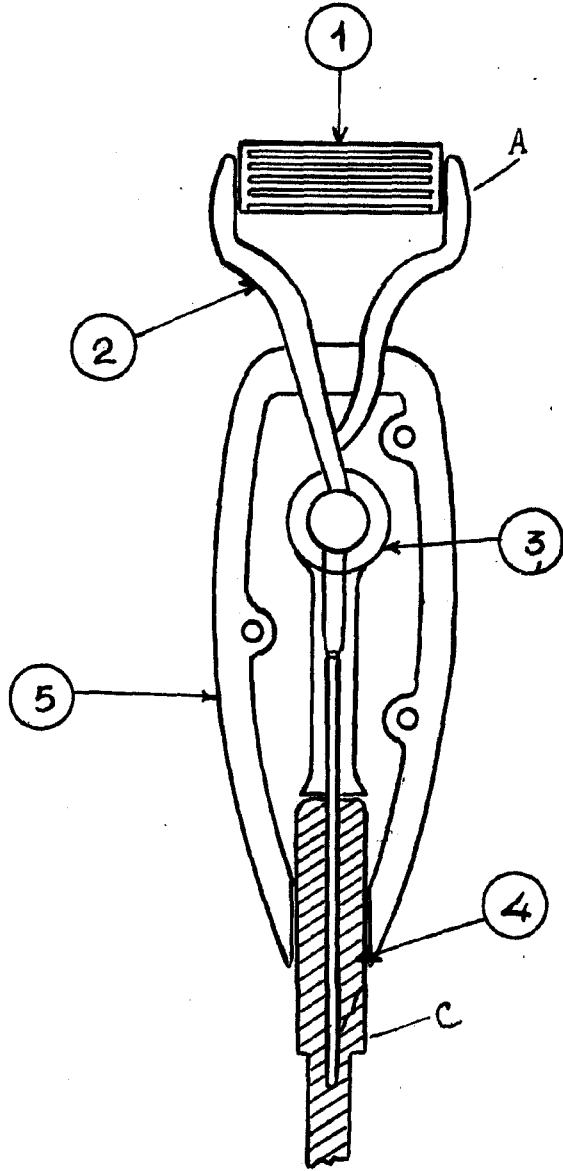
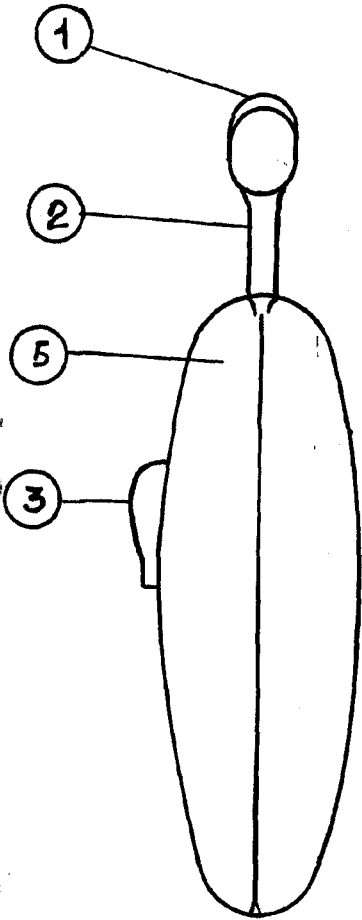


Fig. 2



JOAQUIN CARLOS ROCA Y DURDA

P. R.

Periódico

Escala variable

basin

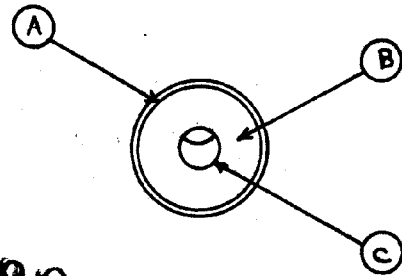


Fig 1



Fig. 1

Fig. 2



888 13

Fig. 3

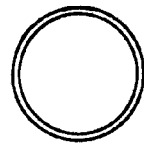


Fig 4

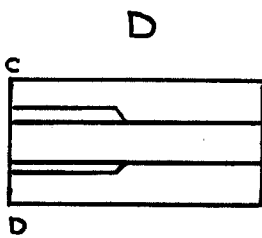
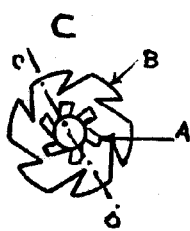
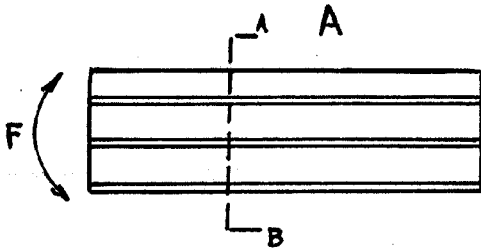
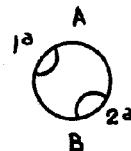
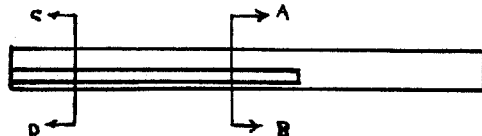


Fig. 5

A



Escala variable

Joaquín...