

38801



38801

MODELO DE UTILIDAD

Por "UNA VALVULA PERFECCIONADA PARA APARATO SANITARIO", a favor de Don Jaime VILALTA VILARO, de nacionalidad española, residente en Hospitalet (Barcelona), calle Gral. Sanjurjo nº 79. - - - - -

\*\*\*\*\*

MEMORIA DESCRIPTIVA

El modelo a que se hace referencia en la presente memoria, tiene como fin el garantizar el seguro y eficaz taponamiento del conducto de salida de los depósitos de las instalaciones sanitarias, posteriormente a haber efectuado el disparo de la carga almacenada de agua.

5

Teniendo en cuenta que en todos los sistemas y métodos de realización de este mecanismo de obturación conocidos hasta la fecha, concurría el mismo defecto consistente en el hecho de que el tapón no coincidía con exactitud en un gran número de las expulsiones efectuadas, se ha estudiado una solución que, sin recargar de material ni encarecer la instalación, llegue a corregir tal anomalía, logrando además, como mayor ventaja, el que una vez taponado el orificio de desagüe, la obturación sea completa no permitiendo ni el menor escape de agua, causa de todos los desajustes

10

15



posteriores.

En el nuevo modelo que se propugna, se ha introducido la presencia de un eje que guía los dos movimientos ascensional y de introducción del tapón en el orificio de desagüe, con lo que, precisando siempre el asentamiento justo de su lugar de emplazamiento, se consigue un cierre perfecto y se evita la creación de cascarillamientos cálcicos o superposición de capas de moho, causas constantes de desajustes, con las consiguientes filtraciones o pérdidas.

Este eje primordial que hemos señalado, se hace depender de la palanca de accionamiento según una distribución que, para mayor claridad y comprensión de lo enunciado, reproducimos en la hoja gráfica adjunta mediante un dibujo esquemático que, a guisa de ejemplo práctico de realización del mismo, nos auxiliará en su descripción.

El tapón -1-, que en este, como en la mayoría de los casos, está constituido por un bloque cónico de caucho, se halla atravesado axialmente por un tubo cilíndrico -2-, provisto exteriormente de hilera de rosca. Valiéndose de ella, se atornillan a modo de tuerca dos arandelas -3 y 3'-, que fijan o retienen la posición del tapón. El tubo cilíndrico, que tiene una longitud apropiada o proporcionada a la altura de la caja depósito, es hueco y recubre a modo de vaina a un eje macizo -4-, que es la verdadera guía, el cual está fijo, integrando un conjunto con la pared interior -5- de la pieza sumidero -6- que, a su vez, se fija a rosca en la base de la caja o depósito.

El tubo conductor del tapón, se relaciona superiormente con la palanca de mando -7-, por medios adecuados a esta descripción, y lleva además, como una arandela alrededor de él, y cabalgando sobre la superficie superior del



tapón, el bloque de plomo -8-, que constituye el lastre de ayuda en el descenso.

5 Siendo el tapón y el sumidero de diámetros análogos, y hallándose el eje guía implantado en su centro, el ajuste será completo y eficaz en todos los casos.

10 Teniendo en cuenta la fuerza de tope del tubo del tapón y en evitación de un posible desgaste, puede dotársele de una o más arandelas de fibra o cuero que actúen de amortiguador, y en general se podrán establecer cuantas variantes de forma, material o adaptación requieran las necesidades de acoplamiento, sin que ellas alteren ni modifiquen la esencialidad del modelo descrito.

- N O T A -

Se reivindica como objeto del modelo descrito:

15 1ª.- Una válvula perfeccionada para aparato sanitario, la cual se caracteriza porque el tapón que la constituye se halla prisionero de un cilindro que se desliza en los dos sentidos a lo largo de un eje central que lo guía y encauza para su constante ajuste hermético contra la embocadura de desagüe.

20 2ª.- La propia válvula perfeccionada de la reivindicación anterior, que se caracteriza porque el eje que guía al cilindro está fijo, integrando un conjunto con un tabique interior de la pieza sumidero.

25 3ª.- La propia válvula perfeccionada de las reivindicaciones anteriores, en la que el bloque de caucho que forma el tapón, se halla fijo y retenido entre dos arandelas que se atornillan a la rosca que presenta, por su parte exterior, el cilindro elevador.

30 4ª.- La propia válvula perfeccionada de las reivindicaciones anteriores, en cuyo cilindro elevador existen, en

38801

- 4 -

270



su cabeza superior, medios de relación con la palanca de accionamiento y en su base medios de amortiguación del cheque que el lastre de plomo le obliga a producir sobre la dolla del sumidero.

5

59.- UNA VALVULA PERFECCIONADA PARA APARATO SANITARIO.

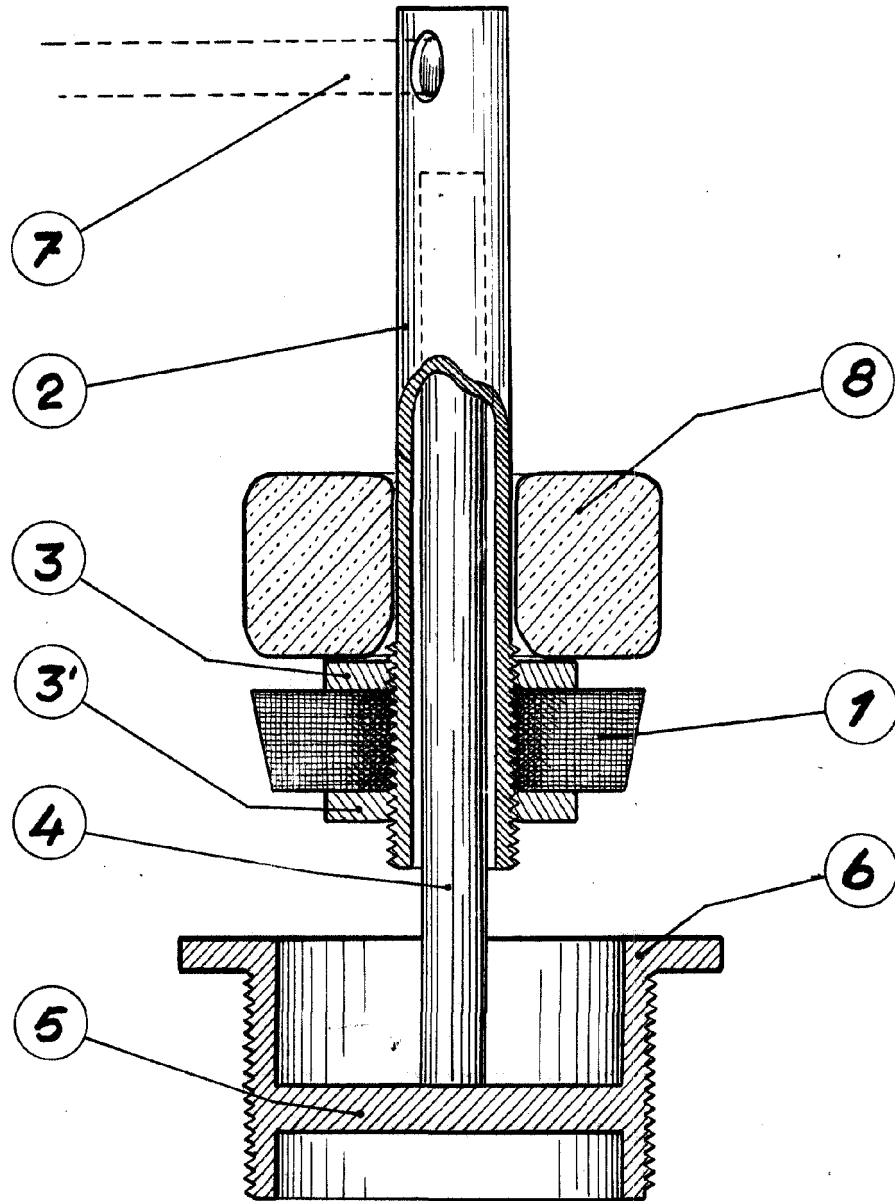
Madrid, 27 de Octubre de 1.933

FERNANDO PERAIRE

P.P.

*Fernando Peraire*

38801 27 OCT 1953



27 OCT. 1953

p.a. Fernando Peraire

p.p.

Escala variable