

38433



38433

MODELO DE UTILIDAD

por 20 años

por "UN REMACHE AUTOMATICO", a favor de Galvastamp, S. A.,
de nacionalidad española, domiciliada en Barcelona, Enten-
za, 90.

=====

MEMORIA DESCRIPTIVA

Por el presente Modelo de utilidad se describe un
remache automático, con cabeza de metal o de plástico, cuyas
características técnicas se ponen de manifiesto en los di-
bujos que, con carácter de ejemplo, se adjuntan a esta me-
5. moria.

Se manifiesta explícitamente que a los efectos del
actual Modelo, será variable todo cuanto no afecte, altere,
cambie o modifique la esencialidad del remache que aquí
se describe.

10. El remache automático en cuestión está especialmente



concebido para unir sólidamente dos chapas yuxtapuestas. Estas chapas se suponen que habrán sido perforadas previamente; una de ellas, la exterior -B- con orificio circular -1- de un diámetro levemente mayor al del vástago -2- del remache -3- y con dos escotes laterales -4-, diametralmente opuestos, que permitan el paso de los brazos o de un alambre -14-, que luego se definirá, unido a la punta del vástago -2- del remache.

Se supone también, que la otra chapa interior -A- estará asimismo perforada, con la parte central -5- también circular pero con los escotes laterales -6- mucho más prolongados o alargados con relación a los de la primera. Los bordes de la parte circular de esta segunda chapa están rebajados, con pendientes circulares -7- a partir de los arranques de los escotes -6- y desde la cara en contacto con la primera chapa, a la cara libre; su sentido circular ascendente se supone, en los dibujos, que es el contrario al de las agujas del reloj.

El remache automático propiamente dicho, se caracteriza porque su vástago -2- es cilíndrico, liso, y se remata con una pequeña cabeza -3- o botón que puede ser de material plástico, o servir de base a un remate de plástico. Este botón -3- presenta una hendidura diametral -8- con sectores o cuadrantes opuestos y de ellos dos son llenos -9-10- y los otros dos -11-12- biselados, que en el caso diseñado su pendiente está dispuesta en el sentido de giro de las agujas del reloj.

El vástago -2-, en su extremo, presenta una perforación diametral -13- en la que se ensarta un alambre -14-, cuyos brazos se doblan quedando dispuestos paralelamente al vástago.



Por lo tanto, una vez yuxtapuestas las dos placas, se pasa el remache en forma que la cabeza quede asentada sobre la primera chapa y las puntas de los brazos sobre los arranques -15- y -16- de los biseles de los bordes de la chapa interior -B-. Basta entonces hacer dar con un destornillador un cuarto de vuelta al remache para que las puntas de los brazos del alambre monten por los bordes biselados -15- y -16-, doblándose estos brazos, con lo que éstos ejercen sobre la segunda plancha -B- una enorme presión quedando ambas chapas presionadas entre aquellas puntas -14- y la cabeza -3-.

N O T A.

Se reivindica como objeto de este registro por Modelo de utilidad:

- 1.- Un remache automático, caracterizado por estar formado por un vástago macizo cilíndrico y liso, con una pequeña cabeza ranurada diametralmente, a la cual se fija la suplementaria de material plástico; en el extremo del vástago existe una perforación diametral, en la que se ensarta un fuerte alambre que forma dos brazos doblados, uno a cada lado, paralelos al vástago.
- 2.- El propio remache de la reivindicación anterior, caracterizado porque la distancia entre la punta de los brazos doblados sea mayor que el espesor de una sola de las chapas a unir y menor que la suma de todas las chapas yuxtapuestas a unir.
- 3.- El propio remache de las reivindicaciones anteriores, caracterizado porque la cabeza ramurada señale por dos sectores o cuadrantes opuestos y biselados, el sentido de giro para conseguir el remachado o unión de las dos o más chapas.



- 4.- El propio remache de las reivindicaciones anteriores, caracterizado porque se complete este remache con las perforaciones previas de las chapas a unir, perforaciones que serán circulares, con dos escotes diametralmente opuestos para permitir el paso del vástago y de los brazos doblados de alambre; y en las que en la correspondiente a la final, los bordes externos de la parte circular queden rebajados formando pendientes arqueadas dispuestas en sentido contrario al del atornillamiento de la cabeza.
- 75.
- 80.

Sean cuales fueren las circunstancias que concurren en la esencialidad del Modelo de utilidad definido en las anteriores reivindicaciones, cual objeto es:

85. 5.- "UN REMACHE AUTOMATICO".

Consta la presente memoria de cuatro hojas foliadas, mecanografiadas por una sola cara y del dibujo unido a la misma.

90. Barcelona diez y siete de septiembre de mil novecientos cincuenta y tres.

P. A. de Galvastamp, S. A.,

L. DURÁN
P. P.



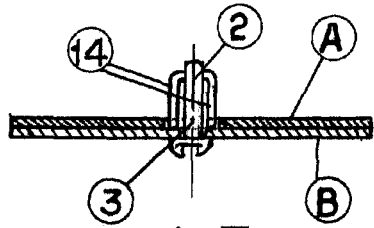


Fig. I

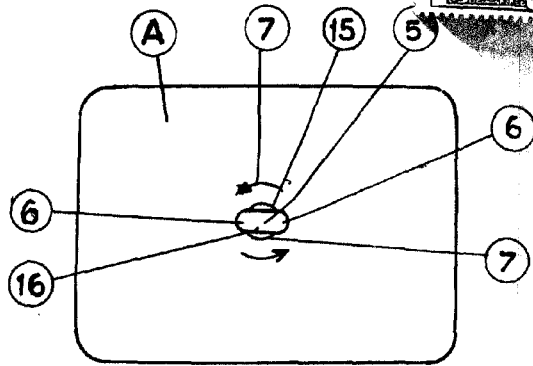


Fig. II

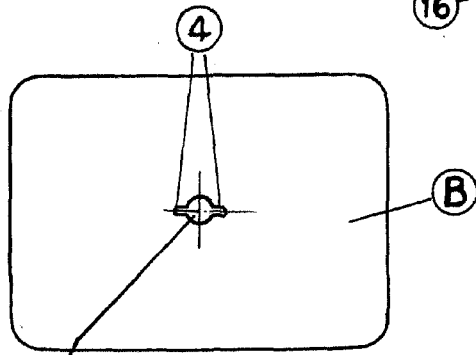


Fig. III

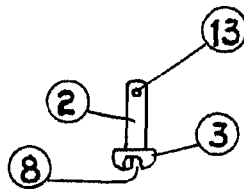


Fig. IV

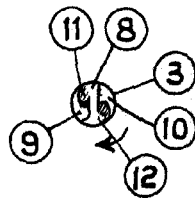


Fig. V

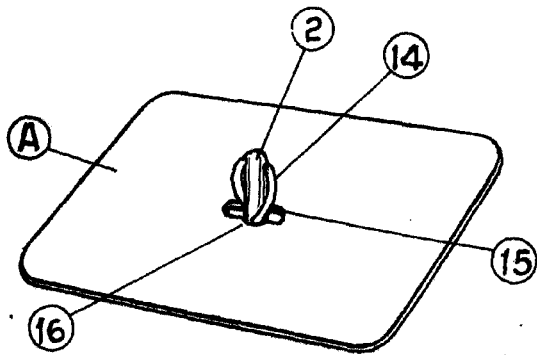


Fig. VII



Fig. VI

BARCELONA 17 SEP. 1953

L. DURAN
P. P.

ESCALA VARIABLE