



37 981.

37981

MEMORIA DESCRIPTIVA
que se acompaña
a la solicitud de
un MODELO DE UTILIDAD, por veinte años, en España,
a favor de
CONSTRUCTORA MONTANESA, S.A., con residencia en San-
tander, calle Federico Vial, 8 y 10,
p o r
UNA NUEVA MAQUINA CORTADORA DE FIAMBRES

Inventor: Don Victoriano Hermosa Pario, de naciona-
lidad española.

=====

37981



5

La invención a que se refiere la presente memoria, constituye una novedad industrial, con características y ventajas que la hacen merecedora del privilegio de explotación exclusiva que por ella se solicita, de acuerdo con las prescripciones del vigente Estatuto de la Propiedad Industrial de 26 de julio de 1929, texto refundido, publicado el 30 de abril de 1930.

10

La idea que vamos a describir, con ayuda de los dibujos que se acompañan, tiene por finalidad hacer cómoda y fácil la labor de cortar los fiambres, quesos, pan, etc., mediante un sistema de la mayor sencillez y muy económico.

15

La Figura 1ª representa el aparato en cuestión visto en su conjunto y en la 2ª lo vemos descompuesto en sus distintas piezas, a saber: el número 1 señala la base principal del Modelo, en la que va montado el soporte (2), que alja un eje solidario de una rueda dentada (3). Los dientes de esta rueda efectúan su engranaje con otra de las mismas características, que lleva acoplada una cuchilla circular, sujetándose este mecanismo por la arandela y el tornillo señalados con el número 5. La cuchilla es accionada por la manivela 6, situada en el otro extremo del eje. El número 7 señala una pletina acoplada a la parte interior de la base y el 8 una pieza destinada a regular el espesor del corte que se desea dar, pieza que actúa en colaboración con la tuerca 9. El número 10 señala la plataforma en que descansa el artículo que se desea cortar, plataforma que es susceptible de desplazamiento paralelo a la cuchilla, deslizándose por los carriles 11. Por último, el número 12 señala una pieza poseedora de un dentado para sujetar el objeto que ha de cortarse y el

20

25



30 número 13 la que sirve de sujeción del aparato a una mesa o a un mostrador.

35 El funcionamiento de este aparato es sumamente sencillo, pues basta hacer girar la manivela con la mano derecha para revolucionar la cuchilla por mediación del engranaje 3, efectuándose el corte deseado al aproximarse la bandeja señalada con el número 10, portadora del artículo de que se trate. Esta pieza se ase con la mano izquierda por la solapa que se aprecia en los grabados y se impulsa hacia adelante, haciéndola desplazarse sobre los carriles dispuestos al efecto paralelamente a la cuchilla. Con la pieza 8, también paralela a la cuchilla, se regula el espesor del corte que se desea dar, extremo que se logra por medio del tornillo acoplado a la misma que se aprecia en el dibujo, el cual se introduce en la tuerca señalada con el número 9, que a voluntad se regula mediante la corona estriada que posee. A fin de que el desplazamiento de la pieza 8 se efectúe de manera que quede siempre en perfecto paralelismo con la cuchilla, lleva adosadas dos guías correderas que ejercen su función, al igual que el tornillo y tuerca reguladores, a través de orificios practicados en una pared vertical de la pieza principal. El artículo que se desea cortar queda inmovili-
40 zado merced al dentado de la pieza 12, que se desliza a voluntad sobre la 10, y del ondulado de la base de ésta última. El conjunto del modelo se acopla a una mesa o a un tablero cualquiera mediante una pieza acodada que en un extremo tiene un pivote que se introduce en la base del aparato y en el otro un tornillo que es el que efectúa la presión necesaria sobre la parte inferior del tablero.

55

Las ventajas de este tipo de máquina cortadora son con-

- 4 -
37981



60 siderables, pues en primer lugar produce un corte limpio y
del grueso que se desee. Su mecanismo, en contraposición de
otros Modelos conocidos, es sencillísimo, lo que naturalmen-
te hará que se pueda construir y vender a un precio sumamen-
te económico. Su manejo es muy fácil, pudiendo ser utiliza-
65 de por cualquier persona. Por último, sus gastos de entreteni-
miento son prácticamente nulos, toda vez que no consume elec-
tricidad ni utiliza ninguna otra fuente de energía más que
la manual.

70 Hecha la descripción precedente, es preciso añadir que
los detalles de realización de la idea expuesta pueden va-
riar, sin que ello altere la esencia de la invención, que es
la que se desprende de los párrafos que anteceden y la que
se reivindica en la siguiente

NOTA

75 En resumen: el MODELO DE UTILIDAD que se solicita, re-
caerá sobre las reivindicaciones siguientes:

1ª.- UNA NUEVA MAQUINA CORTADORA DE FIAMBRES, caracteri-
zada porque está constituida esencialmente por una base o
pieza principal, que se ajusta a un tablero o mesa mediante
80 una pieza con tornillo dispuesta al efecto, y que lleva ado-
sado un soporte en el que se aloja un eje solidario de un
engranaje, el cual, merced al impulso de una manivela, ac-
ciona una cuchilla circular, produciéndose el corte deseado
mediante el desplazamiento, que se efectúa a mano sobre unas
95 guías paralelas a la cuchilla, de una plataforma portadora
del artículo que se ha de cortar.

2ª.- UNA NUEVA MAQUINA CORTADORA DE FIAMBRES, según la
reivindicación anterior, caracterizada porque, en sentido



90

paralelo a la cuchilla y frente al corte de la misma, posee una pieza destinada a regular el grueso del corte que se desea producir, lo cual se consigue mediante la acción de un tornillo fijo a ella que se introduce en una tuerca situada en una pared vertical de la base del aparato, tuerca que se acciona a mano por medio de una cabeza estriada, aproximando o alejando a voluntad el plano regulador del corte y manteniendo su paralelismo con la cuchilla merced a la acción de dos pivotes o guías correderas que se desplazan en sentido perpendicular al plato cortante y a través de dos orificios practicados igualmente en la pared vertical citada.

95

100

3ª.- UNA NUEVA MAQUINA CORTADORA DE FIAMBRES, según las anteriores reivindicaciones, caracterizada porque la sujeción del artículo que se desea cortar se consigue mediante el ondulado de la base horizontal de la pieza en que se coloca el mismo y merced al dentado de otra pieza vertical paralela a la cuchilla y que se desplaza sobre la anterior en sentido perpendicular al corte, quedando aprisionado el alimento entre la pieza dentada y la reguladora citada en la reivindicación anterior.

105

110

4ª.- Se reivindica, por último, como objeto sobre el que ha de recaer el MODELO DE UTILIDAD que se solicita, "UNA NUEVA MAQUINA CORTADORA DE FIAMBRES".

Todo conforme queda descrito en la presente memoria, que consta de cinco páginas escritas a máquina y dibujos que se acompañan.

Madrid, 8 de septiembre de 1953.

ALFONSO UNGRIA

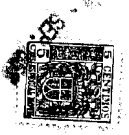
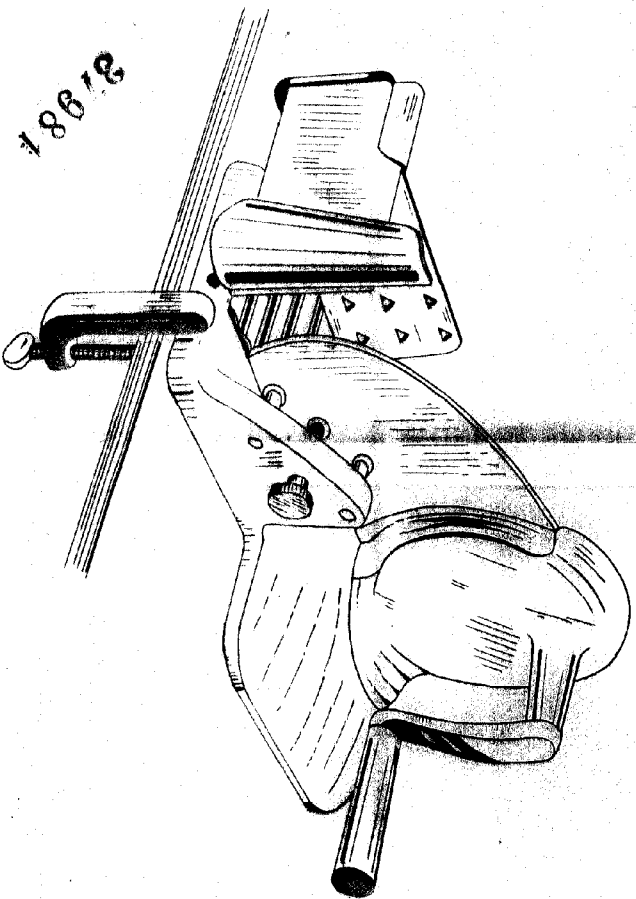


Fig. 1ª

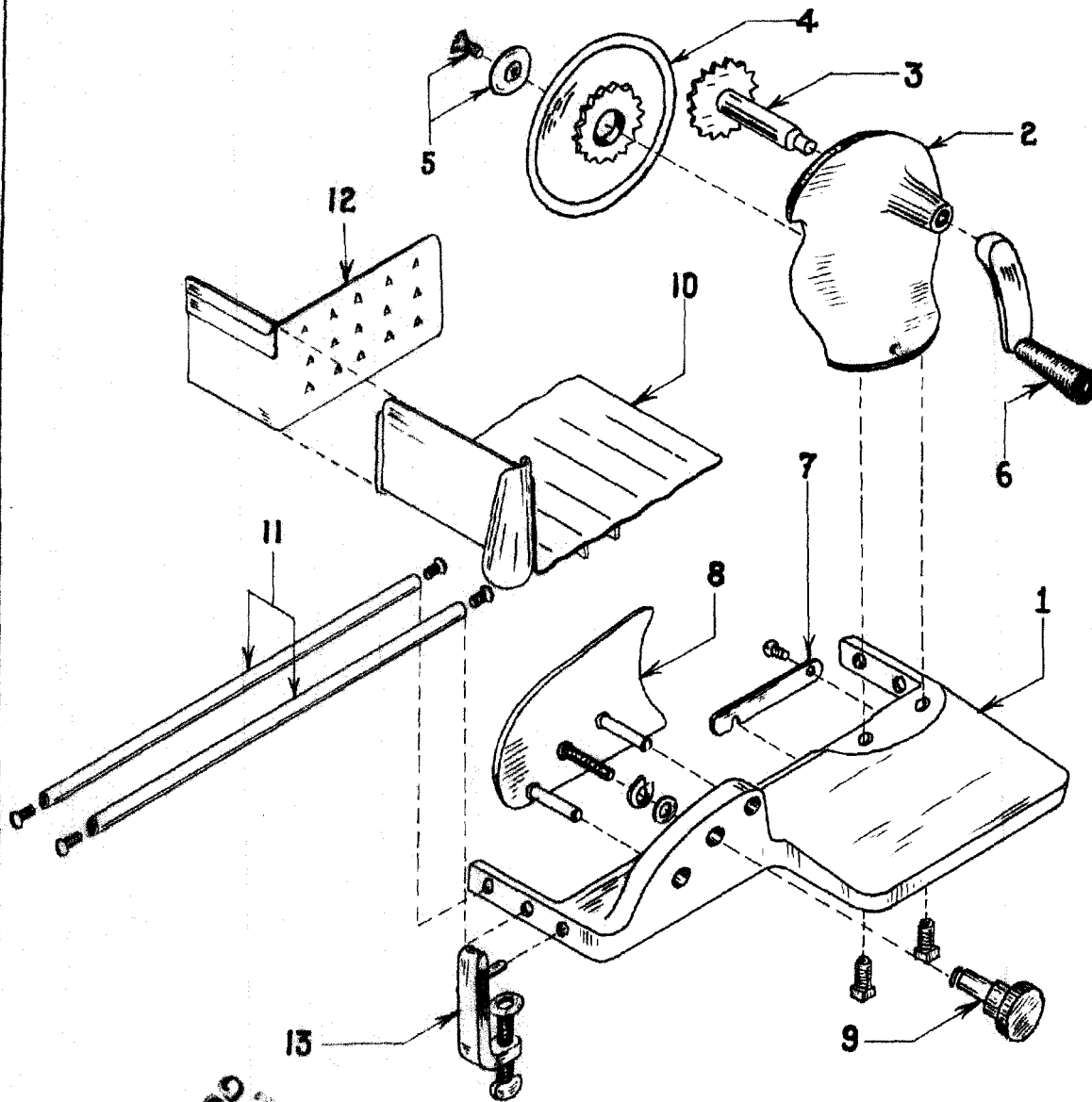


ESCALA: 1/10
MAYO 8 1962

Handwritten signature or initials



Fig. 2ª



37981

ESCALA VARIABLE
DISEÑO, 8 DE septiembre, DE 1953.

MANUEL GARCÍA
[Signature]